

Direction de la recherche, des études,
de l'évaluation et des statistiques
DREES

SÉRIE
STATISTIQUES

**DOCUMENT
DE
TRAVAIL**

Le personnel technique des services sanitaires
et sociaux et services conventionnés
des conseils généraux,
et des DDASS de 1996 à 2001

Benoît Chastenet

n° 58 – Octobre 2003

INTRODUCTION.....	5
1. LE CADRE DE L'ENQUÊTE	5
2. LE CHAMP DE L'ENQUÊTE.....	5
3. LE PERSONNEL CONCERNÉ.....	5
4. LES EFFECTIFS DÉNOMBRÉS	5
5. LA RÉPARTITION PAR SECTEUR D'ACTIVITÉ.....	6
LE PERSONNEL TECHNIQUE DES SERVICES SANITAIRES ET SOCIAUX ET DES SERVICES CONVENTIONNÉS DES CONSEILS GÉNÉRAUX DE 1996 À 2001.....	8
LE PERSONNEL TECHNIQUE DÉPARTEMENTAL EN ÉQUIVALENT TEMPS PLEIN DE 1996 À 2001 (<i>France métropolitaine</i>)	11
LE PERSONNEL TECHNIQUE DÉPARTEMENTAL PAR SECTEUR D'ACTIVITÉ DE 1996 À 2001 (<i>France métropolitaine</i>)	16
LE PERSONNEL TECHNIQUE DÉPARTEMENTAL À TEMPS PLEIN DE 1996 À 2001	20
(<i>France métropolitaine</i>)	20
LE PERSONNEL TECHNIQUE DÉPARTEMENTAL À TEMPS PARTIEL DE 1996 À 2001 (<i>France métropolitaine</i>).....	21
LE PERSONNEL TECHNIQUE DÉPARTEMENTAL EN ÉQUIVALENT TEMPS PLEIN DE 1996 À 2001 (DOM)	20
LE PERSONNEL TECHNIQUE DÉPARTEMENTAL À TEMPS PLEIN DE 1996 À 2001 (DOM)	23
LE PERSONNEL TECHNIQUE DÉPARTEMENTAL À TEMPS PARTIEL DE 1996 À 2001 (DOM)	24
ANNEXE 1 - LE PERSONNEL TECHNIQUE DÉPARTEMENTAL PAR CATÉGORIE DE 1996 À 2001 : TABLEAUX PAR DÉPARTEMENT	25
- TOTAL PERSONNEL MÉDICAL EN ETP	24
- TOTAL MÉDECINS EN ETP	26
- TOTAL INFIRMIERS EN ETP	28
- TOTAL PERSONNEL PARAMÉDICAL EN ETP	30
- TOTAL PERSONNEL SOCIAL ET ÉDUCATIF EN ETP	32
- TOTAL ASSISTANTS DE SERVICE SOCIAL EN ETP	34
- TOTAL ÉDUCATEURS SPÉCIALISÉS EN ETP	36
- TOTAL PERSONNEL D'HYGIÈNE ET DE SALUBRITÉ EN ETP	38
- LES ASSISTANTES MATERNELLES	40
LE PERSONNEL TECHNIQUE DES SERVICES SANITAIRES ET SOCIAUX ET SERVICES CONVENTIONNÉS DES DDASS DE 1996 À 2001	42
LE PERSONNEL TECHNIQUE DES DDASS PAR CATÉGORIE DE 1996 À 2001 (<i>France métropolitaine</i>).....	47
LE PERSONNEL TECHNIQUE DES DDASS PAR CATÉGORIE DE 1996 À 2001 (DOM).....	49
ANNEXE 2 - LE PERSONNEL TECHNIQUE DES DDASS PAR CATÉGORIE DE 1996 À 2001 TABLEAUX PAR DÉPARTEMENT	51
- TOTAL PERSONNEL MÉDICAL EN ETP	48
- TOTAL MÉDECINS EN ETP	50
- TOTAL INFIRMIERS EN ETP	52
- TOTAL PERSONNEL PARAMÉDICAL EN ETP	54
- TOTAL PERSONNEL SOCIAL ET ÉDUCATIF EN ETP	56
- TOTAL ASSISTANTS DE SERVICE SOCIAL EN ETP	58
- TOTAL ÉDUCATEURS SPÉCIALISÉS EN ETP.....	60
- TOTAL PERSONNEL DU GÉNIE SANITAIRE EN ETP	62

LISTE DES ILLUSTRATIONS	64
POUR EN SAVOIR PLUS	65
ANNEXE 3 - QUESTIONNAIRES D'ENQUÊTE SUR LE PERSONNEL TECHNIQUE DES CONSEILS GÉNÉRAUX EN 2000 ET 2001.....	66
ANNEXE 4 - QUESTIONNAIRES D'ENQUÊTE SUR LE PERSONNEL TECHNIQUE DES DDASS EN 2000 ET 2001	74

Introduction

1. Le cadre de l'enquête

Dans le cadre des transferts de compétence de l'État aux collectivités territoriales issus des premières lois de décentralisation de 1982 et 1983, les conseils généraux sont tenus de transmettre chaque année à l'État un état statistique des personnels et des activités des services sanitaires et sociaux départementaux.

De même, les Directions départementales de l'action sanitaire et sociale (DDASS) transmettent chaque année à la DREES un état de leurs statistiques concernant le personnel technique travaillant dans les services sanitaires et sociaux et services conventionnés.

C'est dans ce contexte que la DREES envoie aux DDASS et aux conseils généraux, à la fin de chaque année et au titre de l'année précédente, un questionnaire relatif aux effectifs des personnels techniques de l'action sociale et à leur répartition par secteur d'activité au sein des services sanitaires et sociaux et des services conventionnés.

2. Le champ de l'enquête

De manière générale, ce document présente les résultats France métropolitaine et départements d'Outre mer (DOM).

Les services interrogés sont les services sanitaires et sociaux des DDASS et des conseils généraux ainsi que les services conventionnés. Ces derniers sont des organismes ayant passé une convention avec le conseil général ou la DDASS pour exercer les attributions dévolues à celui-ci.

3. Le personnel concerné

L'enquête auprès des DDASS, comme auprès des conseils généraux, recense les diverses catégories de personnel technique et administratif de l'action sociale. Ce sont : le personnel médical, paramédical, social et éducatif, le personnel d'hygiène et de salubrité, ainsi que le personnel administratif (notamment les personnes chargées de l'accueil et de l'orientation, les coordonnateurs).

4. Les effectifs dénombrés

L'enquête concerne le personnel technique en activité et rémunéré au 31 décembre de l'année, à l'exclusion des agents payés à l'acte. D'une manière générale, elle recense les personnels sanitaires et sociaux travaillant dans les services et non dans les établissements (notice du questionnaire Annexe 3).

La présente enquête dénombre les effectifs travaillant à temps plein, temps partiel, ainsi que le total en équivalent temps plein. Ce dernier correspond à la somme des temps pleins et à l'Équivalent temps plein (ETP) des temps partiels (Encadré 1).

5. *La répartition par secteur d'activité*

Les personnels techniques par catégorie sont répartis dans chaque secteur d'activité en équivalent temps plein des temps pleins et des temps partiels.

Encadré 1 - Définitions - Méthodes d'estimation

Définitions

Équivalent temps plein (ETP)

L'équivalent temps plein correspond à la conversion d'un temps partiel en temps plein. Par exemple, une personne travaillant à mi-temps dans un seul service sera comptée comme 0,5 ETP.

Services sanitaires et sociaux départementaux (SSSD)

Ce sont les services non personnalisés du département par lesquels le conseil général exerce directement ses attributions. Par exemple, les services de Protection maternelle et infantile (PMI) ou d'Aide sociale à l'enfance (ASE) en font partie.

Services conventionnés

Ce sont des organismes ayant passé convention avec le conseil général pour exercer des attributions dévolues à celui-ci. Sont pris en compte dans la présente enquête uniquement les personnels de ces organismes affectés à des tâches relevant normalement des missions des services sanitaires et sociaux et dont la rémunération est, à ce titre, remboursée en totalité ou en partie par le budget du département. Exemple : les assistants(es) de service social conventionnés(es) pour la polyvalence de secteur (Caisses d'allocations familiales, Mutualité sociale agricole).

Méthodes d'estimation

Des valeurs peuvent être manquantes, soit lorsque le département n'a pas renvoyé le questionnaire, soit lorsque l'information n'est pas disponible. Ces valeurs manquantes ont fait l'objet d'estimations pour présenter des totaux estimés. Les variables estimées sont indiquées à l'intérieur des tableaux par le sigle « ND » ou « NR ». Le sigle « NR » signifie que le questionnaire n'a pas été retourné, « ND » que la donnée n'est pas disponible.

Le nombre des personnels par catégorie des DDASS et des conseils généraux à temps plein, temps partiel et en équivalent temps plein est estimé par référence au chiffre de l'année précédente.

La répartition des personnels techniques par secteur d'activité a dû être estimée pour certains départements. En effet, dans certains cas, le total de chaque rubrique des personnels par catégorie ne correspondait pas au total réparti par secteur d'activité. Pour pallier cette difficulté, la valeur estimée s'obtient en appliquant au total des personnels en équivalent temps plein de l'année n la répartition en pourcentage des personnels par secteur d'activité de l'année n-1.

Par ailleurs, la trop grande disparité des réponses concernant les personnels sous contrat aidé n'a pas permis une exploitation fiable des données. Ce sont par exemple les Contrats emploi solidarité (CES), les Contrats emploi consolidés (CEC), les emplois jeunes, etc... Ces données n'apparaissent donc pas dans ce document.

Encadré 2 - Modifications apportées aux questionnaires sur le personnel technique de l'action sociale des conseils généraux et des DDASS entre 2000 et 2001

Le questionnaire concernant le personnel technique des conseils généraux et des DDASS a été partiellement modifié en 2001 entraînant ainsi des ruptures de série entre 2000 et 2001 dans l'évolution de certaines catégories de personnel, ainsi que dans la répartition par secteur d'activité du personnel des Ddass. Nous indiquons ici ces modifications.

Les modifications concernant le personnel technique des conseils généraux (Annexe 3).

Certaines catégories de personnel ont été supprimées dans le questionnaire 2001 en raison de leur trop faible nombre.

Ce sont :

les masseurs kinésithérapeutes,
les diététiciens,
les infirmiers psychiatriques,
les orthophonistes.

En revanche, les psychomotriciens ont été ajoutés à la rubrique « Personnel paramédical ».

Les aides ménagères et les travailleuses familiales ont été regroupées en 2001 dans la catégorie « Agents sociaux ». Les auxiliaires de vie en font également partie.

Par ailleurs, la catégorie « Autres personnels techniques » vient s'ajouter à partir de 1998 au personnel chargé de l'accueil et de l'orientation.

Les modifications concernant le personnel technique des DDASS (Annexe 4).

Modifications concernant les catégories de personnel.

À partir du questionnaire 2001, les rubriques pharmaciens et psychologues figurent sous la rubrique « Personnel médical ».

La catégorie « Personnel paramédical » a été supprimée, les infirmiers(ères) étant rangé(e)s dans le Personnel social et éducatif.

Par ailleurs, la rubrique « Personnel d'hygiène et de salubrité » a été remplacée par « Personnel du génie sanitaire » laquelle regroupe les ingénieurs sanitaires, les techniciens sanitaires, les adjoints et Agents sanitaires.

Enfin, une rubrique « Autre » a été créée.

À partir de 2001, la partie concernant les « services conventionnés » a été supprimée tandis qu'une distinction est opérée entre personnels titulaires, contractuels et mis à disposition.

Modifications concernant les secteurs d'activité.

Afin d'adapter le questionnaire à l'organisation des DDASS, les rubriques Activités générales et diverses, Hygiène du milieu, Alcoolisme et toxicomanie, Service social spécialisé, sont remplacées à partir de 2001 par les rubriques Actions sociales, Gestion des risques, Politique hospitalière et offre de soins, Actions ponctuelles, Protection sociale.

**LE PERSONNEL TECHNIQUE DES SERVICES SANITAIRES ET
SOCIAUX ET DES SERVICES CONVENTIONNÉS DES CONSEILS
GÉNÉRAUX
DE 1996 À 2001**

LE PERSONNEL TECHNIQUE DÉPARTEMENTAL EN ÉQUIVALENT TEMPS PLEIN 1996 À 2001

SERVICES SANITAIRES ET SOCIAUX DÉPARTEMENTAUX ET SERVICES CONVENTIONNÉS (France métropolitaine)

Tableau 1 Le Personnel technique départemental en ETP de 1996 à 2001- France métropolitaine

CATEGORIES DE PERSONNEL	1996		1997		1998		1999		2000		2001	
	sssd	serv. conv.	sssd	serv. conv.	sssd	serv. conv.	sssd	serv. conv.	sssd	serv. conv.	sssd	serv. conv.
Médecins	1 828,3	169,2	1 976,3	156,9	2 009,5	118,8	2 118,8	105,8	2 268,7	92,7	2 463,4	86,5
Sages-femmes	568,5	60,3	577,2	54,6	589,8	53,0	610,6	52,5	627,5	51,3	648,1	49,7
Psychologues	797,1	68,1	840,0	67,9	931,9	64,5	887,0	55,8	959,5	52,7	1 056,4	57,4
1-Total personnel médical	3 193,9	297,6	3 393,5	279,4	3 531,1	236,3	3 616,4	214,1	3 855,8	196,6	4 167,9	193,6
Masseurs kinésithérapeutes	0,2	0,0	0,3	0,2	0,4	0,2	0,3	0,3	16,4	0,2		
Puéricultrices	2 910,3	209,1	2 976,1	235,6	3 012,4	154,6	3 129,7	131,5	3 230,7	137,9	3 337,1	167,9
Infirmiers	1 570,6	125,1	1 616,6	140,4	1 623,0	148,1	1 705,5	142,4	1 692,0	115,2	1 748,2	107,3
Infirmiers psychiatriques	1,0	0,0	1,0	0,0	1,0	0,6	1,0	0,0	1,0	0,5		
Aides soignants,auxiliaires de puériculture	1 408,2	109,2	1 423,2	112,6	664,0	112,2	890,7	110,5	582,3	84,4	481,6	84,5
Diététiciens	5,2	1,0	6,2	1,0	2,9	1,0	3,0	0,0	2,1	0,0		
Orthophonistes	29,0	2,9	42,1	1,2	31,3	1,1	32,8	0,8	29,8	0,8		
Psychomotriciens											24,3	0,1
Personnel labo, pharmacie,électro-radio	317,2	6,2	352,8	6,2	381,2	7,0	398,5	7,1	353,3	0,8	328,3	5,4
Autres paramédicaux	94,0	6,9	97,3	12,0	89,3	9,2	80,0	13,4	94,6	10,4	87,6	6,3
2- Total personnel paramédical	6 335,7	460,4	6 515,6	509,2	5 805,6	434,0	6 241,4	406,1	6 002,2	350,2	6 007,1	371,5
Assistants de service social	13 336,6	1 174,1	13 776,9	966,7	14 150,5	817,8	14 574,9	703,3	14 720,7	664,0	15 389,6	646,7
Travailleuses familiales	155,1	288,4	151,2	190,2	145,6	176,7	139,3	135,9	128,8	111,8		
Agents sociaux *											166,5	100,6
Aides ménagères	4,3	73,4	0,0	51,2	0,0	66,5	0,0	66,5	0,8	19,0		
Conseillers conjugaux	34,4	76,0	31,3	55,7	38,5	55,9	48,8	40,3	42,5	44,8	56,6	43,5
Conseillers en économie sociale	510,5	46,6	634,5	61,6	705,1	56,3	763,1	36,9	1 090,1	36,2	792,9	63,8
Autres personnels sociaux	579,1	103,0	488,8	27,7	384,3	47,9	362,5	43,2	651,1	37,3	669,6	38,8
Educateurs spécialisés	2 354,5	407,4	2 749,4	415,3	2 641,1	475,1	2 900,0	421,9	2 972,1	419,6	2 883,9	473,5
Moniteurs-éducateurs	112,6	2,5	125,4	1,5	108,0	4,5	65,5	3,1	73,0	3,5	71,5	2,4
Educateurs jeunes enfants	262,0	6,9	246,7	4,8	125,2	3,5	200,8	4,3	141,9	1,6	161,6	10,7
Autres personnels éducatifs	72,3	51,8	70,9	38,5	191,1	57,2	146,9	52,1	131,1	11,9	114,3	22,5
3-Total personnel social et éducatif	17 421,4	2 230,1	18 275,1	1 813,2	18 489,3	1 761,4	19 201,7	1 507,5	19 952,0	1 349,7	20 306,5	1 402,6
4-Personnel d'hygiène et de salubrité	253,4	15,5	309,4	34,7	337,8	17,6	253,1	20,6	265,7	0,0		
5 - TOTAL (rubriques 1 à 4)	27 204,4	3 003,6	28 493,6	2 636,5	28 163,8	2 449,3	29 312,6	2 148,3	30 075,6	1 896,5	30 481,4	1 967,7
6- Personnel administratif et technique	3 990,7	250,1	4 563,1	283,8	14 154,8	515,6	16 307,1	429,9	16 732,4	472,5	16 986,9	474,6
7- TOTAL GÉNÉRAL (5 + 6)	31 195,1	3 253,7	33 056,7	2 920,3	42 318,6	2 964,9	45 619,7	2 578,2	46 808,1	2 369,0	47 468,3	2 442,3

* comprend les aides ménagères, les auxiliaires de vie, et les travailleuses familiales.

Tableau 2 Évolution en pourcentage du Personnel technique départemental en ETP de 1996 à 2001 – France métropolitaine

CATEGORIES DE PERSONNEL	1996		1997		1998		1999		2000		2001	
	sssd (%)	serv. conv.(%)	sssd (%)	serv. conv.(%)	sssd (%)	serv. conv.(%)	sssd (%)	serv. conv.(%)	sssd (%)	serv. conv.(%)	sssd (%)	serv. conv.(%)
Médecins	57	57	58	56	57	50	59	49	59	47	59	45
Sages-femmes	18	20	17	20	17	22	17	25	16	26	16	26
Psychologues	25	23	25	24	26	27	25	26	25	27	25	30
1-Total personnel médical	100	100	100	100	100	100	100	100	100	100	100	100
Puéricultrices	46	45	46	46	52	36	50	32	54	39	56	45
Infirmiers	25	27	25	28	28	34	27	35	28	33	29	29
Aides soignants,auxiliaires de puériculture	22	24	22	22	11	26	14	27	10	24	8	23
Autres	7	4	8	4	9	4	8	5	8	4	7	3
2- Total personnel paramédical	100	100	100	100	100	100	100	100	100	100	100	100
Assistants de service social	76	53	76	54	77	46	76	47	73	50	76	46
Travailleuses familiales	1	13	1	10	1	10	1	9	1	8		
Agents sociaux *											1	7
Aides ménagères	0	3	0	3	0	4	0	4	0	1		
Autres personnels sociaux (y compris conseillers conjugaux, conseillers en économie sociale)	6	10	6	8	6	9	6	8	9	9	7	10
Éducateurs spécialisés	14	18	15	23	14	27	15	28	15	31	14	34
Autres personnels éducatifs (y compris moniteurs, Éducateurs jeunes enfants)	3	3	2	2	2	4	2	4	2	1	2	3
3-Total personnel social et éducatif	100	100	100	100	100	100	100	100	100	100	100	100

* (Travailleuses familiales+aides ménagères+auxiliaires de vie)

Tableau 3 Répartition en pourcentage du total des Personnels techniques départementaux par catégorie (ETP) de 1996 à 2001 – France métropolitaine

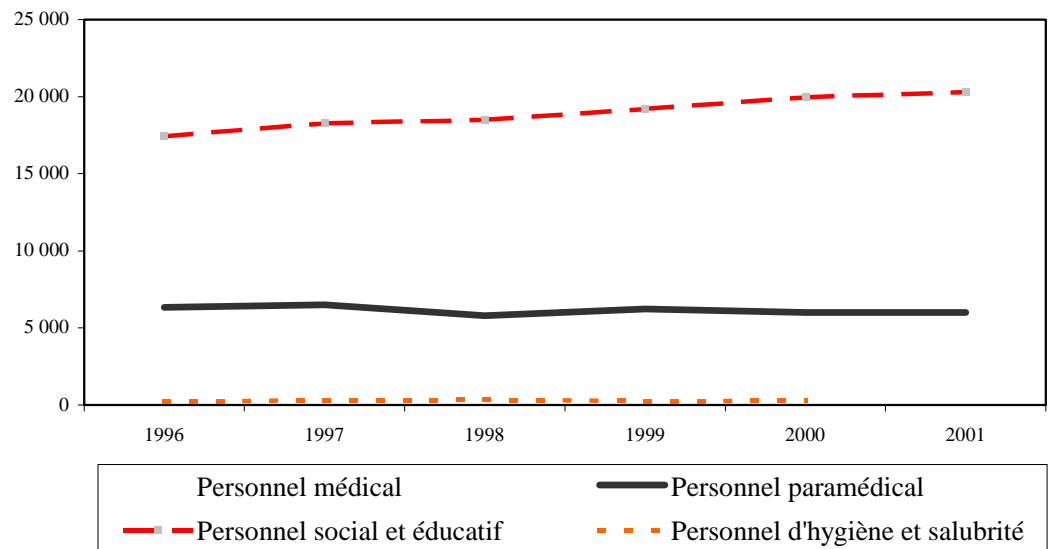
CATEGORIES DE PERSONNEL	1996		1997		1998		1999		2000		2001	
	sssd (%)	serv. conv.(%)	sssd (%)	serv. conv.(%)	sssd (%)	serv. conv.(%)	sssd (%)	serv. conv.(%)	sssd (%)	serv. conv.(%)	sssd (%)	serv. conv.(%)
1-Total personnel médical	10	9	10	10	8	8	8	8	8	8	9	8
2- Total personnel paramédical	20	14	20	17	14	15	14	16	13	15	13	15
3-Total personnel social et éducatif	56	69	55	62	44	59	42	58	43	57	43	57
4-Personnel d'hygiène et de salubrité	1	0	1	1	1	1	1	1	1	0		
5- Personnel administratif et technique	13	8	14	10	33	17	36	17	36	20	36	19
6 - Total général (rubriques 1 à 5)	100	100	100	100	100	100	100	100	100	100	100	100

Tableau 4 Taux d'évolution en pourcentage du Personnel technique départemental en ETP de 1996 à 2001 – France métropolitaine

CATEGORIES DE PERSONNEL	1996		2001		Taux d'évolution 1996/2001 (%)		Taux d'évolution annuel moyen 1996-2001 (%)	
	sssd	serv. conv.	sssd	serv. conv.	sssd	serv. conv.	sssd	serv.conv.
Médecins	1 828,3	169,2	2 463,4	86,5	35	-49	6	-13
Sages-femmes	568,5	60,3	648,1	49,7	14	-18	3	-4
Psychologues	797,1	68,1	1 056,4	57,4	33	-16	6	-3
1-Total personnel médical	3 193,9	297,6	4 167,9	193,6	30	-35	5	-8
Puéricultrices	2 910,3	209,1	3 337,1	167,9	15	-20	3	-4
Infirmiers	1 570,6	125,1	1 748,2	107,3	11	-14	2	-3
Aides soignants,auxiliaires de puériculture	1 408,2	109,2	481,6	84,5	-66	-23	-19	-5
Autres	446,6	17,0	440,2	11,8	-1	-31	0	-7
2- Total personnel paramédical	6 335,7	460,4	6 007,1	371,5	-5	-19	-1	-4
Assistants de service social	13 336,6	1 174,1	15 389,6	646,7	15	-45	3	-11
Agents sociaux *	143,6	209,3	166,5	100,6	16	-52	3	-14
Conseillers en économie sociale	510,5	46,6	792,9	63,8	55	37	9	6
Educateurs spécialisés	2 354,5	407,4	2 883,9	473,5	22	16	4	3
Moniteurs-éducateurs	112,6	2,5	71,5	2,4	-37	-4	-9	-1
Educateurs jeunes enfants	262,0	6,9	161,6	10,7	-38	55	-9	9
Autres	701,6	383,3	840,5	104,8	20	-73	4	-23
3-Total personnel social et éducatif	17 421,4	2 230,1	20 306,5	1 402,6	17	-37	3	-9
4-TOTAL (rubriques 1 à 3)	26 951,0	2 988,1	30 481,4	1 967,6	13	-34	2	-8
5-Personnel administratif et technique	3 990,7	250,1	16 986,9	474,6	326	90	34	14

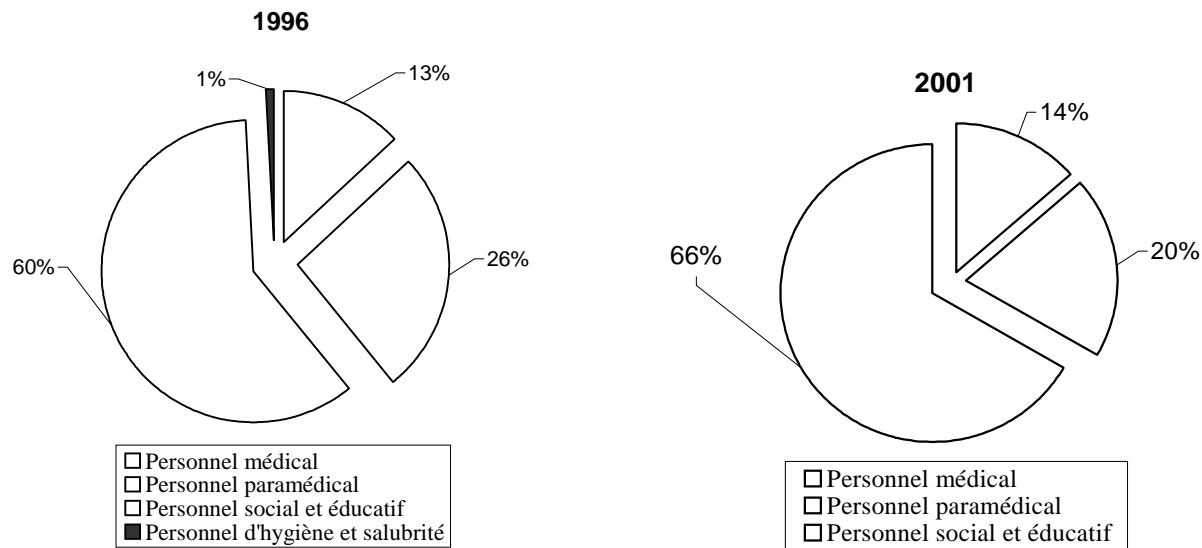
* comprend les aides ménagères, les auxiliaires de vie, et les travailleuses familiales

Graphique 1 Évolution des effectifs en équivalent temps plein de 1996 à 2001 – France métropolitaine



Source Drees : Enquête Aide sociale

Graphique 2 Répartition des effectifs par catégorie en 1996 et 2001 – France métropolitaine



Source : Drees - Enquête

Source : Drees - Enquête Aide

LE PERSONNEL TECHNIQUE DÉPARTEMENTAL PAR SECTEUR D'ACTIVITÉ DE 1996 À 2001 (France métropolitaine)

Tableau 5 Le Personnel technique départemental en ETP par secteur d'activité de 1996 à 2001 – France métropolitaine

1. Personnel médical

SECTEUR D'ACTIVITE	1996	1997	1998	1999	2000	2001
Activités générales et diverses	246,8	302,2	219,1	234,1	215,1	218,3
Prophylaxie sanitaire	282,4	253,7	242,3	253,7	290,9	389,9
PMI et centre de planification	2 160,8	2 310,8	2 380,1	2 329,5	2 480,7	2 602,6
ASE	468,2	449,9	467,6	500,0	531,3	603,0
Service départemental d'action sociale	35,7	76,9	81,6	141,5	168,0	191,6
RMI			23,2	28,7	29,2	30,8
PSD			117,2	128,9	140,5	131,6
Ensemble	3 193,9	3 393,5	3 531,1	3 616,4	3 855,8	4 167,9

2. Personnel paramédical

SECTEUR D'ACTIVITE	1996	1997	1998	1999	2000	2001
Activités générales et diverses	230,4	212,0	262,7	272,0	262,8	202,1
Prophylaxie sanitaire	925,1	893,3	904,0	883,8	843,8	802,3
PMI et centre de planification	3 983,9	4 182,6	3 924,7	4 400,5	4 437,3	4 500,2
ASE	971,9	977,8	476,9	423,4	249,5	221,3
Service départemental d'action sociale	224,4	249,9	162,1	185,6	117,1	196,8
RMI			2,5	3,1	3,2	16,3
PSD			72,7	73,0	89,1	68,0
Ensemble	6 335,7	6 515,6	5 805,6	6 241,4	6 002,6	6 007,1

3. Personnel social et éducatif

SECTEUR D'ACTIVITE	1996	1997	1998	1999	2000	2001
Activités générales et diverses	926,7	1 447,2	1 225,3	1 093,2	960,5	866,6
Prophylaxie sanitaire	95,6	165,7	154,3	96,8	71,8	58,9
PMI et centre de planification	337,6	326,9	257,1	320,2	1 042,3	940,5
ASE	4 079,9	4 014,0	3 978,5	4 534,8	3 949,6	3 949,0
Service départemental d'action sociale	11 981,6	12 321,3	11 944,4	12 063,9	12 811,8	13 307,5
RMI			696,3	824,1	886,1	953,7
PSD			233,4	268,6	230,0	230,2
Ensemble	17 421,4	18 275,1	18 489,3	19 201,7	19 952,0	20 306,5

4. Personnel d'hygiène et de salubrité

SECTEUR D'ACTIVITE	1996	1997	1998	1999	2000
Activités générales et diverses	25,2	33,8	6,8	3,0	47,3
Prophylaxie sanitaire	203,3	225,4	152,6	150,5	143,2
PMI et centre de planification	7,3	26,8	25,3	20,3	1,0
ASE	11,8	9,9	77,9	6,0	3,0
Service départemental d'action sociale	5,8	13,5	75,2	73,3	69,6
RMI			0,0	0,0	1,6
PSD			0,0	0,0	0,0
Ensemble	253,4	309,4	337,8	253,1	265,7

Tableau 6 Répartition par secteur d'activité du Personnel technique départemental en ETP de 1996 à 2001 – France métropolitaine

1. Personnel médical

SECTEUR D'ACTIVITE	1996	1997	1998	1999	2000	2001
Activités générales et diverses	8%	9%	6%	6%	6%	5%
Prophylaxie sanitaire	9%	7%	7%	7%	8%	9%
PMI et centre de planification	68%	68%	67%	64%	64%	62%
ASE	15%	13%	13%	14%	14%	14%
Service départemental d'action sociale	1%	2%	2%	4%	4%	5%
RMI			1%	1%	1%	1%
PSD			3%	4%	4%	4%
Ensemble	100%	100%	100%	100%	100%	100%

2. Personnel paramédical

SECTEUR D'ACTIVITE	1996	1997	1998	1999	2000	2001
Activités générales et diverses	4%	3%	5%	4%	4%	3%
Prophylaxie sanitaire	15%	14%	16%	14%	14%	13%
PMI et centre de planification	63%	64%	68%	71%	74%	75%
ASE	15%	15%	8%	7%	4%	4%
Service départemental d'action sociale	4%	4%	3%	3%	2%	3%
RMI			0%	0%	0%	0%
PSD			1%	1%	1%	1%
Ensemble	100%	100%	100%	100%	100%	100%

3. Personnel social et éducatif

SECTEUR D'ACTIVITE	1996	1997	1998	1999	2000	2001
Activités générales et diverses	5%	8%	7%	6%	5%	4%
Prophylaxie sanitaire	1%	1%	1%	1%	0%	0%
PMI et centre de planification	2%	2%	1%	2%	5%	5%
ASE	23%	22%	22%	24%	20%	19%
Service départemental d'action sociale	69%	67%	65%	63%	64%	66%
RMI			4%	4%	4%	5%
PSD			1%	1%	1%	1%
Ensemble	100%	100%	100%	100%	100%	100%

4. Personnel d'hygiène et de salubrité

SECTEUR D'ACTIVITE	1996	1997	1998	1999	2000
Activités générales et diverses	10%	11%	2%	1%	18%
Prophylaxie sanitaire	80%	73%	45%	59%	54%
PMI et centre de planification	3%	9%	7%	8%	0%
ASE	5%	3%	23%	2%	1%
Service départemental d'action sociale	2%	4%	22%	29%	26%
RMI			0%	0%	1%
PSD			0%	0%	0%
Ensemble	100%	100%	100%	100%	100%

LE PERSONNEL TECHNIQUE DÉPARTEMENTAL À TEMPS PLEIN DE 1996 À 2001
SERVICES SANITAIRES ET SOCIAUX DÉPARTEMENTAUX ET SERVICES CONVENTIONNÉS
(France métropolitaine)

Tableau 7 Le Personnel technique départemental à temps plein de 1996 à 2001 – France métropolitaine

CATEGORIES DE PERSONNEL	1996		1997		1998		1999		2000		2001	
	sssd	serv.conv.	sssd	serv.conv.	sssd	serv.conv.	sssd	serv.conv.	sssd	serv.conv.	sssd	serv.conv.
Médecins	918	16	974	11	1 087	2	1 233	2	1 246	1	1 419	2
Sages-femmes	374	37	355	34	384	32	386	32	394	33	401	34
Psychologues	538	24	530	21	630	16	599	7	666	6	726	8
1-Total personnel médical	1 830	77	1 859	66	2 101	50	2 218	41	2 306	40	2 545	44
Masseurs kinésithérapeutes	0	0	0	0	0	0	0	0	9	0		
Puéricultrices	1 636	142	1 614	171	1 663	115	1 712	94	1 814	94	1 834	116
Infirmiers	1 041	66	1 020	81	1 055	64	1 104	71	1 048	52	1 380	52
Infirmiers psychiatriques	1	0	1	0	1	0	1	0	0	0		
Aides soignants,auxiliaires de puériculture	1 271	69	1 280	65	535	48	732	72	454	46	379	45
Diététiciens	3	1	4	1	2	1	2	0	2	0		
Orthophonistes	2	0	10	0	3	0	3	0	1	0		
Personnel de labo, pharmacie, électroradiologie	261	5	281	5	308	5	317	5	282	0	320	2
Psychomotriciens											21	0
Autres paramédicaux	67	2	64	9	65	4	45	9	56	7	37	5
2-Total personnel paramédical	4 282	285	4 274	332	3 632	237	3 916	251	3 666	199	3 971	220
Assistants de service social	8 807	822	9 120	620	9 698	507	9 693	443	9 851	389	10 150	594
Travailleuses familiales	115	229	120	123	119	105	113	72	92	64		
Agents sociaux *											137	54
Aides ménagères	4	64	0	42	0	42	0	42	0	0		
Conseillers conjugaux	9	10	7	10	13	9	17	6	26	7	32	10
Conseillers en économie sociale	361	21	414	29	477	33	528	13	508	13	653	30
Autres personnels sociaux	479	69	354	24	326	38	286	35	556	30	574	45
Educateurs spécialisés	1 844	296	1 999	282	2 078	272	2 315	258	2 353	226	2 298	289
Moniteurs-éducateurs	100	2	113	1	96	4	53	35	58	0	76	1
Educateurs jeunes enfants	216	2	193	2	86	2	149	0	99	0	122	3
Autres personnels éducatifs	56	48	61	28	164	14	132	31	102	3	101	17
3-Total personnel social et éducatif	11 991	1 563	12 381	1 161	13 057	1 026	13 286	935	13 645	732	14 143	1 042
4-Personnel d'hygiène et de salubrité	245	5	292	1	297	1	220	50	233	0		
5- TOTAL (rubriques 1à 4)	18 348	1 930	18 806	1 560	19 087	1 314	19 640	1 277	19 850	971	20 659	1 306
6- Personnel administratif et technique	2 770	162	3 049	173	10 057	243	11 538	265	12 871	174	14 265	306
7- TOTAL GÉNÉRAL (5 + 6)	21 118	2 092	21 855	1 733	29 144	1 557	31 177	1 542	32 721	1 145	34 923	1 612
Assistantes maternelles	34 778	336	35 214	281	35 420	739	35 775	583	35 500	688	35 194	618

* comprend les aides ménagères, les auxiliaires de vie et les travailleuses familiales

LE PERSONNEL TECHNIQUE DÉPARTEMENTAL À TEMPS PARTIEL DE 1996 À 2001

SERVICES SANITAIRES ET SOCIAUX DÉPARTEMENTAUX ET SERVICES CONVENTIONNÉS

(France métropolitaine)

Tableau 8 Le Personnel technique départemental à temps partiel de 1996 à 2001 – France métropolitaine

CATEGORIES DE PERSONNEL	1996		1997		1998		1999		2000		2001	
	sssd	serv. conv.	sssd	serv. conv.	sssd	serv. conv.	sssd	serv. conv.	sssd	serv. conv.	sssd	serv. conv.
Médecins	2 265	910	2 201	799	1 935	499	1 833	470	1 845	441	1 656	395
Sages-femmes	257	69	261	65	274	52	298	46	304	39	312	45
Psychologues	448	136	475	110	445	134	444	118	464	97	473	109
1-Total personnel médical	2 970	1 115	2 937	974	2 654	685	2 575	634	2 613	577	2 442	549
Masseurs kinésithérapeutes	2	0	3	1	2	1	1	2	11	1		
Puéricultrices	1 681	110	1 811	109	1 828	98	1 812	76	1 903	76	1 911	78
Infirmiers	746	152	816	129	786	131	821	117	839	107	885	107
Infirmiers psychiatriques	0	0	0	0	0	2	0	4	0	1		
Aides soignants,auxiliaires de puériculture	189	82	202	79	178	67	198	67	160	78	132	73
Diététiciens	7	0	7	0	2	0	3	0	2	0		
Orthophonistes	60	10	54	6	54	5	48	4	49	3		
Pers.de labo, pharmacie, électroradiologie	77	3	86	3	104	6	110	6	98	3	126	7
Psychomotriciens											6	1
Autres paramédicaux	62	13	65	9	55	6	87	13	75	9	70	3
2-Total personnel paramédical	2 824	370	3 044	336	3 009	316	3 080	289	3 137	278	3 129	269
Assistants de service social	5 017	684	5 990	519	6 078	461	6 439	377	6 482	341	6 742	321
Travailleuses familiales	36	109	46	117	37	121	36	104	32	79		
Agents sociaux *											38	75
Aides ménagères	1	22	0	22	0	18	0	18	1	8		
Conseillers conjugaux	66	227	68	189	68	164	74	103	55	97	46	100
Conseillers en économie sociale	206	50	287	45	317	36	325	44	370	43	413	61
Autres personnels sociaux	148	67	152	17	64	28	92	20	140	19	154	19
Educateurs spécialisés	546	137	852	147	713	141	772	62	797	65	800	64
Moniteurs-éducateurs	16	1	17	1	22	26	16	19	20	2	17	3
Educateurs jeunes enfants	63	10	76	9	57	9	75	3	70	2	62	2
Autres personnels éducatifs	22	6	12	5	32	5	28	25	9	8	20	3
3-Total personnel éducatif et éducatif	6 121	1 313	7 500	1 071	7 388	1 009	7 857	775	7 976	664	8 292	648
4-Personnel d'hygiène et de salubrité	24	30	26	85	78	78	75	132	64	69		
5 -TOTAL (rubriques 1 à 4)	11 939	2 828	13 507	2 466	13 129	2 088	13 587	1 830	13 790	1 588	13 863	1 465
6 -Personnel administratif et technique	1 636	175	2 476	264	5 215	377	5 664	300	5 393	288	5 495	293
7 - TOTAL GÉNÉRAL (5 + 6)	13 575	3 003	15 983	2 730	18 344	2 465	19 251	2 130	19 183	1 876	19 358	1 758

* comprend les aides ménagères, les auxiliaires de vie, et les travailleuses familiales

LE PERSONNEL TECHNIQUE DÉPARTEMENTAL EN ÉQUIVALENT TEMPS PLEIN DE 1996 À 2001

SERVICES SANITAIRES ET SOCIAUX DÉPARTEMENTAUX ET SERVICES CONVENTIONNÉS (DOM)

Tableau 9 Le Personnel technique départemental en ETP de 1996 à 2001- DOM

CATEGORIES DE PERSONNEL	1996		1997		1998		1999		2000		2001	
	sssd	serv. conv.	sssd	serv.conv.	sssd	serv.conv.	sssd	serv.conv.	sssd	serv.conv.	sssd	serv.conv.
Médecins	117,1	7,6	123,8	7,9	125,4	7,6	116,9	8,0	114,6	0,0	108,4	0,0
Sages-femmes	73,1	7,0	72,7	7,0	74,6	7,0	74,6	7,0	75,4	0,0	75,5	0,0
Psychologues	36,7	1,0	39,4	0,5	41,3	0,0	41,3	0,0	44,3	0,0	46,1	0,0
1-Total personnel médical	226,9	15,6	235,9	15,4	241,3	14,6	232,8	15,0	234,3	0,0	229,9	0,0
Masseurs kinésithérapeutes	0,0	0,0	0,0	0,0	0,0	0,0	0,0	0,0	0,0	0,0		
Puéricultrices	104,8	0,0	107,1	0,0	103,3	0,0	105,4	0,0	107,2	0,0	109,1	0,0
Infirmiers	232,5	2,0	253,3	2,0	262,5	2,0	259,9	2,0	255,7	0,0	254,6	0,0
Infirmiers psychiatriques	0,0	0,0	0,0	0,0	0,0	0,0	0,0	0,0	0,0	0,0		
Aides soignants,auxiliaires de puériculture	127,9	0,0	148,7	0,0	93,0	0,0	132,7	0,0	102,7	0,0	118,0	0,0
Dietéticiens	0,0	0,0	0,0	0,0	0,0	0,0	0,0	0,0	0,0	0,0		
Orthophonistes	1,0	0,0	0,0	0,0	0,0	0,0	0,0	0,0	0,0	0,0		
Personnel labo, pharmacie,électro-radio	70,0	3,0	53,0	3,0	69,0	3,0	68,8	3,0	47,5	0,0	25,9	0,0
psychomotriciens											0,6	0,0
Autres paramédicaux	131,0	0,0	2,0	0,0	3,0	0,0	3,0	0,0	2,0	0,0	1,0	0,0
2- Total personnel paramédical	667,2	5,0	564,1	5,0	530,8	5,0	569,8	5,0	515,1	0,0	509,2	0,0
Assistants de service social	381,0	1,0	370,7	1,0	327,8	1,0	334,5	1,0	339,0	0,0	339,0	0,0
Travailleuses familiales	0,0	86,0	0,0	86,0	0,0	86,0	0,0	86,0	0,0	0,0		
Agents sociaux *											0,0	0,0
Aides ménagères	0,0	0,0	0,0	310,0	0,0	310,0	0,0	310,0	0,0	0,0		
Conseillers conjugaux	2,0	0,0	2,0	1,0	0,0	1,0	0,0	1,0	0,0	0,0	0,0	0,0
Conseillers en économie sociale	0,0	0,0	0,0	0,0	0,0	0,0	0,0	0,0	1,0	0,0	0,9	0,0
Autres personnels sociaux	12,8	0,0	22,8	0,0	125,0	0,0	125,0	0,0	109,0	0,0	109,0	0,0
Educateurs spécialisés	92,4	0,0	99,4	2,0	121,8	0,0	136,1	0,0	143,4	0,0	146,9	0,0
Moniteurs-éducateurs	0,0	0,0	0,0	0,0	0,0	0,0	0,0	0,0	0,0	0,0	0,0	0,0
Educateurs jeunes enfants	4,8	0,0	4,6	0,0	4,6	0,0	4,8	0,0	4,8	0,0	4,8	0,0
Autres personnels éducatifs	0,0	0,0	0,0	0,0	0,0	0,0	0,0	0,0	0,0	0,0	0,0	0,0
3-Total personnel social et éducatif	493,0	87,0	499,5	400,0	579,2	398,0	600,4	398,0	597,2	0,0	600,5	0,0
4-Personnel d'hygiène et de salubrité	160,0	0,0	136,0	0,0	171,0	0,0	172,0	0,0	167,0	0,0		
5- TOTAL (rubriques 1 à 4)	1 547,1	107,6	1 435,5	420,4	1 522,3	417,6	1 575,0	418,0	1 513,6	0,0	1 339,6	0,0
6- Personnel administratif et technique	32,0	0,0	72,9	0,0	1 239,2	0,0	1 181,1	4,4	1 153,1	4,4	1 154,1	4,4
9- TOTAL GÉNÉRAL (5 + 6)	1 579,1	107,6	1 508,4	420,4	2 761,5	417,6	2 756,1	422,4	2 666,7	4,4	2 493,7	4,4

* comprend les aides ménagères, les auxiliaires de vie, et les travailleuses familiales

LE PERSONNEL TECHNIQUE DÉPARTEMENTAL À TEMPS PLEIN DE 1996 À 2001

SERVICES SANITAIRES ET SOCIAUX DÉPARTEMENTAUX ET CONVENTIONNÉS (DOM)

Tableau 10 Le Personnel technique départemental à temps plein de 1996 à 2001

CATEGORIES DE PERSONNEL	1996		1997		1998		1999		2000		2001	
	sssd	serv.conv.	sssd	serv.conv.	sssd	serv.conv.	sssd	serv.conv.	sssd	serv.conv.	sssd	serv.conv.
Médecins	106	6	113	6	119	6	123	6	126	0	132	0
Sages-femmes	66	7	66	7	71	7	69	7	70	0	70	0
Psychologues	32	1	36	0	37	0	43	0	39	0	40	0
1-Total personnel médical	204	14	215	13	227	13	235	13	235	0	243	0
Masseurs kinésithérapeutes	0	0	0	0	0	0	0	0	0	0		
Puéricultrices	98	0	97	0	94	0	102	0	101	0	104	0
Infirmiers	226	2	245	2	253	2	253	2	217	0	213	0
Infirmiers psychiatriques	0	0	0	0	0	0	0	0	0	0		
Aides soignants,auxiliaires de puériculture	125	0	143	0	128	0	141	0	132	0	132	0
Dététiciens	0	0	0	0	0	0	0	0	0	0		
Orthophonistes	1	0	0	0	0	0	0	0	0	0		
Personnel de labo, pharmacie, électroradiologie	70	3	53	3	69	3	67	3	47	0	23	0
Psychomotriciens											0	0
Autres paramédicaux	131	0	2	0	3	0	4	0	2	0	0	0
2-Total personnel paramédical	651	5	540	5	547	5	567	5	499	0	472	0
Assistants de service social	368	1	352	1	279	1	316	1	324	0	332	0
Travailleuses familiales	0	86	0	86	0	86	0	86	0	0		
Agents sociaux *											0	0
Aides ménagères	0	0	0	310	0	310	0	310	0	0		
Conseillers conjugaux	2	0	2	1	0	1	0	1	0	0	0	0
Conseillers en économie sociale	0	0	0	0	0	0	0	0	1	0	0	0
Autres personnels sociaux	11	0	21	0	123	0	254	0	626	0	0	0
Educateurs spécialisés	90	0	93	2	98	0	102	0	133	0	144	0
Moniteurs-éducateurs	0	0	0	0	0	0	0	0	0	0	0	0
Educateurs jeunes enfants	4	0	3	0	2	0	4	0	4	0	4	0
Autres personnels éducatifs	0	0	0	0	0	0	0	0	0	0	0	0
3-Total personnel social et éducatif	475	87	471	400	502	398	676	398	1 088	0	480	0
4-Personnel d'hygiène et de salubrité	160	0	136	0	171	0	172	0	167	0		
5-TOTAL (rubriques 1 à 4)	1 490	106	1 362	418	1 447	416	1 650	416	1 989	0	1 195	0
6- Personnel administratif et technique	32	0	66	0	1 229	0	1 125	0	1 074	0	1 075	0
7- TOTAL GÉNÉRAL (5 + 6)	1 522	106	1 428	418	2 676	416	2 775	416	3 063	0	2 270	0
Assistantes maternelles	1 573	0	1 563	0	1 584	0	1 642	0	1 610	0	1 604	0

* comprend les aides ménagères, les auxiliaires de vie, et les travailleuses familiales

LE PERSONNEL TECHNIQUE DÉPARTEMENTAL À TEMPS PARTIEL DE 1996 À 2001

SERVICES SANITAIRES ET SOCIAUX DÉPARTEMENTAUX ET CONVENTIONNÉS

(DOM)

Tableau 11 Le Personnel technique départemental à temps partiel de 1996 à 2001 - DOM

CATEGORIES DE PERSONNEL	1996		1997		1998		1999		2000		2001	
	sssd	serv.conv.	sssd	serv.conv.	sssd	serv.conv.	sssd	serv.conv.	sssd	serv.conv.	sssd	serv.conv.
Médecins	18	8	20	11	18	8	15	8	15	0	18	0
Sages-femmes	9	0	8	0	5	0	9	0	9	0	9	0
Psychologues	6	0	4	1	4	0	7	0	9	0	9	0
1-Total personnel médical	33	8	32	12	27	8	31	8	33	0	35	0
Masseurs kinésithérapeutes	0	0	0	0	0	0	0	0	0	0		
Puéricultrices	10	0	13	0	12	0	10	0	10	0	10	0
Infirmiers	9	0	11	0	9	0	15	0	17	0	20	0
Infirmiers psychiatriques	0	0	0	0	0	0	0	0	0	0		
Aides soignants,auxiliaires de puériculture	4	0	7	0	7	0	9	0	9	0	9	0
Diététiciens	0	0	0	0	0	0	0	0	0	0		
Orthophonistes	0	0	0	0	0	0	0	0	0	0		
Personnel labo, pharmacie, électroradiologie	0	0	0	0	0	0	1	0	1	0	1	0
Psychomotriciens											0	0
Autres paramédicaux	0	0	0	0	0	0	0	0	0	0	0	0
2-Total personnel paramédical	23	0	31	0	28	0	35	0	37	0	40	0
Assistants de service social	22	0	24	0	15	0	23	0	23	0	23	0
Travailleuses familiales	0	0	0	0	0	0	0	0	0	0		
Agents sociaux *											0	0
Aides ménagères	0	0	0	0	0	0	0	0	0	0		
Conseillers conjugaux	0	0	0	0	0	0	0	0	0	0	0	0
Conseillers en économie sociale	0	0	0	0	0	0	0	0	0	0	0	0
Autres personnels sociaux	2	0	2	0	4	0	6	0	9	0	0	0
Educateurs spécialisés	3	0	8	0	23	0	13	0	14	0	14	0
Moniteurs-éducateurs	0	0	0	0	0	0	0	0	0	0	0	0
Educateurs jeunes enfants	1	0	2	0	2	0	1	0	1	0	1	0
Autres personnels éducatifs	0	0	0	0	0	0	0	0	0	0	0	0
3-Total personnel social et éducatif	28	0	36	0	44	0	43	0	47	0	38	0
4-Personnel d'hygiène et de salubrité	0	0	0	0	0	0	0	0	0	0		
5- TOTAL (rubriques 1 à 4)	84	8	99	12	99	8	109	8	117	0	113	0
6- Personnel administratif et technique	0	0	9	0	13	0	73	10	124	10	124	10
7- TOTAL GÉNÉRAL (5 + 6)	84	8	108	12	112	8	182	18	241	10	237	10

* comprend les aides ménagères, les auxiliaires de vie, et les travailleuses familiales

ANNEXE 1

LE PERSONNEL TECHNIQUE DÉPARTEMENTAL PAR CATÉGORIE DE 1996 À 2001 : TABLEAUX PAR DÉPARTEMENT

Total Personnel médical ETP

Total médecins en ETP
Total infirmiers en ETP

Total Personnel paramédical ETP

Total Personnel social et éducatif ETP

Total Assistants de service social en ETP
Total Éducateurs spécialisés en ETP

Total Personnel d'hygiène et de salubrité ETP

Les Assistantes maternelles

Total Personnel médical ETP
Services sanitaires et sociaux départementaux France métropolitaine et DOM

DÉPARTEMENT	1996	1997	1998	1999	2000	2001
01 Ain	8,5	9,9	NR	NR	18,9	NR
02 Aines	26,7	NR	NR	17,3	23,7	NR
03 Allier	12,9	12,1	13,1	13,1	13,9	16,7
04 Alpes de Haute Prov	13,1	14,4	15	14,4	16,3	18,0
05 Hautes Alpes	7,5	NR	NR	NR	11,6	NR
06 Alpes Maritimes	46,6	NR	NR	NR	NR	NR
07 Ardèches	10,7	12,8	13,3	14,9	NR	NR
08 Ardennes	8,9	10	9,5	12,7	12,8	12,5
09 Ariège	11,2	13,6	NR	NR	NR	10,3
10 Aube	14,3	NR	NR	18	20,0	18,9
11 Aude	22	25	25,6	30,6	30,2	33,1
12 Aveyron	18,1	22,3	21,4	21,6	22,6	24,2
13 Bouches du Rhône	180,2	171,2	114,5	133,15	137,0	150,3
14 Calvados	32,7	41,3	40,1	34,4	NR	36,8
15 Cantal	6	5,6	7,1	6	5,6	7,7
16 Charente	19,8	18,2	17,8	19,7	19,7	23,0
17 Charente maritime	17,4	17,2	19,7	24,4	24,9	27,3
18 Cher	17,5	16,7	17,7	18,8	19,6	24,7
19 Corrèze	5,5	5,5	NR	NR	NR	11,0
2A Corse du Sud	9,4	NR	NR	NR	16,5	17,0
2B Haute Corse	13,5	NR	NR	NR	NR	NR
21 Cote d'Or	27	25,4	22,3	21,4	27,7	29,0
22 Cotes d'Armor	27,5	NR	NR	16,7	NR	35,7
23 Creuse	8,1	7,2	8,7	9,5	8,6	8,9
24 Dordogne	27,7	28,6	30,4	30,7	31,4	35,6
25 Doubs	19,2	NR	24,6	26,96	22,9	17,1
26 Drome	20,5	NR	NR	24,4	28,4	27,6
27 Eure	12,8	15,5	15,3	17,3	17,8	17,8
28 Eure et Loire	20,8	21,8	23,9	23	23,0	23,2
29 Finistère	41,7	51,4	54,8	58,4	57,3	67,4
30 Gard	51,1	51,9	55,2	54,1	76,1	276,5
31 Haute Garonne	56,8	69,7	69,5	79	80,8	85,5
32 Gers	5,8	7,8	9	12,6	11,6	14,3
33 Gironde	54,1	NR	NR	NR	NR	NR
34 Hérault	33,9	40,4	44,5	53,3	55,1	51,7
35 Ille et Vilaine	35,4	37,2	38,8	41,3	40,2	46,9
36 Indre	6,2	6	7	7	6,4	5,9
37 Indre et Loire	20,4	18,5	20,5	21,4	25,3	44,0
38 Isère	45,1	46,2	51,4	45,8	53,5	NR
39 Jura	8,7	11,9	12	10,9	10,9	10,6
40 Landes	27,6	29,6	32,8	32,8	32,8	34,8
41 Loire et Cher	13,4	13,6	14,4	16,4	15,3	14,2
42 Loire	22,1	38,5	43,4	37	37,0	38,9
43 Haute Loire	4	NR	NR	5,6	NR	10,0
44 Loire Atlantique	41,8	44	41,9	44,9	50,4	59,5
45 Loiret	17,9	18,1	NR	NR	NR	NR
46 Lot	9,6	9,1	NR	NR	8,7	8,6
47 Lot et Garonne	14,2	NR	NR	17,7	17,9	21,3
48 Lozère	3,6	4,8	4,5	5,5	5,6	5,4
49 Maine et Loire	16,7	19,2	19,2	24,3	26,4	30,9
50 Manche	21,1	19,4	18,6	22,5	23,0	23,9
51 Marne	NR	11,5	NR	17,9	20,7	20,0

Total Personnel médical ETP
Services sanitaires et sociaux départementaux France métropolitaine et DOM

DÉPARTEMENT	1996	1997	1998	1999	2000	2001
52 Haute Marne	7,6	NR	NR	3,6	NR	7,8
53 Mayenne	15	15,1	15	14,9	16,1	17,6
54 Meurthe et Moselle	46,7	47	48,1	58,2	52,2	52,5
55 Meuse	14,7	13,8	12,8	13	11,9	12,8
56 Morbihan	20,7	22,1	24,5	24,4	24,6	25,3
57 Moselle	33,8	30,7	30,2	30,1	33,8	34,4
58 Nièvre	15	14,6	15,3	17,5	16,9	19,7
59 Nord	190,4	191,9	190,3	191,9	195,8	201,8
60 Oise	NR	55,3	60,2	61,4	60,3	58,8
61 Orne	13	16,2	13,7	14,7	14,9	17,3
62 Pas de Calais	64,9	NR	NR	68,7	70,3	65,8
63 Puy de Dôme	18,5	22,1	23,3	21,5	21,6	21,6
64 Pyrénées Atlantiques	24,4	26,3	34,2	25	NR	NR
65 Hautes Pyrénées	10,5	11,5	11,5	12,5	14,2	13,9
66 Pyrénées Orientales	18,9	23	25,5	26,7	NR	31,5
67 Bas Rhin	29,5	29,9	31,9	30,72	32,9	32,5
68 Haut Rhin	22,9	20,7	24,3	28,4	26,2	27,6
69 Rhône	77,6	NR	NR	124,7	131,8	126,7
70 Haute Saône	4,2	7,2	7,6	9,3	9,4	11,4
71 Saône et Loire	19	20,2	23,4	22,6	24,9	24,0
72 Sarthe	13,4	NR	NR	7,3	NR	NR
73 SAVOIE	14,6	17,5	19,2	20,9	22,9	21,4
74 Haute Savoie	12	12,8	NR	NR	13,3	14,9
75 Paris	236,2	272	286	212,7	NR	5,9
76 Seine Maritime	92,9	92,5	103,6	103,4	107,6	111,9
77 Seine et Marne	43,5	44,7	45,1	51,6	51,4	64,1
78 Yvelines	31,1	32,9	32,3	40,5	46,3	48,7
79 Deux Sèvres	16,7	17,8	17,9	17,4	17,9	NR
80 Somme	31,4	35,3	42,7	42,7	46,0	NR
81 Tarn	21,8	25,4	27,3	30,9	34,1	34,8
82 Tarn et Garonne	15,7	NR	NR	19,6	20,0	21,9
83 Var	48,6	36,1	33,1	34,7	43,1	45,0
84 Vaucluse	28,1	36,5	NR	48,8	52,5	52,1
85 Vendée	9,5	9,6	9,8	9,4	9,4	11,2
86 Vienne	12	13,1	13,7	16,3	18,1	18,2
87 Haute Vienne	13,6	13,6	15,4	16,2	16,0	NR
88 Vosges	30,2	34,7	NR	32,0	34,6	37,7
89 Yonne	12,9	12,9	13,5	8,8	8,8	NR
90 Terr. de Belfort	6,3	6	6,1	9,4	7,9	NR
91 Essonne	41,1	NR	NR	68,64	69,1	88,1
92 Hauts de Seine	171,9	180,1	148,7	184,8	81,3	145,3
93 Seine St Denis	198,4	204	226,6	241,1	256,2	385,4
94 Val de Marne	109,6	117,8	114,2	139,5	148,4	149,5
95 Val d'Oise	105	104,2	89,3	86,7	86,7	86,4
971 Guadeloupe	72,3	70,9	NR	NR	NR	NR
972 Martinique	36	42	NR	NR	44,0	40,1
973 Guyanne	48,5	49,2	NR	NR	40,0	NR
974 Réunion	72,8	NR	NR	NR	80,6	NR
Total estimé France métropolitaine	3 193,9	3 393,5	3 531,1	3 616,4	3 855,8	4 167,9
Total estimé D.O.M	226,9	235,9	241,3	232,8	234,3	229,9
Total estimé France entière	3 420,8	3 629,4	3 772,4	3 849,2	4 090,1	4 397,7

Total médecins ETP
Services sanitaires et sociaux départementaux France métropolitaine et DOM

DÉPARTEMENT	1996	1997	1998	1999	2000	2001
01 Ain	7,5	8,9	8,2	NR	17,9	NR
02 Aisne	15,0	14,6	NR	13,5	12,1	NR
03 Allier	6,1	5,3	5,3	6,3	7,1	7,9
04 Alpes de Haute-Prov	8,6	8,9	9,0	8,3	10,2	10,8
05 Hautes-Alpes	4,2	4,2	NR	NR	8,1	NR
06 Alpes Maritimes	27,9	27,9	NR	NR	NR	NR
07 Ardèche	9,7	11,8	11,8	12,1	NR	12,1
08 Ardennes	3,9	5,0	5,0	5,7	5,8	6,0
09 Ariège	6,3	8,7	6,5	NR	ND	5,7
10 Aube	7,8	7,8	NR	12,0	13,7	12,7
11 Aude	10,7	13,6	12,4	15,7	15,3	19,1
12 Aveyron	8,2	10,4	10,2	10,8	11,8	12,2
13 Bouches du Rhône	114,8	114,8	57,5	74,8	77,6	86,8
14 Calvados	18,9	29,1	27,9	29,0	NR	23,2
15 Cantal	4,0	3,6	5,6	5,5	4,6	4,7
16 Charente	9,5	8,4	8,8	8,9	8,9	10,8
17 Charente Maritime	9,5	9,5	11,5	10,4	10,7	11,0
18 Cher	6,8	5,8	6,8	6,8	7,6	9,6
19 Corrèze	4,7	4,7	4,9	NR	ND	7,0
2A Corse du Sud	5,3	2,1	NR	NR	8,5	9,0
2B Haute Corse	5,5	5,5	7,5	NR	NR	NR
21 Côte Dor	21,5	21,5	17,3	15,2	21,5	23,0
22 Côtes d'Armor	11,6	11,4	NR	11,6	NR	14,6
23 Creuse	4,0	3,3	4,4	5,0	4,1	4,1
24 Dordogne	13,0	14,7	15,5	15,9	16,5	16,5
25 Doubs	13,5	15,6	ND	18,7	14,8	11,7
26 Drôme	10,4	12,3	NR	12,4	15,6	14,3
27 Eure	9,8	12,5	10,9	12,9	12,9	12,9
28 Eure et Loir	8,8	8,1	9,2	9,5	9,5	9,6
29 Finistère	24,0	32,4	35,0	33,7	36,9	42,8
30 Gard	25,8	27,3	29,6	29,0	51,4	238,5
31 Haute Garonne	36,9	45,5	45,5	55,0	56,8	57,5
32 Gers	3,0	4,0	5,0	6,9	5,9	6,9
33 Gironde	42,2	19,5	NR	NR	NR	NR
34 Hérault	22,0	25,6	29,7	28,9	30,6	32,6
35 Ille et Vilaine	19,8	21,0	21,2	22,9	21,6	22,4
36 Indre	4,2	4,0	5,0	5,0	4,4	3,9
37 Indre et Loire	7,8	6,8	7,8	8,7	12,6	30,0
38 Isère	29,1	29,1	33,9	26,7	34,2	NR
39 Jura	5,0	5,0	5,0	5,0	5,0	5,0
40 Landes	14,0	15,0	16,0	16,0	16,0	18,0
41 Loir et Cher	4,6	4,6	5,6	5,8	5,5	6,5
42 Loire	13,1	27,5	28,9	25,2	25,0	23,4
43 Haute Loire	2,0	2,0	NR	4,4	NR	6,2
44 Loire Atlantique	30,2	30,4	28,0	28,4	34,2	36,8
45 Loiret	10,4	10,8	11,9	NR	NR	NR
46 Lot	5,8	5,0	5,0	NR	5,9	5,9
47 Lot et Garonne	10,2	12,2	NR	13,3	13,5	13,9
48 Lozère	2,6	3,8	2,5	3,5	3,6	3,6
49 Maine et Loire	11,3	13,8	13,8	14,7	15,8	16,0
50 Manche	12,9	13,2	12,2	13,1	13,8	13,7
51 Marne	1,8	1,8	12,0	7,6	10,4	10,2

Total médecins ETP
Services sanitaires et sociaux départementaux France métropolitaine et DOM

DÉPARTEMENT	1996	1997	1998	1999	2000	2001
52 Haute Marne	4,3	4,3	NR	3,6	NR	3,8
53 Mayenne	6,9	7,1	7,6	6,5	7,4	7,9
54 Meurthe et Moselle	12,7	13,0	15,9	24,1	17,0	17,5
55 Meuse	5,4	5,4	5,2	5,2	4,1	5,2
56 Morbihan	10,4	10,8	11,5	11,8	12,0	12,7
57 Moselle	15,6	13,6	12,6	13,6	17,6	17,9
58 Nièvre	6,3	6,5	6,4	7,6	7,0	10,0
59 Nord	69,2	71,9	69,9	66,0	69,8	79,2
60 Oise	23,8	25,6	31,3	31,6	31,3	28,4
61 Orne	7,0	8,0	7,8	7,8	8,0	9,4
62 Pas de Calais	31,3	35,2	NR	34,0	34,1	31,7
63 Puy de Dôme	13,2	14,7	15,9	15,3	15,4	15,4
64 Pyrénées Atlantiques	14,6	15,6	22,5	23,0	NR	NR
65 Haute Pyrénées	7,0	8,0	8,0	9,0	9,9	9,1
66 Pyrénées Orientales	11,7	14,8	14,0	20,7	NR	17,4
67 Bas Rhin	16,1	16,5	17,7	16,5	18,7	18,1
68 Haut Rhin	12,3	11,2	13,1	15,9	15,2	15,2
69 Rhône	52,7	94,9	NR	96,3	101,7	99,4
70 Haute Saône	2,3	3,5	3,9	3,9	4,0	3,7
71 Saône et Loire	11,4	12,9	15,8	14,7	16,5	16,2
72 Sarthe	6,0	5,4	NR	6,6	ND	NR
73 Savoie	9,4	9,8	10,7	10,8	12,8	12,2
74 Haute Savoie	6,3	6,2	6,2	NR	6,9	7,2
75 Paris	171,5	187,6	195,9	191,1	NR	4,9
76 Seine Maritime	60,7	56,3	66,0	65,0	69,3	71,0
77 Seine et Marne	23,3	26,3	23,7	28,6	27,6	33,9
78 Yvelines	21,3	21,3	20,0	24,2	30,0	29,9
79 Deux Sèvres	8,4	7,9	7,8	7,3	7,5	NR
80 Somme	20,4	25,3	30,6	30,4	32,9	NR
81 Tarn	10,5	11,7	11,0	13,4	15,5	15,5
82 Tarn et Garonne	9,3	9,7	NR	11,5	11,4	11,4
83 Var	32,6	23,0	19,0	15,7	22,1	23,9
84 Vaucluse	15,8	23,6	25,1	30,0	31,7	31,3
85 Vendée	4,9	5,0	5,0	5,8	5,8	6,6
86 Vienne	8,4	9,8	10,2	10,5	11,3	11,4
87 Haute Vienne	6,7	7,7	7,5	9,5	9,3	ND
88 Vosges	14,8	16,5	14,9	14,3	15,5	18,4
89 Yonne	7,9	7,9	8,5	4,0	4,0	NR
90 Terr.de Belfort	3,6	3,6	3,6	4,6	3,6	NR
91 Essonne	26,0	30,1	NR	49,9	50,4	61,3
92 Hauts de Seine	105,8	114,0	107,5	132,4	30,7	74,0
93 Seine St Denis	91,9	92,1	111,8	125,9	141,6	277,7
94 Val de Marne	48,1	54,7	50,1	66,1	71,3	74,2
95 Val d'Oise	54,3	57,0	57,5	56,2	56,2	55,6
971 Guadeloupe	27,6	27,6	31,5	NR	NR	NR
972 Martinique	12,0	17,0	15,0	NR	17,0	13,0
973 Guyanne	41,0	41,2	37,5	NR	33,0	NR
974 Réunion	36,5	38,0	NR	NR	42,4	NR
Total estimé France métropolitaine	1 828,3	1 976,3	2 009,5	2 118,8	2 268,7	2 463,4
Total estimé D.O.M	117,1	123,8	125,4	116,9	114,6	108,4
Total estimé France entière	1 945,4	2 100,1	2 134,9	2 235,7	2 383,3	2 571,7

Total infirmiers ETP
Services sanitaires et sociaux départementaux France métropolitaine et DOM

DÉPARTEMENT	1996	1997	1998	1999	2000	2001
01 Ain	0,0	0,0	0,0	NR	1,3	NR
02 Aisne	14,4	16,4	NR	15,7	17,2	NR
03 Allier	3,0	3,0	4,5	3,0	3,0	1,5
04 Alpes de Haute-Prov	12,1	12,3	11,1	11,5	11,9	13,0
05 Hautes-Alpes	1,5	1,5	NR	NR	1,8	NR
06 Alpes Maritimes	19,4	19,4	NR	NR	NR	NR
07 Ardèche	10,1	11,0	9,9	9,2	NR	13,3
08 Ardennes	8,6	11,8	10,1	9,4	9,3	9,4
09 Ariège	3,8	3,0	3,0	NR	ND	2,8
10 Aube	16,8	16,7	NR	14,9	18,1	17,1
11 Aude	8,8	8,8	8,6	8,5	10,9	10,7
12 Aveyron	7,9	8,2	8,2	7,4	7,4	7,3
13 Bouches du Rhône	97,3	97,3	84,4	84,6	83,5	88,7
14 Calvados	6,0	5,0	5,0	5,0	NR	3,1
15 Cantal	2,0	2,0	3,0	2,8	2,6	2,6
16 Charente	10,7	10,8	11,3	12,1	13,0	13,0
17 Charente Maritime	3,9	3,8	8,5	8,5	6,8	9,6
18 Cher	6,8	7,3	7,3	7,3	6,3	6,3
19 Corrèze	1,8	1,8	1,8	NR	ND	2,8
2A Corse du Sud	9,8	3,0	NR	NR	14,0	15,5
2B Haute Corse	9,0	9,0	0,0	NR	NR	NR
21 Côte Dor	8,1	8,1	18,8	9,1	9,9	10,1
22 Côtes d'Armor	20,8	16,6	NR	18,2	NR	18,7
23 Creuse	11,8	11,6	6,9	10,1	10,6	10,6
24 Dordogne	3,8	6,0	ND	6,9	6,7	6,6
25 Doubs	33,3	36,9	23,0	39,7	37,5	30,6
26 Drôme	20,5	20,2	NR	27,8	33,8	38,6
27 Eure	28,0	28,0	25,5	32,2	31,7	32,7
28 Eure et Loir	24,1	24,1	34,6	25,6	24,7	24,9
29 Finistère	36,3	35,3	23,9	34,8	34,8	39,7
30 Gard	21,4	22,8	41,3	22,0	22,6	21,2
31 Haute Garonne	33,4	37,8	3,8	45,7	46,0	43,1
32 Gers	3,8	3,8	ND	3,8	2,0	3,5
33 Gironde	12,0	11,8	NR	NR	NR	NR
34 Hérault	16,0	21,3	18,5	23,9	24,1	24,9
35 Ille et Vilaine	17,7	19,5	9,3	19,4	19,3	19,7
36 Indre	9,8	9,8	10,0	9,6	7,8	8,8
37 Indre et Loire	9,4	9,5	17,7	8,9	7,9	9,2
38 Isère	14,1	13,9	7,7	13,5	0,0	NR
39 Jura	7,7	7,7	7,0	7,7	8,8	7,3
40 Landes	7,0	7,0	8,2	7,0	7,0	8,0
41 Loir et Cher	8,4	8,6	12,8	3,6	3,2	3,7
42 Loire	12,4	13,6	ND	13,1	11,3	10,1
43 Haute Loire	2,5	2,5	NR	3,5	NR	1,5
44 Loire Atlantique	10,3	10,9	4,7	12,0	11,3	11,1
45 Loiret	4,7	4,7	1,9	NR	NR	NR
46 Lot	1,8	1,9	ND	NR	1,9	1,8
47 Lot et Garonne	13,6	13,6	NR	14,8	14,3	12,8
48 Lozère	0,3	0,3	10,7	0,3	0,3	0,7
49 Maine et Loire	11,4	10,2	21,4	10,5	10,5	9,7
50 Manche	26,1	24,1	17,0	22,3	23,2	20,5
51 Marne	3,0	14,4	ND	14,8	0,0	14,0

Total infirmiers ETP

Services sanitaires et sociaux départementaux France métropolitaine et DOM

52 Haute Marne	4,0	4,0	NR	4,6	NR	9,6
53 Mayenne	2,6	2,6	9,8	2,6	2,6	1,8
54 Meurthe et Moselle	8,3	8,2	8,6	15,3	15,6	13,1
55 Meuse	7,8	8,8	12,1	8,5	8,7	11,3
56 Morbihan	12,9	13,1	29,2	12,2	10,2	9,9
57 Moselle	33,1	32,0	8,3	27,2	25,3	23,5
58 Nièvre	5,0	8,6	135,6	9,1	9,1	8,1
59 Nord	130,6	133,9	44,8	137,6	144,8	144,8
60 Oise	47,0	45,2	6,4	45,2	46,7	47,8
61 Orne	4,1	5,5	ND	5,7	5,6	6,3
62 Pas de Calais	33,8	32,8	NR	37,8	37,9	38,3
63 Puy de Dôme	5,1	7,0	18,2	7,3	6,3	7,3
64 Pyrénées Atlantiques	14,1	16,1	12,8	18,7	NR	NR
65 Haute Pyrénées	12,8	12,8	11,9	12,8	13,7	14,5
66 Pyrénées Orientales	9,1	11,5	12,4	13,1	NR	16,6
67 Bas Rhin	11,3	11,9	11,2	12,1	12,0	13,7
68 Haut Rhin	10,1	11,9	ND	11,6	11,3	11,6
69 Rhône	61,8	60,6	NR	61,5	59,3	59,3
70 Haute Saône	7,1	8,0	6,0	9,8	9,6	9,1
71 Saône et Loire	4,8	4,7	ND	5,0	4,0	4,0
72 Sarthe	2,4	2,3	NR	0,8	ND	NR
73 Savoie	3,8	3,8	13,9	4,5	5,4	4,8
74 Haute Savoie	7,0	12,0	57,8	NR	15,4	14,2
75 Paris	65,0	56,5	51,0	58,1	NR	348,3
76 Seine Maritime	45,8	44,3	36,0	54,4	56,6	71,7
77 Seine et Marne	32,7	35,3	23,8	35,6	35,6	39,5
78 Yvelines	31,3	31,3	3,6	55,9	23,5	37,8
79 Deux Sèvres	3,8	3,6	23,0	3,6	3,6	NR
80 Somme	18,6	22,7	5,6	24,0	23,4	NR
81 Tarn	6,1	6,2	ND	5,9	6,7	6,2
82 Tarn et Garonne	7,0	9,1	NR	8,7	8,8	9,6
83 Var	16,2	16,2	9,6	20,6	16,4	16,3
84 Vaucluse	10,2	8,4	6,9	9,7	12,6	12,4
85 Vendée	6,8	5,9	3,3	5,9	0,0	5,8
86 Vienne	3,1	3,3	8,5	3,8	3,3	4,3
87 Haute Vienne	7,5	8,5	0,0	7,5	8,5	ND
88 Vosges	0,0	0,0	13,8	0,0	0,0	0,0
89 Yonne	11,7	13,4	4,1	12,0	10,6	NR
90 Terr.de Belfort	3,7	4,1	ND	3,6	4,4	NR
91 Essonne	24,0	22,0	NR	26,1	27,2	33,7
92 Hauts de Seine	45,0	37,6	28,6	52,6	36,8	51,9
93 Seine St Denis	35,0	34,5	42,4	23,7	24,0	27,2
94 Val de Marne	20,2	35,2	53,1	40,4	49,1	43,5
95 Val d'Oise	51,1	52,6	86,0	53,4	55,2	60,5
971 Guadeloupe	91,9	91,9	46,0	NR	NR	NR
972 Martinique	42,0	47,0	62,0	NR	47,0	47,0
973 Guyanne	32,0	48,2	ND	NR	ND	NR
974 Réunion	66,6	66,2	NR	NR	64,8	NR
Total estimé France métropolitaine	1 570,6	1 616,6	1 623,0	1 705,5	1 692,0	1 748,2
Total estimé D.O.M	232,5	253,3	262,5	259,9	255,7	254,6
Total estimé France entière	1 803,1	1 869,9	1 885,5	1 965,3	1 947,7	2 002,8

Total Personnel paramédical ETP
Services sanitaires et sociaux départementaux France métropolitaine et DOM

DÉPARTEMENT	1996	1997	1998	1999	2000	2001
01 Ain	27,9	27,8	NR	NR	NR	NR
02 Aines	53,0	56,3	NR	NR	NR	NR
03 Allier	15,7	15,5	NR	46,3	33,3	NR
04 Alpes de Haute Prov	16,5	16,7	16,7	15,0	12,2	18,3
05 Hautes Alpes	23,9	23,9	NR	NR	NR	NR
06 Alpes Maritimes	98,3	98,3	NR	NR	NR	NR
07 Ardèches	22,3	26,1	NR	NR	NR	NR
08 Ardennes	19,5	23,5	23,0	22,3	NR	23,1
09 Ariège	7,5	7,6	NR	NR	NR	20,7
10 Aube	29,0	29,3	NR	NR	NR	7,5
11 Aude	23,2	23,3	NR	28,8	26,1	32,9
12 Aveyron	24,5	26,2	27,9	26,8	21,9	33,1
13 Bouches du Rhône	236,4	236,4	77,6	NR	77,2	36,5
14 Calvados	52,3	96,3	205,4	216,4	NR	175,6
15 Cantal	10,6	10,2	52,1	52,1	NR	47,1
16 Charente	31,0	32,5	12,8	12,6	7,6	11,7
17 Charente maritime	37,4	37,8	29,9	30,7	21,0	33,7
18 Cher	26,3	23,8	46,0	NR	NR	45,7
19 Corrèze	10,4	11,4	NR	NR	NR	57,9
2A Corse du Sud	18,8	12,0	NR	NR	NR	19,2
2B Haute Corse	13,0	13,0	NR	NR	NR	NR
21 Cote d'Or	30,5	30,5	NR	NR	NR	NR
22 Cotes d'Armor	54,0	48,5	NR	29,0	NR	31,3
23 Creuse	15,3	15,0	NR	55,2	NR	59,0
24 Dordogne	28,0	30,5	NR	18,1	18,5	17,2
25 Doubs	52,5	58,2	NR	28,2	19,2	28,3
26 Drome	37,6	37,6	NR	60,5	46,5	NR
27 Eure	44,5	44,5	NR	59,2	56,2	68,5
28 Eure et Loire	33,9	36,8	39,9	46,6	39,7	47,1
29 Finistère	85,2	79,4	52,6	43,5	31,7	36,7
30 Gard	54,3	55,8	73,6	84,5	66,0	64,0
31 Haute Garonne	86,9	93,1	77,0	57,7	43,6	NR
32 Gers	26,4	28,2	NR	137,9	123,6	114,3
33 Gironde	71,3	71,1	NR	NR	NR	NR
34 Hérault	53,0	65,4	NR	NR	NR	NR
35 Ille et Vilaine	72,2	75,6	81,1	86,5	66,7	83,6
36 Indre	16,0	16,5	57,2	67,3	41,1	73,2
37 Indre et Loire	35,6	30,1	18,6	16,5	11,8	22,5
38 Isère	74,9	74,3	40,2	NR	19,9	NR
39 Jura	20,3	20,5	70,0	75,8	25,0	NR
40 Landes	26,5	29,5	21,5	22,6	19,2	21,2
41 Loire et Cher	27,4	26,1	31,3	29,8	22,6	30,1
42 Loire	35,1	52,8	NR	28,9	24,2	29,3
43 Haute Loire	29,1	29,1	NR	NR	NR	66,2
44 Loire Atlantique	75,2	78,6	NR	9,6	NR	NR
45 Loiret	39,1	39,8	NR	NR	NR	NR
46 Lot	9,0	8,9	NR	NR	NR	NR
47 Lot et Garonne	28,5	29,1	NR	NR	5,9	11,3
48 Lozère	4,9	4,9	NR	30,5	28,3	31,6
49 Maine et Loire	52,8	53,0	16,3	5,9	4,3	5,3
50 Manche	40,4	39,3	63,4	52,5	30,5	55,7
51 Marne	17,5	36,7	NR	40,1	31,2	NR

Total Personnel paramédical ETP
Services sanitaires et sociaux départementaux France métropolitaine et DOM

DÉPARTEMENT	1996	1997	1998	1999	2000	2001
52 Haute Marne	13,3	13,3	NR	29,9	NR	30,4
53 Mayenne	27,1	27,8	NR	NR	NR	17,6
54 Meurthe et Moselle	52,0	51,6	33,4	28,2	14,6	25,3
55 Meuse	17,8	18,7	52,3	59,0	43,6	64,2
56 Morbihan	53,6	53,3	22,1	18,5	13,7	NR
57 Moselle	115,7	116,0	94,6	75,6	56,3	76,4
58 Nièvre	12,4	17,1	73,7	92,6	61,3	88,6
59 Nord	330,4	313,9	147,2	NR	15,1	19,1
60 Oise	77,0	77,5	291,4	370,9	266,2	377,3
61 Orne	20,3	25,5	NR	69,0	63,0	70,7
62 Pas de Calais	137,1	142,6	NR	18,4	10,6	19,5
63 Puy de Dôme	36,1	38,5	NR	151,4	108,9	151,8
64 Pyrénées Atlantiques	41,9	43,9	54,0	43,0	NR	NR
65 Hautes Pyrénées	25,7	25,9	43,4	49,3	NR	NR
66 Pyrénées Orientales	38,8	39,8	34,1	NR	NR	27,9
67 Bas Rhin	56,4	53,6	38,0	38,7	NR	36,9
68 Haut Rhin	47,0	53,0	NR	62,0	42,8	75,0
69 Rhône	318,3	305,4	NR	53,6	28,8	47,7
70 Haute Saône	14,9	15,0	NR	180,6	142,3	190,9
71 Saône et Loire	28,9	26,5	NR	15,7	11,6	14,9
72 Sarthe	19,7	25,6	NR	32,2	NR	NR
73 SAVOIE	27,6	28,4	NR	25,1	NR	NR
74 Haute Savoie	35,8	40,5	NR	NR	NR	32,5
75 Paris	273,5	283,6	NR	NR	NR	58,2
76 Seine Maritime	119,5	121,4	108,4	115,0	NR	350,3
77 Seine et Marne	88,6	95,7	108,5	NR	NR	149,0
78 Yvelines	117,4	117,4	95,3	99,1	73,2	NR
79 Deux Sèvres	24,2	25,5	62,9	115,2	82,5	NR
80 Somme	60,8	98,9	74,7	23,7	42,0	NR
81 Tarn	41,0	41,6	NR	82,2	62,1	NR
82 Tarn et Garonne	17,5	26,4	NR	38,9	33,3	43,1
83 Var	52,3	55,8	NR	20,6	20,6	25,6
84 Vaucluse	53,4	51,5	68,4	61,0	40,4	59,6
85 Vendée	35,4	34,8	33,8	36,6	29,6	45,5
86 Vienne	16,3	17,1	NR	33,1	8,0	38,0
87 Haute Vienne	21,3	23,4	22,6	17,9	10,3	NR
88 Vosges	19,8	18,8	NR	29,9	NR	NR
89 Yonne	22,5	24,2	30,7	16,9	10,5	NR
90 Terr. de Belfort	13,2	16,1	NR	25,0	19,1	NR
91 Essonne	105,6	89,4	NR	16,4	13,2	NR
92 Hauts de Seine	249,3	221,8	NR	562,5	198,0	NR
93 Seine St Denis	1 076,8	1 088,9	352,8	361,9	294,5	125,0
94 Val de Marne	196,9	216,6	218,4	200,7	188,3	108,3
95 Val d'Oise	107,2	106,0	130,7	118,0	106,1	NR
971 Guadeloupe	143,9	143,9	NR	NR	NR	NR
972 Martinique	89,0	93,0	NR	NR	NR	NR
973 Guyanne	288,5	184,0	NR	NR	NR	NR
974 Réunion	145,8	143,2	NR	NR	NR	NR
Total estimé France métropolitaine	6 335,7	6 515,6	5 805,6	6 241,4	6 002,6	6 007,1
Total estimé D.O.M	667,2	564,1	570,5	569,8	530,4	509,2
Total estimé France entière	7 002,9	7 079,7	6 376,0	6 811,2	6 533,0	6 516,3

Total personnel social et éducatif ETP
Services sanitaires et sociaux départementaux France métropolitaine et DOM

DÉPARTEMENT	1996	1997	1998	1999	2000	2001
01 Ain	108,6	110,4	108,6	NR	122,3	NR
02 Aisne	157,8	167,7	NR	169,5	189,5	NR
03 Allier	72,5	83,8	85,6	72,2	97,6	110,8
04 Alpes de Haute-Prov	47,8	53,4	46,9	52,9	58,3	55,7
05 Hautes-Alpes	21,4	21,4	NR	NR	12,9	NR
06 Alpes Maritimes	198,0	198,0	NR	NR	NR	NR
07 Ardèche	110,8	111,7	114,7	117,1	NR	118,9
08 Ardennes	87,8	89,1	90,9	96,9	97,2	99,0
09 Ariège	63,0	62,1	60,2	NR	NR	87,3
10 Aube	70,7	72,5	NR	69,1	72,2	75,3
11 Aude	107,7	109,1	112,9	121,8	134,2	138,0
12 Aveyron	96,4	106,6	102,3	111,4	146,2	155,1
13 Bouches du Rhône	530,0	530,0	466,7	522,7	597,9	588,3
14 Calvados	228,4	206,6	214,5	217,9	NR	202,0
15 Cantal	48,3	51,7	49,1	49,2	57,4	60,2
16 Charente	106,3	105,6	116,0	126,2	134,7	146,1
17 Charente Maritime	126,3	125,9	144,3	161,5	154,1	156,3
18 Cher	131,3	136,6	139,1	137,8	145,3	156,5
19 Corrèze	87,5	98,5	98,8	NR	NR	144,0
2A Corse du Sud	4,5	2,0	NR	NR	86,5	NR
2B Haute Corse	56,2	56,2	36,9	NR	NR	NR
21 Côte Dor	133,4	133,4	NR	147,4	157,1	172,1
22 Côtes d'Armor	181,3	176,2	NR	241,7	NR	214,2
23 Creuse	45,1	49,7	49,5	54,0	60,5	54,3
24 Dordogne	139,2	143,9	151,4	153,2	162,2	NR
25 Doubs	154,0	143,5	NR	145,5	151,4	151,0
26 Drôme	123,5	133,8	NR	133,6	141,9	NR
27 Eure	151,7	156,5	157,7	157,0	161,2	163,0
28 Eure et Loir	115,0	127,3	153,7	148,3	121,6	134,6
29 Finistère	240,0	287,2	282,4	308,4	282,8	NR
30 Gard	210,0	216,7	235,0	243,3	251,5	264,3
31 Haute Garonne	244,1	241,5	285,4	322,1	355,9	NR
32 Gers	69,6	72,6	NR	95,9	98,9	110,4
33 Gironde	365,2	403,9	NR	NR	NR	NR
34 Hérault	229,3	258,7	297,7	294,3	324,4	337,5
35 Ille et Vilaine	233,7	239,4	275,1	306,5	342,9	342,0
36 Indre	71,8	74,4	75,3	78,7	79,3	83,4
37 Indre et Loire	206,4	160,7	197,6	200,3	208,1	235,1
38 Isère	302,7	303,2	325,6	330,0	333,7	NR
39 Jura	76,3	84,3	79,8	80,2	81,9	82,7
40 Landes	110,8	117,8	118,8	126,8	127,8	129,8
41 Loir et Cher	116,6	117,5	117,1	116,7	121,5	129,2
42 Loire	225,5	223,6	NR	275,9	280,2	283,2
43 Haute Loire	63,6	63,6	NR	65,3	NR	69,6
44 Loire Atlantique	320,3	328,6	345,4	347,3	371,8	NR
45 Loiret	122,0	130,5	129,5	NR	NR	NR
46 Lot	57,0	59,5	NR	NR	59,4	68,7
47 Lot et Garonne	111,7	111,6	NR	127,9	131,7	141,4
48 Lozère	24,0	29,6	27,2	27,2	28,9	29,0
49 Maine et Loire	195,6	216,7	211,2	207,8	240,2	246,8
50 Manche	145,0	167,1	163,5	171,3	174,9	173,5
51 Marne	142,9	148,3	NR	150,9	189,2	NR

Total Personnel social et éducatif ETP
Services sanitaires et sociaux départementaux France métropolitaine et DOM

DÉPARTEMENT	1996	1997	1998	1999	2000	2001
52 Haute Marne	54,1	54,1	NR	55,4	NR	70,7
53 Mayenne	109,7	114,7	152,3	123,2	128,5	128,1
54 Meurthe et Moselle	312,5	354,7	315,5	360,9	369,9	380,9
55 Meuse	65,8	65,7	65,7	70,0	66,2	60,6
56 Morbihan	174,0	178,7	181,0	181,7	181,3	NR
57 Moselle	224,1	228,5	232,6	232,4	241,7	241,5
58 Nièvre	98,7	99,9	91,6	111,1	117,5	103,8
59 Nord	965,9	917,3	970,7	988,7	1 013,1	882,3
60 Oise	401,4	276,3	277,3	279,1	264,7	286,1
61 Orne	133,2	106,8	NR	119,2	118,0	124,1
62 Pas de Calais	457,6	466,8	NR	478,6	496,3	486,7
63 Puy de Dôme	198,6	203,2	230,2	207,1	210,7	224,4
64 Pyrénées Atlantiques	145,1	143,1	164,9	164,7	NR	NR
65 Haute Pyrénées	90,4	97,3	98,5	101,4	112,6	124,7
66 Pyrénées Orientales	110,0	121,6	126,8	131,9	NR	124,3
67 Bas Rhin	181,8	180,3	183,9	180,4	182,5	197,6
68 Haut Rhin	174,9	194,6	NR	NR	225,8	201,0
69 Rhône	559,5	650,6	NR	537,0	549,6	511,6
70 Haute Saône	61,3	67,4	70,0	73,7	75,9	72,2
71 Saône et Loire	166,9	169,5	NR	172,9	166,2	171,6
72 Sarthe	152,9	151,7	NR	138,9	103,5	NR
73 Savoie	98,0	109,9	119,6	115,1	124,4	101,6
74 Haute Savoie	123,5	136,5	154,2	NR	181,0	179,8
75 Paris	622,2	636,2	639,6	654,4	NR	916,5
76 Seine Maritime	284,0	305,9	331,1	318,9	336,8	355,0
77 Seine et Marne	278,1	296,1	241,5	314,4	305,2	285,5
78 Yvelines	272,0	374,8	434,9	381,1	443,7	NR
79 Deux Sèvres	95,7	97,6	99,3	104,0	106,9	NR
80 Somme	189,6	214,7	239,3	228,6	242,1	NR
81 Tarn	107,6	124,2	NR	139,2	147,5	161,2
82 Tarn et Garonne	66,3	72,1	NR	79,4	82,4	95,0
83 Var	167,2	198,9	305,0	312,3	NR	NR
84 Vaucluse	183,6	185,1	182,9	NR	183,6	242,1
85 Vendée	133,1	132,6	NR	156,6	147,5	156,8
86 Vienne	87,2	91,2	NR	101,5	126,5	130,8
87 Haute Vienne	139,3	156,0	153,5	153,5	159,2	NR
88 Vosges	93,9	94,4	111,4	122,1	134,1	140,0
89 Yonne	1,5	1,5	NR	NR	NR	NR
90 Terr.de Belfort	64,7	64,3	NR	69,1	81,3	NR
91 Essonne	346,1	379,0	NR	395,7	374,5	438,9
92 Hauts de Seine	434,9	433,5	493,7	NR	791,3	700,9
93 Seine St Denis	671,6	951,7	289,9	483,4	510,9	506,5
94 Val de Marne	467,6	486,3	510,3	524,8	565,5	559,2
95 Val d'Oise	252,0	269,6	270,0	200,5	207,1	228,6
971 Guadeloupe	104,2	104,2	NR	NR	NR	NR
972 Martinique	107,8	106,6	113,8	NR	128	130
973 Guyanne	27,0	38,0	47,0	NR	32,0	NR
974 Réunion	254,0	250,7	NR	NR	328,2	NR
Total estimé France métropolitaine	17 421,4	18 275,1	18 489,3	19 201,7	19 952,0	20 306,5
Total estimé D.O.M	493,0	499,5	579,2	600,4	597,2	600,6
Total estimé France entière	17 914,4	18 774,6	19 068,5	19 802,1	20 549,2	20 907,1

Assistants de service social ETP
Services sanitaires et sociaux départementaux France métropolitaine et DOM

DÉPARTEMENT	1996	1997	1998	1999	2000	2001
01 Ain	90,6	89,5	88,1	NR	100,8	NR
02 Aisne	152,3	158,7	NR	109,4	129,7	NR
03 Allier	64,0	75,3	77,1	64,2	88,6	87
04 Alpes de Haute-Prov	40,1	47,0	39,6	44,6	51,9	51
05 Hautes-Alpes	NR	NR	NR	NR	2,6	NR
06 Alpes Maritimes	183,6	183,6	NR	NR	NR	NR
07 Ardèche	89,7	88,4	88,3	90,8	NR	86
08 Ardennes	72,6	62,9	63,1	66,5	65,8	63
09 Ariège	38,7	38,0	35,0	NR	ND	62
10 Aube	47,6	47,3	NR	49,4	51,9	52
11 Aude	91,5	91,9	93,6	100,2	110,1	114
12 Aveyron	82,4	88,5	86,5	91,9	102,2	110
13 Bouches du Rhône	445,2	445,2	382,0	424,1	432,6	492
14 Calvados	122,6	165,0	172,4	175,8	NR	143
15 Cantal	27,6	29,2	29,0	29,2	34,6	36
16 Charente	87,0	86,3	94,6	98,9	107,9	101
17 Charente Maritime	103,1	102,9	119,2	132,1	122,7	125
18 Cher	91,5	82,1	84,7	98,7	105,4	109
19 Corrèze	71,5	81,5	78,8	NR	NR	126
2A Corse du Sud	2,0	2,0	NR	NR	43,5	44
2B Haute Corse	33,4	33,4	35,9	NR	NR	NR
21 Côte Dor	96,8	96,8	87,8	108,2	101,4	106
22 Côtes d'Armor	181,3	124,4	NR	187,5	NR	152
23 Creuse	23,9	28,2	29,2	30,4	34,8	35
24 Dordogne	97,8	102,5	108,7	110,3	118,3	120
25 Doubs	119,5	104,5	ND	110,6	115,0	110
26 Drôme	123,5	133,8	NR	133,6	141,9	180
27 Eure	99,0	102,0	98,4	109,6	109,6	110
28 Eure et Loir	75,2	87,6	89,0	105,7	88,5	91
29 Finistère	191,0	210,8	222,5	212,3	176,3	229
30 Gard	158,8	172,2	179,1	187,4	190,7	188
31 Haute Garonne	212,8	209,6	249,5	277,4	319,4	299
32 Gers	51,3	54,3	54,2	64,4	63,8	63
33 Gironde	NR	318,9	NR	NR	NR	NR
34 Hérault	158,2	180,2	191,2	197,9	215,8	221
35 Ille et Vilaine	180,3	186,2	212,4	218,7	235,0	229
36 Indre	54,0	53,6	54,7	55,5	55,3	56
37 Indre et Loire	132,1	121,6	141,0	132,7	131,2	138
38 Isère	229,7	235,4	241,2	241,5	244,3	NR
39 Jura	62,6	70,7	66,3	68,2	68,9	58
40 Landes	78,0	81,0	81,0	82,0	83,0	83
41 Loir et Cher	83,2	86,0	78,9	79,7	81,3	86
42 Loire	184,2	157,6	212,9	218,6	165,6	174
43 Haute Loire	57,0	57,0	NR	64,3	NR	68
44 Loire Atlantique	272,2	281,7	288,6	284,6	299,8	379
45 Loiret	102,4	106,0	107,8	NR	NR	NR
46 Lot	45,1	45,8	46,6	NR	40,1	53
47 Lot et Garonne	99,7	99,6	NR	110,8	114,0	121
48 Lozère	21,0	27,6	27,2	26,2	26,4	26
49 Maine et Loire	156,6	171,4	177,9	175,9	194,3	203
50 Manche	116,8	136,3	121,1	121,7	124,8	135
51 Marne	92,3	100,8	107,8	98,2	112,2	99

Assistants de service social ETP
Services sanitaires et sociaux départementaux France métropolitaine et DOM

DÉPARTEMENT	1996	1997	1998	1999	2000	2001
52 Haute Marne	33,8	33,8	NR	37,1	NR	43
53 Mayenne	83,3	88,5	88,5	89,8	88,6	89
54 Meurthe et Moselle	201,5	198,7	197,7	202,9	225,9	226
55 Meuse	48,8	49,1	49,3	55,3	48,6	44
56 Morbihan	124,3	126,9	134,9	134,5	131,1	115
57 Moselle	202,0	209,6	212,0	206,8	210,8	213
58 Nièvre	85,0	81,0	71,1	73,5	67,4	74
59 Nord	623,9	537,0	662,5	681,4	688,6	638
60 Oise	176,4	185,5	170,1	166,2	167,4	150
61 Orne	NR	105,8	100,9	112,2	110,2	116
62 Pas de Calais	432,4	445,5	NR	464,6	473,6	477
63 Puy de Dôme	169,0	191,4	216,4	200,1	208,9	223
64 Pyrénées Atlantiques	126,7	123,7	142,7	138,7	NR	NR
65 Haute Pyrénées	66,1	72,7	74,4	78,1	86,3	61
66 Pyrénées Orientales	92,4	97,6	102,8	110,0	NR	92
67 Bas Rhin	145,4	142,3	147,1	146,7	149,0	160
68 Haut Rhin	123,1	128,1	148,2	159,7	166,0	163
69 Rhône	441,6	519,6	NR	425,2	426,4	401
70 Haute Saône	44,0	46,5	49,1	51,6	49,5	51
71 Saône et Loire	150,5	150,6	156,7	157,6	150,9	154
72 Sarthe	105,4	101,2	NR	102,6	95,1	NR
73 Savoie	83,1	94,4	104,1	98,0	107,4	87
74 Haute Savoie	116,2	121,8	136,1	NR	163,5	162
75 Paris	540,8	554,2	555,3	560,6	NR	321
76 Seine Maritime	204,2	210,0	235,2	231,0	243,6	250
77 Seine et Marne	196,4	207,8	185,9	242,1	246,5	206
78 Yvelines	NR	271,0	270,2	288,4	272,4	291
79 Deux Sèvres	75,0	76,5	79,8	79,5	82,9	NR
80 Somme	152,6	170,4	177,7	175,9	188,4	NR
81 Tarn	90,2	105,8	103,8	106,2	110,7	121
82 Tarn et Garonne	46,3	49,3	NR	49,1	49,2	57
83 Var	128,8	154,1	243,2	252,2	262,9	303
84 Vaucluse	150,4	148,2	145,8	NR	148,1	201
85 Vendée	108,1	109,9	119,9	131,7	122,2	128
86 Vienne	76,7	84,2	89,5	75,6	89,2	92
87 Haute Vienne	96,9	111,0	106,6	106,3	111,9	ND
88 Vosges	84,6	85,0	101,0	NR	103,3	109
89 Yonne	NR	NR	NR	NR	NR	NR
90 Terr.de Belfort	42,0	40,2	36,2	38,2	46,7	NR
91 Essonne	244,7	316,9	NR	319,3	311,7	372
92 Hauts de Seine	290,1	303,5	303,7	472,8	317,5	672
93 Seine St Denis	406,5	438,0	233,7	247,6	257,2	252
94 Val de Marne	347,4	358,2	383,6	396,2	431,9	420
95 Val d'Oise	174,2	172,7	155,8	159,4	158,1	176
971 Guadeloupe	89,4	89,4	NR	NR	NR	NR
972 Martinique	94,8	93,6	96,8	NR	106,0	106
973 Guyanne	24,0	24,0	27,0	NR	24,0	NR
974 Réunion	172,8	163,7	NR	NR	209,0	NR
Total estimé France métropolitaine	13 336,6	13 776,9	14 150,5	14 574,9	14 720,7	15 389,6
Total estimé D.O.M	381,0	370,7	327,8	334,5	339,0	339,0
Total estimé France entière	13 717,6	14 147,6	14 478,3	14 909,4	15 059,7	15 728,6

Éducateurs spécialisés ETP
Services sanitaires et sociaux départementaux France métropolitaine et DOM

DÉPARTEMENT	1996	1997	1998	1999	2000	2001
01 Ain	11,0	14,0	14,0	NR	14,8	NR
02 Aisne	0,0	0,0	NR	44,2	45,9	NR
03 Allier	8,0	5,0	5,0	5,0	5,5	20,0
04 Alpes de Haute-Prov	5,2	3,9	4,6	4,6	3,4	2,8
05 Hautes-Alpes	2,0	2,0	NR	NR	5,5	NR
06 Alpes Maritimes	0,0	0,0	NR	0,0	NR	NR
07 Ardèche	11,1	14,9	18,7	18,7	NR	13,4
08 Ardennes	10,4	21,4	23,0	25,8	26,8	28,8
09 Ariège	17,2	17,2	17,2	NR	NR	19,0
10 Aube	10,6	12,6	NR	9,9	9,9	11,9
11 Aude	15,7	16,7	18,8	20,7	23,4	23,1
12 Aveyron	9,8	11,8	9,3	13,5	13,6	15,2
13 Bouches du Rhône	53,4	53,4	50,9	57,0	57,0	54,4
14 Calvados	39,0	0,0	0,0	0,0	NR	36,8
15 Cantal	6,6	7,6	7,6	7,6	7,3	8,1
16 Charente	19,3	19,3	21,4	24,3	23,8	25,0
17 Charente Maritime	23,2	23,0	25,1	29,4	31,4	31,4
18 Cher	18,8	18,6	20,4	20,3	20,7	21,6
19 Corrèze	15,0	16,0	18,0	NR	NR	16,0
2A Corse du Sud	1,0	0,0	1,0	NR	15,9	NR
2B Haute Corse	11,8	11,8	0,0	NR	NR	0,0
21 Côte Dor	19,0	19,0	21,6	23,3	19,1	26,3
22 Côtes d'Armor	0,0	51,8	53,0	NR	NR	60,9
23 Creuse	4,8	4,8	7,6	7,9	6,7	6,8
24 Dordogne	20,9	20,2	21,3	22,5	22,5	25,7
25 Doubs	16,4	20,1	NR	18,5	21,7	19,9
26 Drôme	0,0	0,0	NR	0,0	0,0	NR
27 Eure	26,0	27,5	28,5	36,4	37,4	37,4
28 Eure et Loir	21,0	21,4	21,5	26,6	21,3	24,0
29 Finistère	44,2	50,4	52,3	56,9	57,5	38,5
30 Gard	46,5	38,7	44,4	45,1	44,7	43,2
31 Haute Garonne	31,3	31,9	35,9	44,7	36,5	54,3
32 Gers	14,3	14,3	14,3	26,7	25,4	28,5
33 Gironde	NR	43,9	NR	NR	NR	NR
34 Hérault	48,8	52,7	64,5	69,9	73,0	77,9
35 Ille et Vilaine	44,1	43,0	46,8	52,2	53,4	53,2
36 Indre	10,0	13,0	13,0	14,0	14,0	14,0
37 Indre et Loire	49,6	25,9	36,2	45,8	47,5	64,9
38 Isère	24,3	24,5	29,3	27,4	29,1	NR
39 Jura	11,7	11,7	12,6	11,2	11,2	10,2
40 Landes	22,0	25,0	25,0	30,0	30,0	32,0
41 Loir et Cher	27,0	25,1	27,8	26,6	28,3	31,8
42 Loire	24,7	45,2	32,5	35,3	52,1	50,6
43 Haute Loire	2,6	2,6	NR	0,0	NR	0,0
44 Loire Atlantique	35,1	33,9	38,8	41,7	46,0	NR
45 Loiret	17,6	22,5	18,9	NR	NR	NR
46 Lot	2,9	2,9	2,9	NR	2,7	0,0
47 Lot et Garonne	1,0	1,0	NR	1,0	1,0	0,0
48 Lozère	0,0	0,0	0,0	0,0	0,0	0,0
49 Maine et Loire	30,0	29,9	29,5	31,9	39,4	30,7
50 Manche	24,0	26,3	42,4	44,8	44,3	33,9
51 Marne	34,6	31,5	40,6	36,9	36,9	33,1

Éducateurs spécialisés ETP
Services sanitaires et sociaux départementaux France métropolitaine et DOM

DÉPARTEMENT	1996	1997	1998	1999	2000	2001
52 Haute Marne	16,3	16,3	NR	18,3	NR	20,8
53 Mayenne	18,1	17,1	19,4	23,0	24,5	25,7
54 Meurthe et Moselle	45,6	75,4	83,8	84,6	102,7	112,7
55 Meuse	10,6	10,2	10,2	8,5	10,4	11,8
56 Morbihan	49,7	51,8	46,1	47,2	50,2	52,4
57 Moselle	18,3	15,1	16,8	21,8	27,1	24,9
58 Nièvre	12,6	16,8	17,5	17,6	23,4	18,8
59 Nord	266,3	248,0	243,2	258,2	273,2	194,1
60 Oise	NR	NR	51,3	49,9	50,1	52,5
61 Orne	0,0	0,0	0,0	0,0	0,0	0,0
62 Pas de Calais	0,0	0,0	NR	0,0	0,0	0,0
63 Puy de Dôme	5,8	5,8	5,8	1,0	0,0	0,0
64 Pyrénées Atlantiques	14,0	15,0	15,8	16,6	NR	NR
65 Haute Pyrénées	8,8	9,6	8,1	7,3	8,3	12,0
66 Pyrénées Orientales	17,6	23,9	23,9	21,7	NR	31,0
67 Bas Rhin	18,8	20,1	19,7	17,9	18,8	19,3
68 Haut Rhin	11,6	15,8	ND	ND	ND	12,5
69 Rhône	44,7	46,6	NR	62,1	67,6	52,0
70 Haute Saône	13,9	16,5	16,5	16,0	14,5	16,7
71 Saône et Loire	16,4	17,9	14,8	13,3	14,3	16,1
72 Sarthe	29,9	31,1	NR	12,7	0,0	NR
73 Savoie	14,1	14,7	13,7	15,5	15,4	11,8
74 Haute Savoie	6,5	13,9	17,3	NR	0,0	0,0
75 Paris	79,4	80,0	81,3	91,8	NR	0,0
76 Seine Maritime	59,3	60,9	69,9	73,5	75,3	76,8
77 Seine et Marne	25,6	31,1	18,7	43,0	31,8	42,9
78 Yvelines	0,0	55,7	98,1	33,6	99,4	123,9
79 Deux Sèvres	19,0	19,8	19,0	23,0	23,0	NR
80 Somme	24,9	31,4	36,8	37,2	38,4	NR
81 Tarn	17,4	18,4	19,9	18,0	25,0	29,8
82 Tarn et Garonne	17,2	18,2	NR	19,9	17,4	22,3
83 Var	20,8	20,9	18,9	19,7	25,2	27,6
84 Vaucluse	22,1	24,1	24,2	18,6	21,2	22,4
85 Vendée	22,0	19,7	19,3	22,1	22,6	27,2
86 Vienne	8,0	NR	2,0	11,1	15,1	25,1
87 Haute Vienne	25,8	22,6	24,8	25,7	24,7	19,0
88 Vosges	0,0	1,0	2,0	4,8	5,9	5,9
89 Yonne	0,0	0,0	0,0	0,0	0,0	NR
90 Terr.de Belfort	15,1	16,3	14,4	14,4	14,6	NR
91 Essonne	47,9	54,0	NR	66,6	0,0	0,0
92 Hauts de Seine	123,3	105,4	126,3	NR	NR	0,0
93 Seine St Denis	98,4	312,4	33,4	207,6	215,9	227,9
94 Val de Marne	0,0	0,0	0,0	0,0	0,0	0,0
95 Val d'Oise	50,0	50,7	71,6	0,0	0,0	0,0
971 Guadeloupe	0,0	0,0	0,0	NR	NR	NR
972 Martinique	13,0	13,0	17,0	NR	22,0	24,0
973 Guyanne	2,0	3,0	3,0	NR	6,0	NR
974 Réunion	77,4	83,4	NR	113,6	115,4	NR
Total estimé France métropolitaine	2 749,4	2 749,4	2 641,1	2 900,0	2 972,1	2 883,9
D.O.M	92,4	99,4	121,8	136,1	143,4	146,9
France entière	2 841,8	2 848,8	2 762,9	3 036,1	3 115,5	3 030,7

Total Personnel d'hygiène et de salubrité ETP
Services sanitaires et sociaux France métropolitaine et DOM

DÉPARTEMENT	1996	1997	1998	1999	2000
01 Ain	0,0	0,0	0,0	NR	0,0
02 Aisne	0,0	0,0	ND	0,0	0,0
03 Allier	0,0	0,0	0,0	0,0	0,0
04 Alpes de Haute-Prov	0,0	0,0	0,0	0,0	0,0
05 Hautes-Alpes	0,0	0,0	ND	NR	0,0
06 Alpes Maritimes	0,0	0,0	ND	NR	NR
07 Ardèche	1,0	1,0	0,0	0,0	NR
08 Ardennes	0,0	0,0	0,0	0,0	0,0
09 Ariège	0,0	0,0	0,0	ND	ND
10 Aube	0,0	0,0	ND	0,0	0,0
11 Aude	0,0	0,0	0,0	0,0	0,0
12 Aveyron	0,0	0,0	0,0	0,0	0,0
13 Bouches du Rhône	0,0	0,0	0,0	0,0	0,0
14 Calvados	0,0	0,0	0,0	0,0	NR
15 Cantal	0,0	0,0	0,0	0,0	0,0
16 Charente	0,0	0,0	0,0	0,0	0,0
17 Charente Maritime	0,0	0,0	0,0	0,0	14,0
18 Cher	0,0	0,0	0,0	0,0	0,0
19 Corrèze	0,0	0,0	0,0	NR	ND
2A Corse du Sud	0,0	0,0	ND	ND	0,0
2B Haute Corse	43,0	43,0	0,0	NR	NR
21 Côte Dor	0,0	0,0	0,0	0,0	0,0
22 Côtes d'Armor	0,0	0,0	ND	0,0	NR
23 Creuse	0,0	0,0	0,0	0,0	0,0
24 Dordogne	0,0	0,0	0,0	0,0	0,0
25 Doubs	0,0	0,0	0,0	0,0	0,0
26 Drôme	0,0	0,0	ND	0,0	0,0
27 Eure	0,0	0,0	0,0	0,0	0,0
28 Eure et Loir	0,0	0,0	0,0	0,0	0,0
29 Finistère	0,0	0,0	0,0	0,0	0,0
30 Gard	0,0	0,0	0,0	0,0	0,0
31 Haute Garonne	0,0	0,0	0,0	0,0	0,0
32 Gers	1,0	1,0	1,0	1,0	0,0
33 Gironde	0,0	14,7	ND	NR	NR
34 Hérault	0,0	0,0	0,0	0,0	0,0
35 Ille et Vilaine	0,0	0,0	0,0	0,0	0,0
36 Indre	0,0	0,0	0,0	0,0	0,0
37 Indre et Loire	0,0	28,3	0,0	0,0	0,0
38 Isère	0,0	0,0	0,0	0,0	0,0
39 Jura	0,0	0,0	0,0	0,0	0,0
40 Landes	0,0	0,0	0,0	0,0	0,0
41 Loir et Cher	0,0	0,0	0,0	0,0	0,0
42 Loire	0,0	0,0	0,0	0,0	0,0
43 Haute Loire	5,0	5,0	ND	0,0	NR
44 Loire Atlantique	0,0	0,0	0,0	0,0	0,0
45 Loiret	0,0	0,0	0,0	0,0	NR
46 Lot	6,7	6,5	7,5	NR	10,0
47 Lot et Garonne	0,0	0,0	ND	0,0	0,0
48 Lozère	2,0	2,0	2,0	2,0	0,0
49 Maine et Loire	1,0	0,0	0,0	0,0	0,0
50 Manche	0,0	0,0	0,0	0,0	0,0
51 Marne	0,0	0,0	0,0	0,0	0,0

Total Personnel d'hygiène et de salubrité ETP
Services sanitaires et sociaux départementaux France métropolitaine et DOM

DÉPARTEMENT	1996	1997	1998	1999	2000
52 Haute Marne	1,0	1,0	ND	1,0	NR
53 Mayenne	0,0	0,0	0,0	0,0	0,0
54 Meurthe et Moselle	0,0	0,0	0,0	0,0	0,0
55 Meuse	0,0	0,0	0,0	0,0	0,0
56 Morbihan	0,0	0,0	0,0	0,0	0,0
57 Moselle	0,0	0,0	0,0	0,0	0,0
58 Nièvre	0,0	0,0	0,0	0,0	0,0
59 Nord	0,0	0,0	73,9	74,5	76,7
60 Oise	0,0	9,2	0,0	1,0	1,0
61 Orne	0,0	0,1	0,0	0,0	0,0
62 Pas de Calais	0,0	0,0	ND	6,3	34,3
63 Puy de Dôme	7,0	7,0	7,0	0,0	0,0
64 Pyrénées Atlantiques	0,0	0,0	0,0	0,0	NR
65 Haute Pyrénées	0,0	0,0	0,0	0,0	0,0
66 Pyrénées Orientales	0,0	0,0	0,0	0,0	NR
67 Bas Rhin	0,0	0,0	0,0	0,0	0,0
68 Haut Rhin	0,0	0,0	0,0	0,0	0,0
69 Rhône	0,0	0,0	ND	0,0	0,0
70 Haute Saône	0,0	0,0	0,0	0,0	1,0
71 Saône et Loire	0,0	0,0	0,0	0,0	0,0
72 Sarthe	0,0	0,0	ND	0,0	0,0
73 Savoie	0,0	0,0	0,0	0,0	0,0
74 Haute Savoie	0,0	0,0	0,0	NR	0,0
75 Paris	126,5	116,3	119,5	117,7	NR
76 Seine Maritime	0,0	0,0	0,0	0,0	0,0
77 Seine et Marne	0,0	0,0	0,0	0,0	0,0
78 Yvelines	0,0	0,0	0,0	0,0	0,0
79 Deux Sèvres	0,0	0,0	0,0	0,0	0,0
80 Somme	0,0	0,0	0,0	0,0	0,0
81 Tarn	4,0	3,0	7,0	8,0	8,0
82 Tarn et Garonne	0,0	3,8	ND	0,0	0,0
83 Var	0,0	0,0	0,0	0,0	0,0
84 Vaucluse	0,0	0,0	0,0	0,0	0,0
85 Vendée	0,0	0,0	0,0	0,0	0,0
86 Vienne	0,0	0,0	ND	0,0	0,0
87 Haute Vienne	0,0	0,0	0,0	0,0	0,0
88 Vosges	0,0	0,0	0,0	0,0	0,0
89 Yonne	0,0	0,0	0,0	0,0	0,0
90 Terr.de Belfort	4,7	3,8	4,3	3,8	0,0
91 Essonne	0,0	0,0	ND	0,0	0,0
92 Hauts de Seine	24,5	38,7	26,3	ND	0,0
93 Seine St Denis	26,0	25,0	79,5	4,0	2,0
94 Val de Marne	0,0	0,0	0,0	0,0	0,0
95 Val d'Oise	0,0	0,0	0,0	0,0	0,0
971 Guadeloupe	10,0	10,0	116,0	NR	NR
972 Martinique	10,0	10,0	9,0	NR	0,0
973 Guyanne	140,0	116,0	46,0	NR	50,0
974 Réunion	0,0	0,0	ND	1,0	1,0
Total France métropolitaine	253,4	309,4	337,8	253,1	265,7
Total D.O.M	160,0	136,0	171,0	172,0	167,0
Total France entière	413,4	445,4	508,8	425,1	432,7

Assistantes maternelles à temps plein
Services sanitaires et sociaux départementaux France métropolitaine et DOM

DÉPARTEMENT	1996	1997	1998	1999	2000	2001
01 Ain	ND	ND	167	NR	175	NR
02 Aisne	739	747	ND	735	689	NR
03 Allier	383	361	360	350	351	355
04 Alpes de Haute-Prov	136	111	105	ND	NR	ND
05 Hautes-Alpes	35	35	ND	NR	42	NR
06 Alpes Maritimes	330	330	ND	NR	NR	NR
07 Ardèche	ND	172	ND	ND	NR	138
08 Ardennes	354	354	337	380	373	382
09 Ariège	112	135	131	121	138	155
10 Aube	214	222	ND	248	239	248
11 Aude	316	292	302	318	295	307
12 Aveyron	ND	178	190	201	179	173
13 Bouches du Rhône	ND	ND	556	ND	NR	631
14 Calvados	472	467	522	541	NR	559
15 Cantal	115	108	101	96	92	87
16 Charente	336	336	316	300	315	314
17 Charente Maritime	433	ND	482	501	520	522
18 Cher	ND	ND	ND	ND	NR	ND
19 Corrèze	126	119	123	NR	ND	126
2A Corse du Sud	120	ND	104	80	83	70
2B Haute Corse	ND	63	ND	NR	NR	NR
21 Côte Dor	352	352	424	ND	356	377
22 Côtes d'Armor	467	422	447	471	NR	ND
23 Creuse	112	115	126	127	134	138
24 Dordogne	287	288	300	303	315	318
25 Doubs	ND	328	338	345	334	331
26 Drôme	289	296	ND	ND	NR	NR
27 Eure	703	NR	ND	665	709	410
28 Eure et Loir	221	210	225	230	231	212
29 Finistère	598	668	ND	ND	NR	732
30 Gard	301	329	331	341	357	309
31 Haute Garonne	ND	ND	493	ND	431	469
32 Gers	109	109	112	110	117	112
33 Gironde	820	858	ND	NR	NR	NR
34 Hérault	659	777	789	864	815	817
35 Ille et Vilaine	646	680	680	685	NR	772
36 Indre	161	168	177	180	181	184
37 Indre et Loire	149	422	432	420	399	399
38 Isère	447	436	427	418	425	NR
39 Jura	151	151	148	141	137	131
40 Landes	266	291	322	361	365	339
41 Loir et Cher	ND	260	242	237	234	226
42 Loire	386	373	380	ND	372	370
43 Haute Loire	ND	ND	ND	78	NR	74
44 Loire Atlantique	576	548	536	595	607	600
45 Loiret	334	335	ND	NR	NR	NR
46 Lot	ND	74	73	NR	85	93
47 Lot et Garonne	157	151	151	148	141	133
48 Lozère	22	30	22	22	22	22
49 Maine et Loire	454	465	427	449	470	444
50 Manche	318	325	NR	330	296	284
51 Marne	NR	359	408	ND	NR	404

Assistantes maternelles à temps plein
Services sanitaires et sociaux départementaux France métropolitaine et DOM

DÉPARTEMENT	1996	1997	1998	1999	2000	2001
52 Haute Marne	216	216	ND	232	NR	232
53 Mayenne	181	183	175	177	182	191
54 Meurthe et Moselle	496	486	466	456	426	412
55 Meuse	160	194	203	210	247	233
56 Morbihan	431	443	ND	ND	NR	418
57 Moselle	428	392	368	328	326	302
58 Nièvre	291	291	285	287	294	282
59 Nord	2239	ND	2323	2360	NR	ND
60 Oise	ND	ND	441	420	386	422
61 Orne	424	439	460	459	436	421
62 Pas de Calais	1500	1528	ND	1642	1701	1733
63 Puy de Dôme	571	475	496	411	401	382
64 Pyrénées Atlantiques	346	344	349	338	NR	NR
65 Haute Pyrénées	158	174	175	204	194	120
66 Pyrénées Orientales	134	147	154	208	NR	191
67 Bas Rhin	458	471	476	456	421	420
68 Haut Rhin	231	293	295	288	288	276
69 Rhône	444	435	ND	429	414	458
70 Haute Saône	127	130	137	150	153	148
71 Saône et Loire	199	218	217	221	208	214
72 Sarthe	423	406	ND	ND	NR	NR
73 Savoie	228	237	238	231	228	223
74 Haute Savoie	223	196	206	NR	201	189
75 Paris	984	920	884	879	NR	NR
76 Seine Maritime	820	804	820	813	798	763
77 Seine et Marne	ND	ND	ND	ND	NR	620
78 Yvelines	ND	ND	ND	294	NR	NR
79 Deux Sèvres	264	267	270	258	247	NR
80 Somme	491	474	474	454	452	NR
81 Tarn	189	191	211	206	226	225
82 Tarn et Garonne	100	108	ND	103	125	118
83 Var	269	296	ND	281	270	256
84 Vaucluse	248	325	324	341	283	270
85 Vendée	342	348	369	357	352	380
86 Vienne	ND	ND	ND	377	336	355
87 Haute Vienne	ND	ND	ND	ND	180	179
88 Vosges	157	160	161	167	169	155
89 Yonne	ND	ND	ND	ND	370	NR
90 Terr.de Belfort	66	74	82	82	75	NR
91 Essonne	351	350	ND	342	333	331
92 Hauts de Seine	512	602	502	ND	558	553
93 Seine St Denis	726	727	734	723	714	720
94 Val de Marne	ND	355	ND	ND	327	308
95 Val d'Oise	451	ND	420	402	409	394
971 Guadeloupe	355	355	387	NR	NR	NR
972 Martinique	294	283	291	NR	291	285
973 Guyanne	ND	129	110	NR	90	NR
974 Réunion	786	796	ND	854	842	NR
Total estimé France métropolitaine	34 778	35 214	35 420	35 775	35 500	35 194
Total estimé DOM	1 573	1 563	1 584	1 642	1 610	1 604
Total estimé France entière	36 351	36 777	37 004	37 417	37 110	36 798

**LE PERSONNEL TECHNIQUE DES SERVICES SANITAIRES
ET SOCIAUX ET DES SERVICES CONVENTIONNÉS
DES DDASS DE 1996 À 2001**

**LE PERSONNEL TECHNIQUE DES DDASS PAR CATÉGORIE
DE 1996 À 2001**
SERVICES SANITAIRES ET SOCIAUX ET SERVICES CONVENTIONNÉS
(France métropolitaine)

Tableau 12 Le Personnel technique des DDASS en ETP de 1996 à 2000 et en 2001

PERSONNEL PAR CATÉGORIE	1996			1997			1998			1999			2000		
	sssd	serv.conv.	Total	sssd	serv.conv.	Total	sssd	serv.conv.	Total	sssd	serv.conv.	Total	sssd	serv.conv.	Total
1-Total personnel médical	423,7	87,5	511,2	403,8	78,1	481,9	402,7	64,0	466,7	419,4	58,6	478,0	434,4	64,9	499,3
2-Total personnel paramédical	49,8	50,9	100,7	47,6	45,2	92,8	50,5	38,1	88,6	56,2	38,4	94,6	63,0	38,8	101,8
3-Total personnel social et éducatif	349,1	162,7	511,8	288,2	176,3	464,5	292,4	130,1	422,5	305,2	124,4	429,6	296,7	112,6	409,3
4-Personnel d'hyg.et salubrité	1 018,2	9,2	1 027,4	1 016,9	8,6	1 025,5	1 012,5	6,2	1 018,7	1 035,7	6,3	1 042,0	1 029,5	5,9	1 035,4
TOTAL (rubriques 1 à 4)	1 840,8	310,3	2 151,1	1 756,5	308,2	2 064,7	1 758,1	238,4	1 996,6	1 816,4	227,7	2 044,1	1 823,6	222,2	2 045,7

Le personnel technique des DDASS en 2001

PERSONNEL PAR CATÉGORIE	2001			
	Titulaires	contractuels	mis à disposition	TOTAL
1-Total personnel médical	217,9	229,5	25,0	472,3
2-Total personnel paramédical	58,0	7,5	9,4	74,9
3-Total personnel social et éducatif	274,9	12,1	20,8	307,7
4-Personnel du génie sanitaire	978,8	25,4	22,5	1 026,7
5- Autres	24,1	4,6	22,9	51,6
TOTAL (rubriques 1 à 6)	1529,5	274,5	77,7	1 933,3

Tableau 13 Répartition en pourcentage du Personnel technique des DDASS en ETP de 1996 à 2000 et en 2001 – France métropolitaine

1- Répartition du personnel technique des DDASS de 1996 à 2000

PERSONNEL PAR CATÉGORIE	1996			1997			1998			1999			2000		
	sssd (%)	serv.conv.(%)	Total(%)	sssd (%)	serv.conv.(%)	Total(%)	sssd (%)	serv.conv.(%)	Total(%)	sssd (%)	serv.conv.(%)	Total(%)	sssd (%)	serv.conv.(%)	Total(%)
1-Total personnel médical	23	28	24	23	25	23	23	27	23	23	26	23	24	29	24
2-Total personnel paramédical	3	16	5	3	15	4	3	16	4	3	17	5	3	17	5
3-Total personnel social et éducatif	19	52	24	16	57	22	17	55	21	17	55	21	16	51	20
4-Personnel d'hyg.et salubrité	55	3	48	58	3	50	58	3	51	57	3	51	56	3	51
TOTAL (rubriques 1 à 4)	100	100	100	100	100	100	100	100	100	100	100	100	100	100	100

Répartition du personnel technique des DDASS en 2001

PERSONNEL PAR CATÉGORIE	Total *(%)
1-Total personnel médical	24
2-Total personnel paramédical	4
3-Total personnel social et éducatif	16
4-Personnel du génie sanitaire	53
5- Autres	3
TOTAL (rubriques 1 à 6)	100

* (titulaires+contractuels+mis à disposition)

LE PERSONNEL TECHNIQUE DES DDASS PAR CATÉGORIE DE 1996 À 2001 SERVICES SANITAIRES ET SOCIAUX ET SERVICES CONVENTIONNÉS (DOM)

Tableau 14 Le Personnel technique des DDASS en ETP de 1996 à 2000 et en 2001 – DOM

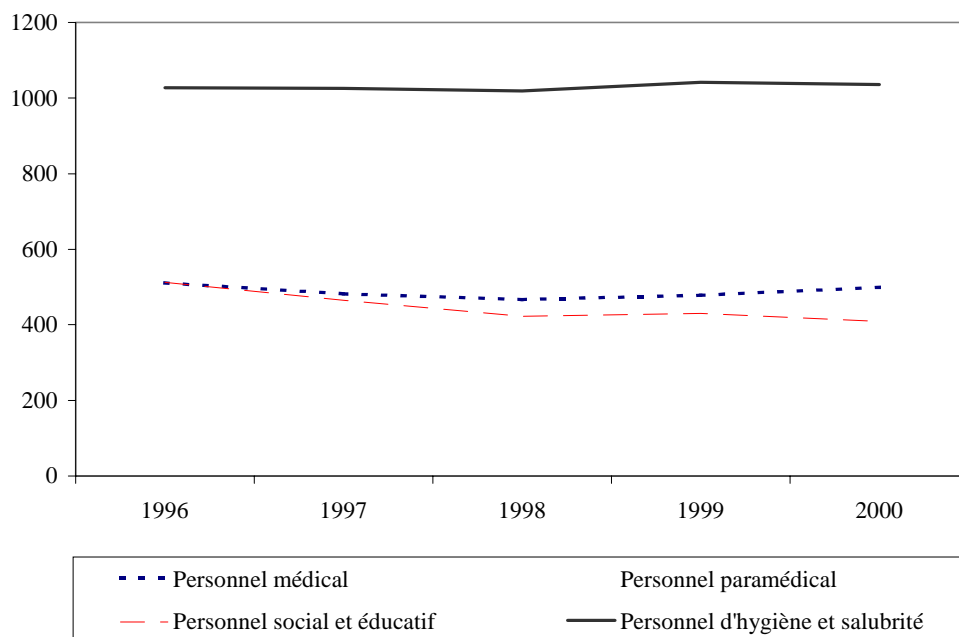
1- Évolution du personnel technique des DDASS par catégorie de 1996 à 2000 - DOM

PERSONNEL PAR CATÉGORIE	1996			1997			1998			1999			2000		
	sssd	serv.conv.	Total	sssd	serv.conv.	Total	sssd	serv.conv.	Total	sssd	serv.conv.	Total	sssd	serv.conv.	Total
1-Total personnel médical	22,7	0,0	22,7	21,6	0,0	21,6	20,2	0,0	20,2	20,3	0,0	20,3	18,9	0,0	18,9
2-Total personnel paramédical	7,0	0,0	7,0	7,0	0,0	7,0	6,8	0,0	6,8	6,6	0,0	6,6	5,6	0,0	5,6
3-Total personnel social et éducatif	20,8	0,0	20,8	19,0	0,0	19,0	22,6	0,0	22,6	22,6	0,0	22,6	23,8	0,0	23,8
4-Personnel d'hyg.et salubrité	338,0	0,0	338,0	326,9	0,0	326,9	311,8	0,0	311,8	302,0	0,0	302,0	282,8	0,0	282,8
TOTAL (rubriques 1 à 4)	388,5	0,0	388,5	374,5	0,0	374,5	361,4	0,0	361,4	351,5	0,0	351,5	331,1	0,0	331,1

Le personnel technique des DDASS par catégorie en 2001 - DOM

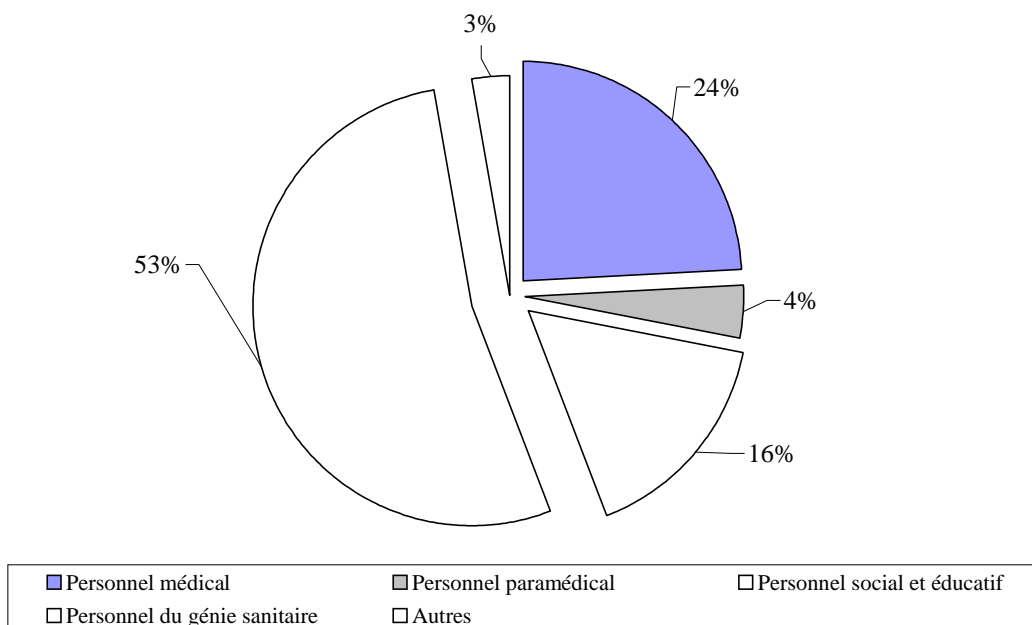
PERSONNEL PAR CATÉGORIE	2001			
	Titulaires	contractuels	mis à disposition	TOTAL
1-Total personnel médical	15,2	7,9	0,3	23,4
2-Total personnel paramédical	4,8	0,4	0,4	5,6
3-Total personnel social et éducatif	23,9	0,4	0,5	24,8
4-Personnel du génie sanitaire	290,2	2,8	2,8	295,8
5- Autres	15,8	0,0	1,4	17,2
TOTAL (rubriques 1 à 5)	334,1	11,4	4,1	349,6

Graphique 3 Évolution du Personnel des DDASS en ETP de 1996 à 2000 - France métropolitaine



Source : Drees - Enquête Aide sociale

Graphique 4 Répartition du Personnel des DDASS par catégorie en 2001 – France métropolitaine



Source : Drees - Enquête Aide sociale

ANNEXE 2

LE PERSONNEL TECHNIQUE DES DDASS PAR CATÉGORIE DE 1996 À 2001 PAR DÉPARTEMENT

Total Personnel médical en ETP

Total médecins en ETP
Total infirmiers en ETP

Total Personnel paramédical en ETP

Total Personnel social et éducatif en ETP

Total Assistants de service social en ETP
Total Éducateurs spécialisés en ETP

Total Personnel du Génie sanitaire en ETP

Total Personnel médical ETP
Services sanitaires et sociaux des DDASS – France métropolitaine et DOM

DÉPARTEMENT	1996	1997	1998	1999	2000	2001
01 Ain	4	2,3	2,7	2,7	3,2	1,8
02 Aisne	2	2,1	2,5	3,2	2,2	2,2
03 Allier	1	1,0	1,0	NR	2,0	2,5
04 Alpes de Haute-Prov	2	0,8	2,4	2,4	2,6	1,6
05 Hautes-Alpes	2	0,8	1,6	1,6	1,8	3,0
06 Alpes Maritimes	10	7,3	7,6	7,1	9,0	8,5
07 Ardèche	0	2,9	0,0	0,0	0,0	2,0
08 Ardennes	1	0,3	0,1	1,3	1,5	2,5
09 Ariège	2	1,5	1,5	1,7	1,7	1,7
10 Aube	2	1,5	1,5	1,5	0,5	1,5
11 Aude	3	2,1	2,6	3,6	2,7	4,2
12 Aveyron	3	2,8	2,8	2,0	2,7	2,6
13 Bouches du Rhône	6	7,0	6,5	5,0	6,8	NR
14 Calvados	2	0,8	2,8	2,8	2,8	7,2
15 Cantal	1	0,4	0,4	1,7	1,7	NR
16 Charente	3	2,2	2,2	2,2	3,2	2,2
17 Charente Maritime	7	7,1	7,0	7,1	6,1	8,2
18 Cher	2	1,0	1,0	1,0	NR	2,9
19 Corrèze	5	4,4	5,1	4,3	NR	5,3
2A Corse du Sud	1	1,3	1,5	2,1	NR	NR
2B Haute Corse	2	2,3	2,4	NR	NR	3,7
21 Côte Dor	3	3,3	2,5	3,5	3,7	3,9
22 Côtes d'Armor	3	3,6	3,6	NR	4,5	4,2
23 Creuse	2	2,3	1,4	2,1	2,6	1,8
24 Dordogne	4	3,6	2,4	3,4	3,3	3,4
25 Doubs	4	3,8	3,0	4,0	4,4	3,0
26 Drôme	3	3,8	4,1	5,6	3,5	3,5
27 Eure	3	1,0	3,2	3,3	3,3	3,8
28 Eure et Loir	1	1,8	0,7	1,5	2,5	2,5
29 Finistère	3	5,5	6,0	5,5	2,8	NR
30 Gard	4	4,0	4,3	4,3	5,6	6,2
31 Haute Garonne	10	10,1	10,0	NR	9,4	9,4
32 Gers	2	1,7	1,7	1,7	3,1	2,9
33 Gironde	12	10,8	9,7	11,5	9,1	9,2
34 Hérault	4	3,9	4,8	5,5	2,7	3,5
35 Ille et Vilaine	8	7,9	7,8	8,0	7,2	NR
36 Indre	1	1,4	0,4	NR	1,0	NR
37 Indre et Loire	3	2,7	2,7	2,5	2,6	NR
38 Isère	9	8,7	10,8	11,0	NR	10,1
39 Jura	1	1,4	1,6	1,6	1,6	2,7
40 Landes	3	2,3	3,4	3,4	3,4	3,1
41 Loir et Cher	3	2,3	1,3	1,5	2,5	2,7
42 Loire	4	5,4	3,5	5,6	5,4	6,6
43 Haute Loire	1	1,1	1,4	2,8	2,4	2,8
44 Loire Atlantique	8	6,9	9,6	NR	NR	NR
45 Loiret	6	4,8	4,2	3,0	4,5	NR
46 Lot	2	2,4	2,4	2,4	2,4	3,4
47 Lot et Garonne	4	3,9	4,0	3,9	3,6	3,6
48 Lozère	1	1,2	1,2	1,1	1,2	1,0
49 Maine et Loire	4	5,2	5,2	4,2	4,3	4,8
50 Manche	2	2,0	2,1	2,6	3,0	2,1
51 Marne	4	2,5	2,5	NR	2,4	4,0

Total Personnel médical ETP
Services sanitaires et sociaux des DDASS – France métropolitaine et DOM

DÉPARTEMENT	1996	1997	1998	1999	2000	2001
52 Haute Marne	1	1,3	0,3	1,3	1,3	0,5
53 Mayenne	4	3,8	2,8	3,9	3,4	3,4
54 Meurthe et Moselle	4	2,7	4,0	5,0	4,2	6,0
55 Meuse	0	0,0	0,0	0,0	0,0	0,0
56 Morbihan	4	3,5	2,9	2,9	4,1	5,7
57 Moselle	6	7,3	6,0	5,5	6,7	5,3
58 Nièvre	1	1,0	1,0	1,0	0,0	NR
59 Nord	10	9,6	10,4	11,2	11,9	12,7
60 Oise	3	2,7	1,7	1,7	2,0	3,0
61 Orne	2	2,2	3,1	1,1	1,1	2,3
62 Pas de Calais	5	5,4	5,6	6,0	5,5	8,7
63 Puy de Dôme	3	3,4	3,3	3,1	3,4	3,4
64 Pyrénées Atlantiques	4	3,7	4,2	3,4	4,3	4,5
65 Haute Pyrénées	2	2,0	2,0	2,0	3,0	4,5
66 Pyrénées Orientales	2	1,8	2,8	NR	2,8	2,0
67 Bas Rhin	7	7,1	7,1	7,1	8,2	8,2
68 Haut Rhin	5	4,9	5,0	5,0	6,7	17,9
69 Rhône	16	10,7	11,5	8,5	13,3	12,9
70 Haute Saône	1	1,2	1,2	2,1	2,3	1,4
71 Saône et Loire	4	3,8	3,7	3,7	4,7	4,3
72 Sarthe	3	3,8	3,8	3,8	3,8	2,7
73 Savoie	4	3,4	2,8	3,6	3,6	3,8
74 Haute Savoie	5	4,9	6,6	6,6	5,6	4,5
75 Paris	23	22,1	24,0	23,6	NR	NR
76 Seine Maritime	4	6,9	6,9	5,5	5,6	6,4
77 Seine et Marne	9	9,1	5,4	NR	7,0	10,5
78 Yvelines	7	7,2	7,2	NR	NR	NR
79 Deux Sèvres	3	2,7	1,9	2,6	2,6	2,4
80 Somme	4	4,0	3,8	4,0	4,0	3,0
81 Tarn	6	5,8	5,8	5,8	5,8	5,8
82 Tarn et Garonne	1	1,5	1,3	2,8	3,2	4,2
83 Var	10	7,3	7,8	7,7	7,8	9,2
84 Vaucluse	4	3,1	4,2	4,0	5,1	NR
85 Vendée	4	3,3	2,0	3,1	2,5	2,5
86 Vienne	5	4,5	3,5	NR	3,5	5,0
87 Haute Vienne	3	3,2	3,2	3,8	3,5	3,9
88 Vosges	2	0,7	0,7	0,7	1,2	3,4
89 Yonne	4	3,2	2,1	3,2	4,0	3,7
90 Terr.de Belfort	1	1,5	0,5	1,0	1,0	1,0
91 Essonne	10	8,3	7,8	10,9	9,8	9,3
92 Hauts de Seine	13	11,9	12,8	13,9	12,4	12,9
93 Seine St Denis	14	13,9	15,1	10,6	12,6	NR
94 Val de Marne	10	8,9	8,9	11,8	NR	6,3
95 Val d'Oise	10	11,3	9,4	8,7	9,5	9,6
971 Guadeloupe	5	4,0	4,0	3,9	2,8	NR
972 Martinique	7	6,5	6,1	NR	4,8	7,0
973 Guyanne	3	3,0	3,0	3,0	4,0	NR
974 Réunion	8	8,1	7,1	7,3	7,3	9,6
Total estimé France métropolitaine	423,7	403,8	402,7	419,4	434,4	472,3
Total estimé D.O.M	22,7	21,6	20,2	20,3	18,9	23,4
Total estimé France entière	446,4	425,4	422,9	439,7	453,3	495,7

Médecins ETP
Services sanitaires et sociaux des DDASS – France métropolitaine et DOM

DÉPARTEMENT	1996	1997	1998	1999	2000	2001
01 Ain	2,6	2,2	2,3	2,3	2,8	1,8
02 Aisne	2,4	2,1	2,5	3,2	2,2	2,2
03 Allier	1,0	1,0	1,0	NR	2,0	2,5
04 Alpes de Haute-Prov	1,8	0,8	2,4	2,4	2,6	1,6
05 Hautes-Alpes	2	0,8	1,6	1,6	1,8	3,0
06 Alpes Maritimes	10,4	7,3	7,6	7,1	9,0	8,5
07 Ardèche	0	2,9	0,0	0,0	0,0	2,0
08 Ardennes	1,3	0,3	0,1	1,3	1,5	2,5
09 Ariège	1,5	1,5	1,5	1,7	1,7	1,7
10 Aube	1,5	1,5	1,5	1,5	0,5	1,5
11 Aude	2	1,4	1,9	2,9	2,1	3,4
12 Aveyron	2,8	2,8	2,8	2	2,7	2,6
13 Bouches du Rhône	5,8	7	6,5	5	6,8	NR
14 Calvados	1,8	0,8	2,8	2,8	2,8	7,2
15 Cantal	1,4	0,4	0,4	1,7	1,7	NR
16 Charente	3	2,2	2,2	2,2	3,2	2,2
17 Charente Maritime	3	3	3	3	2,0	3,1
18 Cher	2	1	1	1	2,9	2,9
19 Corrèze	4,5	4,4	5,1	4,3	NR	5,3
2A Corse du Sud	1,3	1,3	1,5	2,1	NR	NR
2B Haute Corse	2,3	2,3	2,4	2,4	NR	3,7
21 Côte Dor	3	3,3	2,5	3,5	3,7	3,9
22 Côtes d'Armor	2,6	3,6	3,6	NR	4,5	4,2
23 Creuse	2,3	2,3	1,4	2,1	2,6	1,8
24 Dordogne	3,6	3,6	2,4	3,4	3,3	3,4
25 Doubs	3,8	3,8	3	4	4,3	3,0
26 Drôme	3,3	3,8	4,1	5,64	3,5	3,5
27 Eure	2,8	1	3,08	3,17	3,2	3,6
28 Eure et Loir	0,9	1,8	0,7	1,5	2,5	2,5
29 Finistère	2,9	5,5	6	5,5	2,8	NR
30 Gard	4,4	3,9	4,2	3,7	5,0	5,6
31 Haute Garonne	9,6	9,6	9,5	NR	8,9	8,9
32 Gers	1,7	1,7	1,7	1,7	3,1	2,9
33 Gironde	10,2	8,6	7,05	9,91	8,4	8,5
34 Hérault	3,5	3,7	4,6	5,2	2,7	3,5
35 Ille et Vilaine	6,8	7,1	7,05	7,2	6,9	NR
36 Indre	1,4	1,4	0,4	NR	1,0	NR
37 Indre et Loire	2,8	2,7	2,7	2,5	2,6	NR
38 Isère	7,6	7,1	9,2	9,4	NR	7,2
39 Jura	1,4	1,4	1,6	1,6	1,6	2,7
40 Landes	3,1	2,3	3,4	3,4	3,4	3,1
41 Loir et Cher	2,5	2,3	1,3	1,5	2,5	2,7
42 Loire	3,4	4,7	2,8	4,9	4,7	5,9
43 Haute Loire	0,9	1,1	1,4	1,9	1,5	1,9
44 Loire Atlantique	7,6	6,9	9,6	NR	NR	NR
45 Loiret	5,4	4,2	3,6	2,38	3,9	NR
46 Lot	2,2	2,2	2,2	2,2	2,2	3,2
47 Lot et Garonne	3,8	3,8	3,9	3,8	3,5	3,5
48 Lozère	1,3	1,2	1,2	1,1	1,2	1,0
49 Maine et Loire	4	5,2	5,2	4,2	4,3	4,8
50 Manche	1,8	1,5	1,6	2,1	2,5	1,5
51 Marne	3,5	2,5	2,5	NR	2,4	4,0

Médecins ETP
Services sanitaires et sociaux des DDASS – France métropolitaine et DOM

DÉPARTEMENT	1996	1997	1998	1999	2000	2001
52 Haute Marne	1,3	1,3	0,3	1,3	1,3	0,5
53 Mayenne	2,8	2,8	1,8	2,7	2,6	2,6
54 Meurthe et Moselle	4,4	2,6	3,9	4,8	4,0	5,8
55 Meuse	0	0	0	0	0,0	0,0
56 Morbihan	3,5	3,5	2,9	2,9	4,1	5,7
57 Moselle	6,2	7,3	6	5,5	6,7	5,0
58 Nièvre	1,0	1,0	1,0	1,0	0,0	1,0
59 Nord	10,4	9,6	10,4	11,2	11,9	12,7
60 Oise	3,1	2,7	1,7	1,7	2,0	3,0
61 Orne	2,2	2,2	3,1	1,1	1,1	2,2
62 Pas de Calais	5,1	5,4	5,6	6	5,5	8,7
63 Puy de Dôme	3,3	3,4	3,3	3,1	3,4	3,4
64 Pyrénées Atlantiques	3,9	3,7	4	3,24	4,1	4,3
65 Haute Pyrénées	2	2	2	2	3,0	4,5
66 Pyrénées Orientales	1,8	1,8	2,8	NR	2,8	2,0
67 Bas Rhin	7,1	7,1	7,1	6,5	7,0	7,0
68 Haut Rhin	4,8	4,9	5	5	5,8	11,0
69 Rhône	14,7	10,7	11,5	8,5	13,3	12,9
70 Haute Saône	1	1	1	1,9	2,1	1,2
71 Saône et Loire	3,3	3,3	3,6	3,6	4,6	4,2
72 Sarthe	3,3	3,8	3,8	3,83	3,8	2,7
73 Savoie	3,8	3,4	2,8	3,6	3,6	3,8
74 Haute Savoie	3,6	4	5,65	5,65	4,7	3,6
75 Paris	20,7	20	22,3	20,8	NR	NR
76 Seine Maritime	3,8	6,8	6,8	5,5	5,6	6,3
77 Seine et Marne	7,2	7,2	4,9	NR	5,0	7,0
78 Yvelines	6,7	6,7	6,7	NR	NR	NR
79 Deux Sèvres	2,7	2,7	1,9	2,6	2,6	2,4
80 Somme	4	4	3,8	4	4,0	3,0
81 Tarn	5,7	5,3	5,3	5,3	5,3	5,0
82 Tarn et Garonne	1	1,5	1,3	1,9	2,3	3,3
83 Var	8,6	6,4	6,9	6,7	6,9	8,0
84 Vaucluse	3,9	3,1	4,2	4	4,7	NR
85 Vendée	4,1	3,3	2	3,1	2,5	2,5
86 Vienne	4,2	3,7	2,7	NR	2,7	3,4
87 Haute Vienne	2,9	3,2	3,2	3,8	3,5	3,9
88 Vosges	1,5	0,7	0,7	0,7	1,2	3,4
89 Yonne	3,2	2,9	1,8	2,9	3,7	3,4
90 Terr.de Belfort	0,6	1,5	0,5	1	1,0	1,0
91 Essonne	7,1	5,9	5,8	8,9	7,3	7,1
92 Hauts de Seine	12,4	11	10	10,8	9,2	9,8
93 Seine St Denis	10,9	10,9	11,8	7,5	8,8	NR
94 Val de Marne	8,8	8	8	10,6	NR	4,9
95 Val d'Oise	9,5	10,6	8,4	7,7	8,5	8,6
971 Guadeloupe	5	3,9	3,9	3,8	2,8	NR
972 Martinique	6,5	6,5	6,06	NR	4,8	6,5
973 Guyanne	2,8	3	3	3	4,0	NR
974 Réunion	8,3	8,1	7,1	7,3	7,3	9,6
Total estimé France métropolitaine	390,6	373,7	371,8	384,6	392,1	423,5
Total estimé D.O.M	22,6	21,5	20,06	20,1	18,9	22,9
Total estimé France entière	413,2	395,2	391,9	404,7	411,0	446,4

Infirmiers ETP
Services sanitaires et sociaux des DDASS – France métropolitaine et DOM

DÉPARTEMENT	1996	1997	1998	1999	2000	2001
01 Ain	0,0	0,0	0,0	0,0	0,5	0,0
02 Aisne	0,0	0,0	0,0	0,0	0,0	0,5
03 Allier	0,0	0,0	0,0	NR	0,0	0,0
04 Alpes de Haute-Prov	0,8	1,0	1,0	0,9	1,0	1,0
05 Hautes-Alpes	0,8	0,8	0,8	0,8	0,8	0,8
06 Alpes Maritimes	0,0	1,3	0,7	0,7	0,0	0,0
07 Ardèche	0,0	0,0	0,0	0,0	0,0	0,0
08 Ardennes	0,0	0,0	0,0	0,0	0,0	0,0
09 Ariège	0,0	0,0	0,0	0,0	0,9	1,8
10 Aube	0,0	0,0	0,0	0,0	0,0	0,0
11 Aude	0,0	0,0	0,0	0,0	1,9	1,0
12 Aveyron	0,0	0,0	0,0	0,0	0,0	0,0
13 Bouches du Rhône	2,5	2,4	1,6	2,4	2,6	NR
14 Calvados	0,0	0,0	0,0	0,0	0,0	1,9
15 Cantal	0,0	0,0	0,0	0,0	0,0	NR
16 Charente	0,0	0,0	1,0	1,0	1,0	1,6
17 Charente Maritime	1,0	1,0	1,0	1,0	1,0	0,0
18 Cher	0,0	0,0	0,0	0,0	NR	0,0
19 Corrèze	1,0	1,0	1,0	0,0	NR	1,0
2A Corse du Sud	1,0	0,8	0,8	0,8	NR	NR
2B Haute Corse	1,0	1,0	1,0	NR	NR	1,0
21 Côte Dor	0,0	0,0	0,0	0,0	0,0	0,0
22 Côtes d'Armor	1,0	1,0	1,0	NR	1,0	1,0
23 Creuse	0,0	0,0	0,0	0,0	0,0	0,0
24 Dordogne	0,7	0,0	0,7	0,8	0,8	0,8
25 Doubs	0,0	0,0	0,0	0,0	1,0	1,0
26 Drôme	0,0	0,0	0,0	0,0	0,0	0,0
27 Eure	0,0	0,0	0,0	0,0	0,0	0,0
28 Eure et Loir	1,0	0,0	1,0	0,0	0,0	0,0
29 Finistère	1,0	0,9	1,8	1,8	2,5	NR
30 Gard	0,8	0,8	0,8	1,0	1,0	1,0
31 Haute Garonne	1,0	0,8	0,8	NR	0,8	0,8
32 Gers	0,8	0,8	0,8	0,0	1,0	1,0
33 Gironde	1,0	1,0	1,0	1,0	0,0	1,7
34 Hérault	1,6	1,6	1,3	2,7	2,3	2,2
35 Ille et Vilaine	1,0	2,0	2,0	1,8	1,9	NR
36 Indre	0,0	0,0	0,0	NR	0,0	NR
37 Indre et Loire	0,0	0,0	0,0	0,0	0,0	NR
38 Isère	1,0	1,0	1,0	1,0	NR	1,0
39 Jura	2,0	2,0	2,0	2,0	2,0	2,0
40 Landes	0,0	0,0	0,0	0,0	0,0	0,0
41 Loir et Cher	0,8	0,8	0,8	0,8	0,9	0,8
42 Loire	0,0	0,0	0,0	0,0	0,0	1,0
43 Haute Loire	0,0	0,0	0,0	0,0	0,0	0,0
44 Loire Atlantique	0,8	0,8	0,8	NR	NR	NR
45 Loiret	0,0	0,0	0,0	0,0	1,0	NR
46 Lot	0,0	0,0	0,0	0,0	0,0	0,0
47 Lot et Garonne	0,0	0,0	0,0	0,0	0,0	0,0
48 Lozère	0,0	0,0	0,0	0,0	0,0	0,0
49 Maine et Loire	3,8	3,8	3,8	3,8	3,0	2,0
50 Manche	0,8	0,8	0,8	0,8	0,8	0,9
51 Marne	0,0	0,0	0,0	NR	1,0	1,0

Infirmiers ETP
Services sanitaires et sociaux des DDASS – France métropolitaine et DOM

DÉPARTEMENT	1996	1997	1998	1999	2000	2001
52 Haute Marne	1,0	0,0	1,0	1,0	1,0	1,0
53 Mayenne	1,0	1,0	1,0	1,0	0,5	1,0
54 Meurthe et Moselle	0,0	0,0	0,0	1,0	0,0	0,0
55 Meuse	0,8	0,8	0,8	0,8	0,8	0,8
56 Morbihan	1,0	1,0	1,0	1,0	1,0	1,0
57 Moselle	0,0	0,0	0,0	0,0	0,0	0,0
58 Nièvre	0,0	0,0	0,0	0,0	0,0	NR
59 Nord	0,8	0,8	0,8	0,8	1,8	3,0
60 Oise	0,0	0,0	0,0	0,0	0,0	0,0
61 Orne	0,0	0,0	0,0	0,0	0,0	0,0
62 Pas de Calais	1,0	0,9	0,9	0,9	0,9	1,0
63 Puy de Dôme	0,0	0,0	0,0	0,0	0,0	0,0
64 Pyrénées Atlantiques	0,0	0,0	0,0	0,0	0,0	0,0
65 Haute Pyrénées	0,0	0,0	0,0	0,0	0,0	0,0
66 Pyrénées Orientales	0,0	0,0	0,0	NR	1,7	1,7
67 Bas Rhin	0,0	0,0	0,0	0,0	0,0	0,0
68 Haut Rhin	0,0	0,0	0,0	0,0	0,0	4,4
69 Rhône	1,0	1,0	1,0	1,0	1,0	1,0
70 Haute Saône	0,0	0,0	0,0	0,0	0,0	0,0
71 Saône et Loire	0,0	0,0	0,0	0,0	0,0	0,0
72 Sarthe	0,0	0,0	0,0	0,0	0,0	0,0
73 Savoie	0,0	0,0	0,0	0,0	0,0	0,0
74 Haute Savoie	0,0	0,0	0,0	0,0	0,0	0,0
75 Paris	2,0	2,0	1,0	3,4	NR	NR
76 Seine Maritime	0,0	0,0	0,0	0,0	0,0	1,0
77 Seine et Marne	1,0	1,0	1,0	NR	1,0	1,0
78 Yvelines	1,6	1,6	1,6	NR	NR	NR
79 Deux Sèvres	1,0	1,0	1,0	1,0	1,0	1,0
80 Somme	1,0	1,0	1,0	1,0	1,0	1,0
81 Tarn	0,0	0,0	0,0	0,0	0,0	0,0
82 Tarn et Garonne	0,0	0,0	0,0	0,0	0,0	0,0
83 Var	1,0	1,0	1,0	1,0	1,0	1,0
84 Vaucluse	0,8	0,5	0,5	0,5	1,2	NR
85 Vendée	0,0	0,0	0,0	1,0	1,5	1,5
86 Vienne	0,0	0,0	0,0	NR	0,0	0,0
87 Haute Vienne	0,0	0,0	0,0	0,3	0,8	1,0
88 Vosges	0,0	0,0	0,0	0,0	1,0	1,0
89 Yonne	0,0	0,0	0,0	0,0	0,0	0,0
90 Terr.de Belfort	0,0	0,0	0,0	0,0	0,0	0,0
91 Essonne	0,8	0,8	0,8	0,8	0,0	0,8
92 Hauts de Seine	0,0	0,0	1,0	1,8	1,8	1,0
93 Seine St Denis	3,5	2,5	2,5	2,5	2,3	NR
94 Val de Marne	1,0	1,0	1,0	0,8	NR	1,9
95 Val d'Oise	0,0	0,0	0,0	1,0	1,0	1,0
971 Guadeloupe	2,0	2,0	1,8	1,6	1,6	NR
972 Martinique	2,0	2,0	2,0	NR	1,0	1,0
973 Guyanne	2,0	2,0	2,0	2,0	2,0	NR
974 Réunion	1,0	1,0	1,0	1,0	1,0	1,0
Total estimé France métropolitaine	47,5	45,3	48,2	53,9	59,7	74,9
Total D.O.M	7,0	7,0	6,8	6,6	5,6	5,6
Total estimé France entière	54,5	52,3	55,0	60,5	65,3	80,5

Total Personnel paramédical ETP
Services sanitaires et sociaux des DDASS – France métropolitaine et DOM

DÉPARTEMENT	1996	1997	1998	1999	2000	2001
01 Ain	0,0	0,0	0,0	0,0	0,5	0,0
02 Aisne	0,0	0,0	0,0	0,0	0,0	0,5
03 Allier	0,0	0,0	0,0	NR	0,0	0,0
04 Alpes de Haute-Prov	0,8	1,0	1,0	0,9	1,0	1,0
05 Hautes-Alpes	0,8	0,8	0,8	0,8	0,8	0,8
06 Alpes Maritimes	0,0	1,3	0,7	0,7	0,0	0,0
07 Ardèche	0,0	0,0	0,0	0,0	0,0	0,0
08 Ardennes	0,0	0,0	0,0	0,0	0,0	0,0
09 Ariège	0,0	0,0	0,0	0,0	0,9	1,8
10 Aube	0,0	0,0	0,0	0,0	0,0	0,0
11 Aude	0,0	0,0	0,0	0,0	1,9	1,0
12 Aveyron	0,0	0,0	0,0	0,0	0,0	0,0
13 Bouches du Rhône	2,5	2,4	1,6	2,4	2,6	NR
14 Calvados	0,0	0,0	0,0	0,0	0,0	1,9
15 Cantal	0,0	0,0	0,0	0,0	0,0	NR
16 Charente	0,0	0,0	1,0	1,0	1,0	1,6
17 Charente Maritime	1,0	1,0	1,0	1,0	1,0	0,0
18 Cher	0,0	0,0	0,0	0,0	NR	0,0
19 Corrèze	1,0	1,0	1,0	0,0	NR	1,0
2A Corse du Sud	1,0	0,8	0,8	0,8	NR	NR
2B Haute Corse	1,0	1,0	1,0	NR	NR	1,0
21 Côte Dor	0,0	0,0	0,0	0,0	0,0	0,0
22 Côtes d'Armor	1,0	1,0	1,0	NR	1,0	1,0
23 Creuse	0,0	0,0	0,0	0,0	0,0	0,0
24 Dordogne	0,7	0,0	0,7	0,8	0,8	0,8
25 Doubs	0,0	0,0	0,0	0,0	1,0	1,0
26 Drôme	0,0	0,0	0,0	0,0	0,0	0,0
27 Eure	0,0	0,0	0,0	0,0	0,0	0,0
28 Eure et Loir	1,0	0,0	1,0	0,0	0,0	0,0
29 Finistère	1,0	0,9	1,8	1,8	2,5	NR
30 Gard	0,8	0,8	0,8	1,0	1,0	1,0
31 Haute Garonne	1,6	1,4	1,4	NR	0,8	0,8
32 Gers	0,8	0,8	0,8	0,0	1,0	1,0
33 Gironde	1,0	1,0	1,0	1,0	0,0	1,7
34 Hérault	1,6	1,6	1,3	2,7	2,3	2,2
35 Ille et Vilaine	1,0	2,0	2,0	1,8	1,9	NR
36 Indre	0,0	0,0	0,0	NR	0,0	NR
37 Indre et Loire	0,0	0,0	0,0	0,0	0,0	NR
38 Isère	1,0	1,0	1,0	1,0	NR	1,0
39 Jura	2,0	2,0	2,0	2,0	2,0	2,0
40 Landes	0,0	0,0	0,0	0,0	0,0	0,0
41 Loir et Cher	0,8	0,8	0,8	0,8	0,9	0,8
42 Loire	0,0	0,0	0,0	0,0	0,0	1,0
43 Haute Loire	0,0	0,0	0,0	0,0	0,0	0,0
44 Loire Atlantique	0,8	0,8	0,8	NR	NR	NR
45 Loiret	0,0	0,0	0,0	0,0	1,0	NR
46 Lot	0,0	0,0	0,0	0,0	0,0	0,0
47 Lot et Garonne	0,0	0,0	0,0	0,0	0,0	0,0
48 Lozère	0,0	0,0	0,0	0,0	0,0	0,0
49 Maine et Loire	3,8	3,8	3,8	3,8	3,0	2,0
50 Manche	0,8	0,8	0,8	0,8	0,8	0,9

Total Personnel paramédical ETP
Services sanitaires et sociaux des DDASS – France métropolitaine et DOM

DÉPARTEMENT	1996	1997	1998	1999	2000	2001
51 Marne	0,0	0,0	0,0	NR	1,0	1,0
52 Haute Marne	1,0	0,0	1,0	1,0	1,0	1,0
53 Mayenne	2,0	2,0	2,0	2,0	0,5	1,0
54 Meurthe et Moselle	0,0	0,0	0,0	1,0	0,0	0,0
55 Meuse	0,8	0,8	0,8	0,8	0,8	0,8
56 Morbihan	1,0	1,0	1,0	1,0	1,0	1,0
57 Moselle	0,0	0,0	0,0	0,0	0,0	0,0
58 Nièvre	0,0	0,0	0,0	0,0	0,0	NR
59 Nord	0,8	0,8	0,8	0,8	1,8	3,0
60 Oise	0,0	0,0	0,0	0,0	0,0	0,0
61 Orne	0,0	0,0	0,0	0,0	0,0	0,0
62 Pas de Calais	1,0	0,9	0,9	0,9	0,9	1,0
63 Puy de Dôme	0,0	0,0	0,0	0,0	0,0	0,0
64 Pyrénées Atlantiques	0,0	0,0	0,0	0,0	0,0	0,0
65 Haute Pyrénées	0,0	0,0	0,0	0,0	0,0	0,0
66 Pyrénées Orientales	0,0	0,0	0,0	NR	1,7	1,7
67 Bas Rhin	0,0	0,0	0,0	0,0	0,0	0,0
68 Haut Rhin	0,0	0,0	0,0	0,0	0,0	4,4
69 Rhône	1,0	1,0	1,0	1,0	1,0	1,0
70 Haute Saône	0,0	0,0	0,0	0,0	0,0	0,0
71 Saône et Loire	0,0	0,0	0,0	0,0	0,0	0,0
72 Sarthe	0,0	0,0	0,0	0,0	0,0	0,0
73 Savoie	0,0	0,0	0,0	0,0	0,0	0,0
74 Haute Savoie	0,0	0,0	0,0	0,0	0,0	0,0
75 Paris	2,0	2,0	1,0	3,4	NR	NR
76 Seine Maritime	0,0	0,0	0,0	0,0	0,0	1,0
77 Seine et Marne	1,0	1,0	1,0	NR	1,0	1,0
78 Yvelines	1,6	1,6	1,6	NR	NR	NR
79 Deux Sèvres	1,0	1,0	1,0	1,0	1,0	1,0
80 Somme	1,0	1,0	1,0	1,0	1,0	1,0
81 Tarn	0,0	0,0	0,0	0,0	0,0	0,0
82 Tarn et Garonne	0,0	0,0	0,0	0,0	0,0	0,0
83 Var	1,0	1,0	1,0	1,0	1,0	1,0
84 Vaucluse	0,8	0,5	0,5	0,5	1,2	NR
85 Vendée	0,0	0,0	0,0	1,0	1,5	1,5
86 Vienne	0,0	0,0	0,0	NR	0,0	0,0
87 Haute Vienne	0,0	0,0	0,0	0,3	0,8	1,0
88 Vosges	0,0	0,0	0,0	0,0	1,0	1,0
89 Yonne	0,0	0,0	0,0	0,0	0,0	0,0
90 Terr.de Belfort	0,0	0,0	0,0	0,0	0,0	0,0
91 Essonne	0,8	0,8	0,8	0,8	0,0	0,8
92 Hauts de Seine	0,0	0,0	1,0	1,8	1,8	1,0
93 Seine St Denis	4,2	3,2	3,2	3,2	3,0	NR
94 Val de Marne	1,0	1,0	1,0	0,8	NR	1,9
95 Val d'Oise	0,0	0,0	0,0	1,0	1,0	1,0
971 Guadeloupe	2,0	2,0	1,8	1,6	1,6	NR
972 Martinique	2,0	2,0	2,0	NR	1,0	1,0
973 Guyanne	2,0	2,0	2,0	2,0	2,0	NR
974 Réunion	1,0	1,0	1,0	1,0	1,0	1,0
Total estimé France métropolitaine	49,8	47,6	50,5	56,2	63,0	74,9
Total estimé D.O.M	7,0	7,0	6,8	6,6	5,6	5,6
Total estimé France entière	56,8	54,6	57,3	62,8	68,6	80,5

Total Personnel social et éducatif ETP
Services sanitaires et sociaux des DDASS – France métropolitaine et DOM

DÉPARTEMENT	1996	1997	1998	1999	2000	2001
01 Ain	1,7	0,5	1,5	1,5	1,5	1,0
02 Aisne	0,0	0,0	1,0	1,0	2,0	2,0
03 Allier	2,8	2,6	2,6	NR	2,6	1,6
04 Alpes de Haute-Prov	1,8	0,8	1,6	1,6	1,6	0,8
05 Hautes-Alpes	2,4	2,4	0,8	0,8	1,8	1,8
06 Alpes Maritimes	1,0	2,5	2,5	3,5	3,5	3,5
07 Ardèche	2,0	1,0	2,0	2,0	1,9	1,8
08 Ardennes	5,0	1,0	1,0	2,0	2,0	1,0
09 Ariège	1,9	1,9	1,9	1,9	1,9	2,0
10 Aube	0,0	0,0	0,0	0,0	0,8	2,0
11 Aude	4,9	4,7	3,9	3,0	3,7	1,0
12 Aveyron	2,0	1,8	0,8	1,7	0,8	1,6
13 Bouches du Rhône	4,0	4,8	5,8	9,8	7,8	NR
14 Calvados	1,8	1,8	1,8	1,8	1,8	2,7
15 Cantal	1,0	1,0	1,0	2,0	2,0	NR
16 Charente	1,8	1,0	1,0	1,0	1,0	1,9
17 Charente Maritime	3,6	3,6	1,8	1,8	1,0	4,0
18 Cher	1,8	1,8	1,8	1,8	NR	2,8
19 Corrèze	1,0	2,0	2,0	1,9	NR	2,9
2A Corse du Sud	2,0	1,8	1,8	1,8	NR	NR
2B Haute Corse	2,0	2,0	1,0	NR	NR	2,0
21 Côte Dor	6,3	1,0	1,0	1,8	1,8	2,0
22 Côtes d'Armor	4,5	4,7	4,7	NR	5,4	5,5
23 Creuse	1,0	1,0	1,0	2,0	0,8	2,3
24 Dordogne	2,5	2,5	4,5	3,0	4,0	3,4
25 Doubs	2,7	1,0	1,0	1,0	2,0	1,8
26 Drôme	4,3	2,8	2,7	2,6	2,9	2,9
27 Eure	3,8	3,8	3,8	4,0	4,0	4,0
28 Eure et Loir	0,8	0,8	0,0	0,0	1,0	1,0
29 Finistère	3,0	4,0	2,8	3,8	3,6	NR
30 Gard	2,0	2,0	2,0	3,0	4,0	4,0
31 Haute Garonne	4,6	4,6	4,6	NR	4,6	4,6
32 Gers	2,0	2,0	2,0	2,0	1,9	2,0
33 Gironde	30,4	8,8	9,0	10,9	11,7	8,9
34 Hérault	2,8	3,0	3,3	3,9	4,7	4,7
35 Ille et Vilaine	3,9	4,9	4,9	3,5	2,9	NR
36 Indre	2,0	1,8	2,8	NR	2,9	NR
37 Indre et Loire	1,8	1,8	1,8	1,8	1,8	NR
38 Isère	7,3	3,3	2,5	3,5	NR	8,0
39 Jura	1,8	1,8	1,8	1,8	1,8	1,8
40 Landes	3,8	3,8	4,7	5,6	5,5	5,0
41 Loir et Cher	3,8	2,7	2,7	2,7	2,7	2,3
42 Loire	5,6	4,6	5,6	6,7	6,7	4,9
43 Haute Loire	1,8	1,8	1,8	1,8	1,8	1,8
44 Loire Atlantique	4,4	4,6	4,6	NR	NR	NR
45 Loiret	2,0	1,0	1,8	1,8	3,6	NR
46 Lot	2,9	2,9	1,9	2,3	2,7	2,8
47 Lot et Garonne	4,8	3,8	6,8	5,9	4,8	4,7
48 Lozère	1,0	1,1	1,1	1,1	1,0	1,0
49 Maine et Loire	7,6	5,6	3,8	3,6	1,8	4,0
50 Manche	1,0	2,0	1,0	1,0	1,0	1,0
51 Marne	1,0	1,0	1,0	NR	1,8	2,7

Total Personnel social et éducatif ETP
Services sanitaires et sociaux des DDASS – France métropolitaine et DOM

DÉPARTEMENT	1996	1997	1998	1999	2000	2001
52 Haute Marne	0,9	0,9	1,5	2,0	2,1	0,5
53 Mayenne	3,8	4,8	4,3	3,4	1,8	1,8
54 Meurthe et Moselle	2,2	0,8	0,5	1,0	3,0	3,0
55 Meuse	1,0	0,0	1,0	1,0	2,0	1,8
56 Morbihan	3,0	2,8	3,8	4,0	3,7	2,9
57 Moselle	3,3	4,1	3,5	4,8	5,0	4,8
58 Nièvre	1,8	2,0	2,0	2,0	2,0	NR
59 Nord	13,2	2,0	2,0	4,0	4,0	6,8
60 Oise	2,0	1,0	1,0	1,0	1,1	0,0
61 Orne	1,9	1,9	1,0	2,0	1,8	1,8
62 Pas de Calais	0,8	1,8	0,8	3,8	2,8	4,7
63 Puy de Dôme	2,4	1,8	1,0	1,0	2,0	2,0
64 Pyrénées Atlantiques	1,8	1,8	2,8	2,8	2,8	2,8
65 Haute Pyrénées	5,8	1,8	1,8	3,3	2,6	2,6
66 Pyrénées Orientales	2,0	2,0	1,0	NR	3,0	2,8
67 Bas Rhin	2,8	2,8	2,8	3,6	4,3	6,4
68 Haut Rhin	2,7	3,5	3,5	2,7	2,7	12,4
69 Rhône	35,5	37,3	39,0	35,6	8,9	8,4
70 Haute Saône	0,0	1,0	1,0	1,0	1,8	1,9
71 Saône et Loire	3,0	1,9	1,8	0,9	1,7	1,7
72 Sarthe	1,9	0,9	1,9	1,9	1,9	1,9
73 Savoie	1,0	1,0	1,0	2,0	3,0	2,0
74 Haute Savoie	1,0	0,8	0,8	1,4	2,2	1,4
75 Paris	16,0	14,5	14,6	8,7	NR	NR
76 Seine Maritime	1,0	2,6	2,6	3,6	4,2	1,9
77 Seine et Marne	3,0	3,0	3,4	NR	3,0	3,9
78 Yvelines	4,6	4,6	4,6	NR	NR	NR
79 Deux Sèvres	1,8	1,9	2,9	2,7	2,7	1,9
80 Somme	2,1	2,1	3,0	3,8	4,0	3,0
81 Tarn	1,7	3,6	3,5	0,8	3,4	2,9
82 Tarn et Garonne	4,0	2,8	2,8	2,8	3,6	2,7
83 Var	2,0	2,0	2,0	2,0	2,8	3,0
84 Vaucluse	5,6	4,7	4,6	4,5	4,6	NR
85 Vendée	5,7	3,7	5,8	5,6	6,6	5,4
86 Vienne	4,4	3,4	4,2	NR	2,7	6,8
87 Haute Vienne	2,0	3,0	3,0	3,0	3,0	2,0
88 Vosges	2,0	2,0	2,0	2,0	3,0	2,9
89 Yonne	0,0	1,0	1,0	1,0	2,0	2,0
90 Terr.de Belfort	2,8	2,8	3,0	3,0	3,0	2,6
91 Essonne	3,9	2,9	4,0	4,0	NR	4,0
92 Hauts de Seine	6,0	4,0	4,0	5,0	5,8	2,0
93 Seine St Denis	8,0	7,8	3,8	4,8	5,8	NR
94 Val de Marne	5,0	4,8	3,8	2,8	NR	3,6
95 Val d'Oise	2,0	2,8	3,4	3,4	2,8	2,8
971 Guadeloupe	5,0	3,0	5,0	4,0	6,0	NR
972 Martinique	10,0	10,0	10,8	NR	10,0	11,0
973 Guyanne	2,0	2,0	2,0	3,0	3,0	NR
974 Réunion	3,8	4,0	4,8	4,8	4,8	4,8
Total estimé France métropolitaine	349,1	288,2	292,4	305,2	296,7	307,7
Total estimé D.O.M	20,8	19,0	22,6	22,6	23,8	24,8
Total estimé France entière	369,9	307,2	315,0	327,8	320,5	332,5

Assistants de services social ETP
Services sanitaires et sociaux des DDASS – France métropolitaine et DOM

DÉPARTEMENT	1996	1997	1998	1999	2000	2001
01 Ain	1,7	0,5	0,5	0,5	0,5	0,0
02 Aisne	0	0	1	1	2,0	1,0
03 Allier	2,8	2,6	2,6	NR	2,6	0,8
04 Alpes de Haute-Prov	1,8	0,8	1,6	1,6	1,6	0,0
05 Hautes-Alpes	2,4	2,4	0,8	0,8	1,8	0,8
06 Alpes Maritimes	0	1,5	1,5	3,5	3,5	2,5
07 Ardèche	2	1	2	2	1,9	0,8
08 Ardennes	5	1	1	2	2,0	0,0
09 Ariège	1,9	1,9	1,9	1,9	0,0	1,0
10 Aube	0	0	0	0	0,8	1,0
11 Aude	4	3,8	3	3	1,8	0,0
12 Aveyron	2	1,8	0,8	1,7	0,8	0,8
13 Bouches du Rhône	1	3,8	4,8	8,8	7,8	NR
14 Calvados	1,8	1,8	1,8	1,8	1,8	1,9
15 Cantal	0	0	0	1	1,0	NR
16 Charente	1,8	1	1	1	1,0	0,9
17 Charente Maritime	3,6	3,6	1	1,8	1,0	2,0
18 Cher	1,8	1,8	1,8	1,8	1,8	1,8
19 Corrèze	1	2	2	1,9	NR	1,9
2A Corse du Sud	2	1,8	1,8	1,8	NR	NR
2B Haute Corse	2	2	0	0	NR	1,0
21 Côte Dor	6,3	1	1	1,8	1,8	1,0
22 Côtes d'Armor	1	1,8	1,8	NR	2,6	2,7
23 Creuse	1	1	1	2	0,8	1,3
24 Dordogne	2,5	2,5	4,5	3	4,0	1,5
25 Doubs	2,7	1	1	1	2,0	1,0
26 Drôme	3,3	1,8	1,7	1,6	1,9	1,0
27 Eure	2,8	2,8	2,8	3	3,0	2,0
28 Eure et Loir	0,8	0,8	0	0	1,0	0,0
29 Finistère	3	3	2,8	2,8	2,6	NR
30 Gard	2	2	2	3	4,0	3,0
31 Haute Garonne	4,6	4,6	4,6	NR	4,6	3,0
32 Gers	2	2	2	2	1,9	1,0
33 Gironde	29,4	7,8	7	9,86	10,7	7,0
34 Hérault	2,8	3	3,3	3,9	4,7	2,7
35 Ille et Vilaine	1	2	2	1,6	1,9	NR
36 Indre	2	1,8	2,8	NR	1,9	NR
37 Indre et Loire	1,8	1,8	1,8	1,8	1,8	NR
38 Isère	7,3	3,3	2,5	3,5	NR	6,1
39 Jura	1,8	1,8	1,8	1,8	1,8	0,8
40 Landes	3,8	3,8	4,7	5,6	5,5	3,2
41 Loir et Cher	1,8	1,8	1,8	1,8	1,8	0,8
42 Loire	4,6	4,6	3,6	4,8	4,8	1,9
43 Haute Loire	1,8	1,8	0	1,8	1,8	0,8
44 Loire Atlantique	3,4	3,6	3,6	NR	NR	NR
45 Loiret	2	1	1,8	1,8	1,8	NR
46 Lot	2,9	2,9	1,9	2,3	2,0	1,8
47 Lot et Garonne	4,8	3,8	4,8	3,8	3,7	2,7
48 Lozère	1	1,1	1	1	1,0	0,0
49 Maine et Loire	6,8	5,6	3,8	3,6	1,8	2,0
50 Manche	1	2	1	1	1,0	1,0
51 Marne	1	1	1	NR	0,8	1,7

Assistants de service social ETP
Services sanitaires et sociaux des DDASS – France métropolitaine et DOM

DÉPARTEMENT	1996	1997	1998	1999	2000	2001
52 Haute Marne	0,9	0,9	1,5	2	2,1	0,0
53 Mayenne	1,8	2	1,5	1,6	0,8	0,8
54 Meurthe et Moselle	2,2	0,8	0,5	1	3,0	2,0
55 Meuse	1	0	1	1	1,0	0,8
56 Morbihan	2	2	2	2	1,7	1,9
57 Moselle	3,3	4,1	3,5	4,8	5,0	4,0
58 Nièvre	1,8	2	2	2	2,0	NR
59 Nord	0,8	2	2	3	3,0	4,8
60 Oise	2	1	1	1	1,1	0,0
61 Orne	1,9	1,9	1	2	1,8	0,8
62 Pas de Calais	0,8	1,8	0,8	3,8	2,8	3,7
63 Puy de Dôme	2,4	1,8	1	1	2,0	0,8
64 Pyrénées Atlantiques	1,8	0,8	2,8	2,8	2,8	1,8
65 Haute Pyrénées	5,8	1,8	1,8	2,8	2,6	1,6
66 Pyrénées Orientales	2	2	1	NR	3,0	0,8
67 Bas Rhin	2,8	2,8	2,8	2,9	3,6	2,9
68 Haut Rhin	1,7	1,8	1,8	1,8	0,8	5,9
69 Rhône	35,1	37	38,7	35,2	8,4	6,6
70 Haute Saône	0	1	1	1	1,8	0,9
71 Saône et Loire	2	0,9	0,8	0,9	0,8	0,8
72 Sarthe	1,9	0,9	0,9	1,9	1,9	0,9
73 Savoie	1	1	1	2	3,0	1,0
74 Haute Savoie	1	0,8	0,8	1,4	2,2	0,8
75 Paris	15	13,5	13,6	7,7	NR	7,7
76 Seine Maritime	1	2,6	1,6	3,6	4,2	1,4
77 Seine et Marne	2	2	2	NR	2,0	1,9
78 Yvelines	2,8	2,8	2,8	NR	NR	2,8
79 Deux Sèvres	1,8	1,9	2,9	2,7	2,7	0,9
80 Somme	2,1	2,1	3	3,8	3,0	2,0
81 Tarn	0,8	2,7	2,7	0	2,6	2,0
82 Tarn et Garonne	4	2,8	2,8	2,8	3,6	0,8
83 Var	2	2	2	2	2,8	2,0
84 Vaucluse	4,6	3,7	3,6	3,7	1,8	NR
85 Vendée	5,7	3,7	5,8	5,6	6,6	3,4
86 Vienne	4,4	3,4	4,2	NR	2,7	5,0
87 Haute Vienne	2	3	3	3	3,0	1,0
88 Vosges	2	2	2	2	2,0	0,9
89 Yonne	0	1	1	1	1,0	1,0
90 Terr.de Belfort	2,8	2,8	3	3	3,0	1,6
91 Essonne	3,9	2,9	4	4	1,0	2,0
92 Hauts de Seine	5	3	3	4	4,8	0,0
93 Seine St Denis	4	0	0	4,8	5,8	NR
94 Val de Marne	5	4,8	3,8	2,8	NR	2,7
95 Val d'Oise	0	2	3,4	3,4	2,0	2,0
971 Guadeloupe	5	3	5	4	6,0	NR
972 Martinique	10	10	10	NR	10,0	6,0
973 Guyanne	2	1	1	2	1,0	NR
974 Réunion	2	3	2,8	2,8	2,8	2,8
Total estimé France métropolitaine	298,5	249,7	247,7	272,3	240,7	161,4
Tota estimé D.O.M	19	17	18,8	18,8	19,8	0,0
Total estimé France entière	317,5	266,7	266,5	291,1	260,5	0,0

Éducateurs spécialisés ETP
Services sanitaires et sociaux des DDASS – France métropolitaine et DOM

DÉPARTEMENT	1996	1997	1998	1999	2000	2001
01 Ain	0,0	0,0	0,0	0,0	0,0	0,0
02 Aisne	0,0	0,0	0,0	0,0	0,0	0,0
03 Allier	0,0	0,0	0,0	NR	0,0	0,0
04 Alpes de Haute-Prov	0,0	0,0	0,0	0,0	0,0	0,0
05 Hautes-Alpes	0,0	0,0	0,0	0,0	0,0	0,0
06 Alpes Maritimes	0,0	0,0	0,0	0,0	0,0	0,0
07 Ardèche	0,0	0,0	0,0	0,0	0,0	0,0
08 Ardennes	0,0	0,0	0,0	0,0	0,0	0,0
09 Ariège	0,0	0,0	0,0	0,0	0,0	0,0
10 Aube	0,0	0,0	0,0	0,0	0,0	0,0
11 Aude	0,9	0,9	0,9	0,0	1,9	1,0
12 Aveyron	0,0	0,0	0,0	0,0	0,0	0,0
13 Bouches du Rhône	1,0	1,0	1,0	1,0	0,0	NR
14 Calvados	0,0	0,0	0,0	0,0	0,0	0,0
15 Cantal	0,0	0,0	0,0	0,0	0,0	NR
16 Charente	0,0	0,0	0,0	0,0	0,0	0,0
17 Charente Maritime	0,0	0,0	0,0	0,0	0,0	1,0
18 Cher	0,0	0,0	0,0	0,0	NR	0,0
19 Corrèze	0,0	0,0	0,0	0,0	NR	0,0
2A Corse du Sud	0,0	0,0	0,0	0,0	NR	NR
2B Haute Corse	0,0	0,0	0,0	NR	NR	0,0
21 Côte Dor	0,0	0,0	0,0	0,0	0,0	0,0
22 Côtes d'Armor	3,5	1,9	1,9	NR	2,0	2,0
23 Creuse	0,0	0,0	0,0	0,0	0,0	0,0
24 Dordogne	0,0	0,0	0,0	0,0	0,0	0,0
25 Doubs	0,0	0,0	0,0	0,0	0,0	0,0
26 Drôme	1,0	1,0	1,0	1,0	1,0	1,0
27 Eure	1,0	1,0	1,0	1,0	1,0	1,0
28 Eure et Loir	0,0	0,0	0,0	0,0	0,0	0,0
29 Finistère	0,0	0,0	0,0	0,0	1,0	NR
30 Gard	0,0	0,0	0,0	0,0	0,0	0,0
31 Haute Garonne	0,0	0,0	0,0	NR	0,0	0,0
32 Gers	0,0	0,0	0,0	0,0	0,0	0,0
33 Gironde	1,0	0,0	0,0	1,0	1,0	1,0
34 Hérault	0,0	0,0	0,0	0,0	0,0	0,0
35 Ille et Vilaine	1,0	1,0	1,0	0,0	0,0	NR
36 Indre	0,0	0,0	0,0	NR	0,0	NR
37 Indre et Loire	0,0	0,0	0,0	0,0	0,0	NR
38 Isère	0,0	0,0	0,0	0,0	NR	0,9
39 Jura	0,0	0,0	0,0	0,0	0,0	0,0
40 Landes	0,0	0,0	0,0	0,0	0,0	0,0
41 Loir et Cher	2,0	0,0	0,0	0,0	0,0	0,5
42 Loire	1,0	0,0	0,0	0,0	0,0	0,0
43 Haute Loire	0,0	0,0	1,8	0,0	0,0	0,0
44 Loire Atlantique	0,0	0,0	0,0	NR	NR	NR
45 Loiret	0,0	0,0	0,0	0,0	1,0	NR
46 Lot	0,0	0,0	0,0	0,0	0,0	0,0
47 Lot et Garonne	0,0	0,0	2,0	2,0	1,0	1,0
48 Lozère	0,0	0,0	0,1	0,1	0,0	0,0
49 Maine et Loire	0,0	0,0	0,0	0,0	0,0	0,0
50 Manche	0,0	0,0	0,0	0,0	0,0	0,0
51 Marne	0,0	0,0	0,0	NR	0,0	0,0

Éducateurs spécialisés ETP
Services sanitaires et sociaux des DDASS – France métropolitaine et DOM

DÉPARTEMENT	1996	1997	1998	1999	2000	2001
52 Haute Marne	0,0	0,0	0,0	0,0	0,0	0,0
53 Mayenne	2,0	2,0	2,0	1,8	0,0	0,0
54 Meurthe et Moselle	0,0	0,0	0,0	0,0	0,0	0,0
55 Meuse	0,0	0,0	0,0	0,0	0,0	0,0
56 Morbihan	1,0	0,8	0,8	1,0	1,0	0,0
57 Moselle	0,0	0,0	0,0	0,0	0,0	0,0
58 Nièvre	0,0	0,0	0,0	0,0	0,0	NR
59 Nord	0,0	0,0	0,0	0,0	0,0	0,0
60 Oise	0,0	0,0	0,0	0,0	0,0	0,0
61 Orne	0,0	0,0	0,0	0,0	0,0	0,0
62 Pas de Calais	0,0	0,0	0,0	0,0	0,0	0,0
63 Puy de Dôme	0,0	0,0	0,0	0,0	0,0	0,2
64 Pyrénées Atlantiques	0,0	0,0	0,0	0,0	0,0	0,0
65 Haute Pyrénées	0,0	0,0	0,0	0,0	0,0	0,0
66 Pyrénées Orientales	0,0	0,0	0,0	NR	0,0	0,0
67 Bas Rhin	0,0	0,0	0,0	0,7	0,7	2,7
68 Haut Rhin	0,0	0,0	0,0	0,0	0,0	5,5
69 Rhône	0,4	0,3	0,3	0,4	0,5	0,0
70 Haute Saône	0,0	0,0	0,0	0,0	0,0	0,0
71 Saône et Loire	1,0	1,0	1,0	0,0	0,0	0,0
72 Sarthe	0,0	0,0	0,0	0,0	0,0	0,0
73 Savoie	0,0	0,0	0,0	0,0	0,0	0,0
74 Haute Savoie	0,0	0,0	0,0	0,0	0,0	0,0
75 Paris	1,0	1,0	1,0	1,0	NR	NR
76 Seine Maritime	0,0	0,0	0,0	0,0	0,0	0,0
77 Seine et Marne	1,0	1,0	1,4	NR	1,0	1,0
78 Yvelines	0,9	0,9	0,9	NR	NR	NR
79 Deux Sèvres	0,0	0,0	0,0	0,0	0,0	0,0
80 Somme	0,0	0,0	0,0	0,0	0,0	0,0
81 Tarn	0,0	0,0	0,0	0,0	0,0	0,0
82 Tarn et Garonne	0,0	0,0	0,0	0,0	0,0	0,0
83 Var	0,0	0,0	0,0	0,0	0,0	0,0
84 Vaucluse	1,0	1,0	1,0	0,0	0,1	NR
85 Vendée	0,0	0,0	0,0	0,0	0,0	0,0
86 Vienne	0,0	0,0	0,0	NR	0,0	0,0
87 Haute Vienne	0,0	0,0	0,0	0,0	0,0	0,0
88 Vosges	0,0	0,0	0,0	0,0	1,0	1,0
89 Yonne	0,0	0,0	0,0	0,0	0,0	0,0
90 Terr.de Belfort	0,0	0,0	0,0	0,0	0,0	0,0
91 Essonne	0,0	0,0	0,0	0,0	0,0	0,0
92 Hauts de Seine	0,0	0,0	0,0	0,0	0,0	0,0
93 Seine St Denis	0,0	4,0	0,0	0,0	0,0	NR
94 Val de Marne	0,0	0,0	0,0	0,0	NR	0,0
95 Val d'Oise	0,0	0,0	0,0	0,0	0,0	0,0
971 Guadeloupe	0,0	0,0	0,0	0,0	0,0	NR
972 Martinique	0,0	0,0	0,0	NR	0,0	0,0
973 Guyanne	0,0	0,0	0,0	0,0	0,0	NR
974 Réunion	0,0	0,0	1,0	1,0	1,0	1,0
Total estimé France métropolitaine	20,7	18,8	19,1	15,2	16,1	23,8
Total estimé D.O.M	0,0	0,0	1,0	1,0	1,0	1,0
Total estimé France entière	20,7	18,8	20,1	16,2	17,1	24,8

Total Personnel du génie sanitaire ETP
Services sanitaires et sociaux des DDASS France métropolitaine et DOM

DÉPARTEMENT	1996	1997	1998	1999	2000	2001
01 Ain	8,8	9,8	8,8	11,8	8,8	10,6
02 Aisne	14,6	14,3	12,7	12,9	11,9	11,9
03 Allier	5,9	5,8	5,8	NR	6,9	6,9
04 Alpes de Haute-Prov	6,0	5,0	5,8	5,8	6,8	6,8
05 Hautes-Alpes	5,0	8,4	6,6	7,8	8,8	8,8
06 Alpes Maritimes	10,0	9,8	9,8	10,3	11,4	11,6
07 Ardèche	8,6	8,7	8,7	9,6	6,6	6,5
08 Ardennes	6,5	7,0	6,0	6,0	6,0	4,8
09 Ariège	11,9	10,9	11,0	11,0	11,8	9,8
10 Aube	7,0	7,0	7,0	7,0	6,0	7,0
11 Aude	9,9	9,9	10,9	11,0	11,0	11,0
12 Aveyron	7,8	7,3	9,3	8,3	8,0	8,6
13 Bouches du Rhône	17,8	18,8	19,5	14,4	16,8	NR
14 Calvados	10,6	10,6	10,6	10,6	12,5	11,4
15 Cantal	13,9	12,8	11,8	11,0	11,0	NR
16 Charente	11,2	11,0	11,4	11,4	11,6	11,7
17 Charente Maritime	14,0	14,5	13,5	13,5	13,5	12,4
18 Cher	7,6	7,6	7,6	7,6	6,4	9,0
19 Corrèze	10,8	9,8	9,8	9,8	NR	8,8
2A Corse du Sud	34,5	33,5	34,9	33,9	NR	NR
2B Haute Corse	7,0	8,0	7,8	NR	NR	7,0
21 Côte Dor	6,7	5,5	6,6	6,6	7,5	7,4
22 Côtes d'Armor	10,8	11,8	11,8	NR	11,7	12,5
23 Creuse	6,5	6,2	7,6	8,2	8,0	7,2
24 Dordogne	13,6	12,6	11,6	12,6	12,7	12,7
25 Doubs	6,6	7,6	8,1	7,7	7,7	7,7
26 Drôme	10,8	9,3	9,3	9,3	6,8	6,6
27 Eure	9,7	9,8	10,9	9,5	9,5	6,8
28 Eure et Loir	7,6	7,8	7,8	7,8	7,8	7,8
29 Finistère	18,8	19,4	19,3	18,8	16,7	NR
30 Gard	9,9	11,9	11,9	11,9	11,0	12,0
31 Haute Garonne	17,8	18,6	17,7	NR	19,0	19,1
32 Gers	7,8	7,8	7,8	7,5	7,1	7,8
33 Gironde	33,8	33,8	33,8	33,9	33,9	32,1
34 Hérault	15,6	16,1	15,3	17,1	18,8	14,9
35 Ille et Vilaine	22,5	22,3	22,4	23,1	23,1	NR
36 Indre	6,5	6,0	6,0	NR	8,0	NR
37 Indre et Loire	7,8	7,8	7,8	9,5	9,2	NR
38 Isère	11,3	11,3	12,3	13,3	NR	13,7
39 Jura	6,0	7,0	7,0	7,0	6,0	7,0
40 Landes	9,0	7,8	7,8	9,8	10,0	10,0
41 Loir et Cher	6,8	6,8	7,8	8,6	6,5	7,6
42 Loire	12,2	13,2	13,2	13,2	13,2	13,3
43 Haute Loire	6,8	5,8	4,5	7,3	6,2	6,3
44 Loire Atlantique	17,9	16,5	17,4	NR	NR	NR
45 Loiret	11,8	14,8	13,6	14,6	12,8	NR
46 Lot	7,0	6,0	6,0	6,0	8,0	6,8
47 Lot et Garonne	8,0	6,9	5,9	5,9	6,8	6,8
48 Lozère	6,0	6,0	5,0	6,0	9,0	7,8
49 Maine et Loire	10,4	9,4	11,4	11,2	9,2	10,2
50 Manche	15,2	14,0	14,2	14,3	13,3	13,1
51 Marne	8,0	9,0	9,0	NR	6,8	6,9

Total personnel du génie sanitaire ETP
Services sanitaires et sociaux des DDASS France métropolitaine et DOM

DÉPARTEMENT	1996	1997	1998	1999	2000	2001
52 Haute Marne	8,0	8,0	8,0	8,0	8,0	8,0
53 Mayenne	9,8	9,8	9,8	8,8	8,8	9,7
54 Meurthe et Moselle	10,0	9,0	10,0	10,0	11,0	12,3
55 Meuse	7,8	7,8	7,9	6,9	7,8	7,6
56 Morbihan	20,6	19,2	19,4	19,3	19,7	16,9
57 Moselle	10,0	10,6	10,0	9,8	9,6	8,8
58 Nièvre	5,0	5,0	6,0	5,6	8,4	NR
59 Nord	17,0	16,0	19,0	18,6	19,8	19,8
60 Oise	8,0	7,0	7,0	7,0	8,0	9,0
61 Orne	6,8	6,8	6,6	6,6	3,9	6,0
62 Pas de Calais	14,0	14,0	14,0	14,0	14,0	15,0
63 Puy de Dôme	8,0	8,8	8,6	8,6	8,6	10,7
64 Pyrénées Atlantiques	11,6	12,4	12,4	12,4	12,4	13,2
65 Haute Pyrénées	7,6	7,6	9,6	11,6	11,6	10,0
66 Pyrénées Orientales	9,8	10,4	11,0	NR	9,3	7,9
67 Bas Rhin	7,0	7,0	7,0	8,3	7,4	7,9
68 Haut Rhin	8,6	8,4	8,0	7,8	7,8	7,8
69 Rhône	14,3	13,4	15,2	16,2	16,2	15,6
70 Haute Saône	7,0	7,0	6,0	8,0	8,0	8,0
71 Saône et Loire	8,4	8,2	9,4	9,4	9,4	8,9
72 Sarthe	11,0	10,4	10,7	10,4	10,4	10,2
73 Savoie	10,0	11,0	10,4	11,0	10,4	9,8
74 Haute Savoie	12,6	8,9	11,9	12,9	11,7	11,0
75 Paris	0,7	1,7	1,9	2,9	NR	NR
76 Seine Maritime	10,0	11,6	11,4	10,4	13,4	13,0
77 Seine et Marne	9,6	9,6	8,6	NR	7,2	9,1
78 Yvelines	13,6	13,6	13,6	NR	NR	NR
79 Deux Sèvres	14,5	15,9	15,1	15,1	15,0	11,9
80 Somme	12,0	12,0	9,8	9,8	11,8	9,9
81 Tarn	8,7	8,7	7,9	8,1	9,0	9,7
82 Tarn et Garonne	6,0	7,4	7,2	7,2	7,0	7,0
83 Var	13,4	14,2	14,2	11,9	12,9	14,2
84 Vaucluse	9,9	9,8	11,0	12,0	0,0	NR
85 Vendée	9,3	8,8	10,6	10,1	11,4	8,8
86 Vienne	11,0	11,0	10,0	NR	10,0	20,0
87 Haute Vienne	10,5	11,5	10,5	10,8	10,8	10,8
88 Vosges	8,0	8,0	7,0	6,8	9,8	9,8
89 Yonne	6,8	7,4	6,4	6,5	7,5	6,5
90 Terr.de Belfort	4,8	4,8	4,9	4,2	4,2	5,3
91 Essonne	12,9	12,9	10,3	11,5	13,0	11,8
92 Hauts de Seine	10,0	9,0	9,0	9,0	10,8	8,8
93 Seine St Denis	13,0	15,0	12,0	12,0	10,0	NR
94 Val de Marne	11,8	8,7	8,7	10,8	NR	11,9
95 Val d'Oise	10,2	9,3	10,6	12,3	11,9	11,7
971 Guadeloupe	142,0	138,0	131,0	130,0	130,0	NR
972 Martinique	57,0	57,0	53,0	NR	35,0	47,0
973 Guyanne	9,0	12,0	13,0	10,0	11,0	NR
974 Réunion	130,0	119,9	114,8	109,0	106,8	107,8
Total France métropolitaine	1 018,2	1 016,9	1 012,5	1 035,7	1 029,5	1 026,7
Total D.O.M	338,0	326,9	311,8	302,0	282,8	295,8
Total France entière	1 356,2	1 343,8	1 324,3	1 337,7	1 312,3	1 322,5

Liste des illustrations

Liste des graphiques

Graphique 1 Évolution des effectifs en équivalent temps plein de 1996 à 2001 France métropolitaine	15
Graphique 2 Répartition des effectifs par catégorie en 1996 et 2001 – France métropolitaine	15
Graphique 3 Évolution du personnel des DDASS par catégorie de 1996 à 2000 France métropolitaine	46
Graphique 4 Répartition du personnel des DDASS par catégorie en 2001 – France métropolitaine....	46

Liste des encadrés

Encadré 1 Définitions - Méthodes d'estimation.....	6
Encadré 2 Modifications du questionnaire sur le personnel technique de l'action sociale des conseils généraux et des DDASS entre 2000 et 2001	7

Liste des tableaux

Tableau 1 Le Personnel technique départemental en ETP de 1996 à 2001- France métropolitaine	11
Tableau 2 Évolution en pourcentage du personnel technique départemental de 1996 à 2001 – France métropolitaine	12
Tableau 3 Répartition en pourcentage du total des personnels techniques départementaux par catégorie de 1996 à 2001 – France métropolitaine.....	13
Tableau 4 Taux d'évolution en pourcentage du Personnel technique départemental de 1996 à 2001 – France métropolitaine	14
Tableau 5 Le Personnel technique départemental par secteur d'activité de 1996 à 2001 France métropolitaine	16
Tableau 6 Répartition en pourcentage du personnel technique départemental par secteur d'activité de 1996 à 2001 – France métropolitaine	18
Tableau 7 Le Personnel technique départemental à temps plein de 1996 à 2001 France métropolitaine	18
Tableau 8 Le Personnel technique départemental à temps partiel de 1996 à 2001 – France métropolitaine	19
Tableau 9 Le Personnel technique départemental en ETP de 1996 à 2001 - DOM	20
Tableau 10 Le Personnel technique départemental à temps plein de 1996 à 2001 - DOM.....	21
Tableau 11 Le Personnel technique départemental à temps partiels de 1996 à 2001 - DOM.....	22
Tableau 12 Le Personnel technique des DDASS de 1996 à 2000 et en 2001 - France métropolitaine.	47
Tableau 13 Répartition en pourcentage du personnel technique des DDASS de 1996 à 2000 et en 2001	44
Tableau 14 Évolution du personnel technique des DDASS de 1996 à 2000 et en 2001 – DOM.....	45

Pour en savoir plus....

Christian MONTEIL et Dominique BERTRAND, « Les établissements et services pour enfants et adolescents en difficulté sociale », activité, personnel et clientèle au 1^{er} janvier 1998, Document de travail n°48 février 2003.

Christian MONTEIL et Dominique BERTRAND, « Les établissements d'hébergement pour adultes et familles en difficulté sociale », activité, personnel et clientèle au 1^{er} janvier 1998, Document de travail n°49 février 2003.

Colette PIERRE, « Les personnels techniques des services sanitaires et sociaux et des services conventionnés départementaux », situation au 31 décembre 1996, documents statistiques n°321, décembre 1998.

Colette PIERRE, « Les personnels techniques des services sanitaires et sociaux et des services conventionnés des DDASS », situation au 31 décembre 1996, documents statistiques n°320, décembre 1998.

Colette PIERRE, « Les personnels techniques des services sanitaires et sociaux et des services conventionnés départementaux », situation au 31 décembre 1995, documents statistiques n°316, octobre 1998.

Colette PIERRE, « Les personnels techniques des services sanitaires et sociaux et des services conventionnés des DDASS », situation au 31 décembre 1995, documents statistiques n°315, octobre 1998.

ANNEXE 3

QUESTIONNAIRES D'ENQUÊTE SUR LE PERSONNEL TECHNIQUE DES CONSEILS GÉNÉRAUX EN 2000 ET 2001

ARRÊTÉ DU 18 DÉCEMBRE 1998 - ANNEXE N° V

I. LE PERSONNEL DE L'ACTION SOCIALE PAR CATÉGORIE

(Veuillez compléter ce questionnaire et le renvoyer à la DREES avant le 31 mars 2001)

11, place des Cinq Martyrs du Lycée Buffon - 75696 PARIS CEDEX14

DÉPARTEMENT

ANNÉE 2 0 | _0_ | _0_ |

<p>POUR TOUT RENSEIGNEMENT, CONTACTER DREES</p> <p>Daniel CALLEGHER - Tél. 01.44.36.81.85 E.mail : daniel.callegher@sante.gouv.fr</p>
--

<p>PERSONNE AYANT REMPLI LE QUESTIONNAIRE</p> <p>M : Tél : E.mail :</p>
--

CONSIGNES DE REMPLISSAGE :

*Ne laisser aucune case à blanc,
indiquer : "0" (zéro) si la donnée est nulle,
"ND" si la donnée existe mais n'est pas disponible.*

Effectifs au 31 décembre (VOIR INSTRUCTIONS AVANT DE REMPLIR LE QUESTIONNAIRE)

Catégories de personnel (*)	Services sanitaires et sociaux départementaux			Services conventionnés		
	Effectifs		Équivalent temps pleins des temps pleins et des temps partiels	Effectifs		Équivalent temps pleins des temps pleins et des temps partiels
	Temps plein	Temps partiel		Temps plein	Temps partiel	
1. Médecins (y compris pédiatres, autres médecins spécialistes, médecins inspecteurs départementaux), chirurgiens-dentistes, pharmaciens et biologistes						
2. Sages-femmes						
3. Psychologues						
4. Personnel paramédical						
41. Masseurs-kinésithérapeutes						
42. Puéricultrices						
43. Infirmiers						
44. Infirmiers psychiatriques						
45. Aides soignants et auxiliaires de puériculture						
46. Diététiciens						
47. Orthophonistes						
48. Autres personnels paramédicaux						
5. Personnel de laboratoire, de pharmacie et d'électroradiologie						
6. Personnel social						
61. Assistants de service social						
62. Travailleuses familiales						
63. Aides ménagères et auxiliaires de vie						
64. Conseillers conjugaux						
65. Conseillers en économie sociale et familiale						
69. Autres personnels sociaux						
7. Personnel éducatif						
71. Éducateurs spécialisés						
72. Moniteurs-éducateurs						
73. Éducateurs de jeunes enfants						
79. Autres personnels éducatifs (y compris animateurs)						
8. Personnel d'hygiène et de salubrité						
TOTAL						
9. Autres personnels administratifs et techniques						
91. Personnes chargées de l'accueil et de l'orientation						
99. Autres personnels administratifs et techniques						
10** Assistantes maternelles (y.c.bénéficiaires d'une indemnité d'attente)						
11. Personnels sous contrats aidés (CES, CEC, emplois jeunes, etc.)						

(*) N'est pas concerné le personnel des établissements pour l'enfance : pouponnières, foyers de l'enfance, centres maternels, crèches, maisons d'enfants, non plus que les clubs et équipes de prévention.

(***) Indiquer ici le nombre total d'assistantes maternelles à l'ASE, sans distinction de temps plein et de temps partiel. Ne pas les reporter dans la ligne "total"

DÉPARTEMENT|_|_|

II . LE PERSONNEL DE L'ACTION SOCIALE PAR SECTEUR D'ACTIVITÉ
Nombre de personnes en équivalent temps plein au 31 décembre

(VOIR INSTRUCTIONS AVANT DE REMPLIR LE QUESTIONNAIRE)

II . LE PERSONNEL DE L'ACTION SOCIALE PAR SECTEUR D'ACTIVITÉ

Nombre de personnes en équivalent temps plein au 31 décembre

(VOIR INSTRUCTIONS AVANT DE REMPLIR LE QUESTIONNAIRE)

Catégories de personnel	Prophylaxie sanitaire 1	PMI et centres de planification 2	Actions de prévention de l'ASE 3	Service départemental de l'action sociale 4	RMI 5	PSD 6	Activités générales et diverses 7	Ensemble 8
Le personnel des services sanitaires et sociaux départementaux								
1.2.3. Personnel médical : y.c. sages-femmes, psychologues et médecins, pharmaciens et dentistes conseils.....	_ _ _ , _	_ _ _ , _	_ _ _ , _	_ _ _ , _	_ _ _ , _	_ _ _ , _	_ _ _ , _	_ _ _ , _
4.5. Personnel paramédical et personnel de laboratoire, de pharmacie et d'électro- radiologie	_ _ _ , _	_ _ _ , _	_ _ _ , _	_ _ _ , _	_ _ _ , _	_ _ _ , _	_ _ _ , _	_ _ _ , _
6.7. Personnel social et éducatif.....	_ _ _ , _	_ _ _ , _	_ _ _ , _	_ _ _ , _	_ _ _ , _	_ _ _ , _	_ _ _ , _	_ _ _ , _
8. Personnel d'hygiène et de salubrité.....	_ _ _ , _	_ _ _ , _	_ _ _ , _	_ _ _ , _	_ _ _ , _	_ _ _ , _	_ _ _ , _	_ _ _ , _
TOTAL	_ _ _ , _	_ _ _ , _	_ _ _ , _	_ _ _ , _	_ _ _ , _	_ _ _ , _	_ _ _ , _	_ _ _ , _
9. Autres personnels administratifs et techniques....	_ _ _ , _	_ _ _ , _	_ _ _ , _	_ _ _ , _	_ _ _ , _	_ _ _ , _	_ _ _ , _	_ _ _ , _
Le personnel des services conventionnés								
1.2.3. Personnel médical : y.c. sages-femmes, psychologues et médecins, pharmaciens et dentistes conseils.....	_ _ _ , _	_ _ _ , _	_ _ _ , _	_ _ _ , _	_ _ _ , _	_ _ _ , _	_ _ _ , _	_ _ _ , _
4.5. Personnel paramédical et personnel de laboratoire, de pharmacie et d'électro- radiologie	_ _ _ , _	_ _ _ , _	_ _ _ , _	_ _ _ , _	_ _ _ , _	_ _ _ , _	_ _ _ , _	_ _ _ , _
6.7. Personnel social et éducatif.....	_ _ _ , _	_ _ _ , _	_ _ _ , _	_ _ _ , _	_ _ _ , _	_ _ _ , _	_ _ _ , _	_ _ _ , _
8. Personnel d'hygiène et de salubrité.....	_ _ _ , _	_ _ _ , _	_ _ _ , _	_ _ _ , _	_ _ _ , _	_ _ _ , _	_ _ _ , _	_ _ _ , _
TOTAL	_ _ _ , _	_ _ _ , _	_ _ _ , _	_ _ _ , _	_ _ _ , _	_ _ _ , _	_ _ _ , _	_ _ _ , _

ARRÊTÉ DU 18 DÉCEMBRE 1998 - ANNEXE N°V

LE PERSONNEL DE L'ACTION SOCIALE

(Veuillez compléter ce questionnaire et le renvoyer à la DREES avant le 31 mars 2002)

11, place des cinq Martyrs du Lycée Buffon-75696 Paris cedex 14

DÉPARTEMENT

ANNÉE 2 0 | _ 0 _ | _ 1 _ |

POUR TOUT RENSEIGNEMENT, CONTACTER
DREES
Benoit CHASTENET Tél. 01 40 56 81 85
E.mail : Benoit.chastenet@sante.gouv.fr

PERSONNE AYANT REMPLI LE QUESTIONNAIRE
M :
Tél. :
E.mail :

CONSIGNES DE REMPLISSAGE :

*Ne laisser aucune case à blanc,
indiquer : "0" (zéro) si la donnée est nulle,
"ND" si la donnée existe mais n'est pas disponible.*

I . LE PERSONNEL DE L'ACTION SOCIALE PAR CATÉGORIE

Effectifs au 31 décembre (VOIR INSTRUCTIONS AVANT DE REMPLIR LE QUESTIONNAIRE)

Catégories de personnel (*)	Services sanitaires et sociaux départementaux			Services conventionnés		
	Effectifs		Équivalent temps plein	Effectifs		Équivalent temps plein
	Temps plein	Temps partiel	des temps pleins et des temps partiels	Temps plein	Temps partiel	des temps pleins et des temps partiels
1. Médecins (y compris pédiatres, autres médecins spécialistes, médecins inspecteurs départementaux), chirurgiens-dentistes,.....						
2. Sages-femmes						
3. Psychologues						
4. Personnel paramédical						
41. Psychomotriciens						
42. Puéricultrices						
43. Infirmiers						
44. Auxiliaires de soins et auxiliaires de puériculture						
49. Autres personnels paramédicaux						
5. Personnel de laboratoire, de pharmacie et d'électroradiologie						
6. Personnel social						
61. Assistants de service social.....						
62. Agents sociaux (travailleuses familiales, aides ménagères, auxiliaires de vie).....						
63. Conseillers conjugaux.....						
64. Conseillers en économie sociale et familiale						
69. Autres personnels sociaux						
7. Personnel éducatif						
71. Éducateurs spécialisés						
72. Moniteurs-éducateurs						
73. Éducateurs de jeunes enfants						
79. Autres personnels éducatifs (y compris animateurs)						
TOTAL.....						
8. Personnels administratifs et techniques						
81. Personnes chargées de l'accueil et de l'orientation ...						
82. Coordonnateurs.....						
89. Autres personnels administratifs et techniques						
9** Assistantes maternelles (y.c.bénéficiaires d'une indemnité d'attente).....						
10. Personnels sous contrats aidés (CES, CEC, emplois jeunes, etc).....						

(*) N'est pas concerné le personnel des établissements pour l'enfance : pouponnières, foyers de l'enfance, centres maternels, crèches, maisons d'enfants, non plus que les équipes de prévention .

(***) Indiquer ici le nombre total d'assistantes maternelles à l'ASE, sans distinction de temps plein et de temps partiel. Ne pas les reporter dans la ligne "total"

**LE PERSONNEL DE L'ACTION SOCIALE
TRAVAILLANT DANS LES SERVICES SANITAIRES ET SOCIAUX
DU DÉPARTEMENT ET DANS LES SERVICES CONVENTIONNÉS
(y compris le personnel d'État mis à disposition)**

INSTRUCTIONS

I. CHAMP

I. A DÉFINITION GÉNÉRALE

L'enquête concerne le personnel de l'action sociale des services sanitaires et sociaux départementaux ainsi que des services conventionnés, en activité et rémunéré au 31 décembre de l'année, y compris le personnel d'État mis à disposition du département, à l'exclusion des agents payés à l'acte.

D'une manière générale, cette enquête recense les personnels travaillant dans les services (sauf exception) et non pas dans les établissements.

En pratique, sont inclus :

- les agents en fonction au 31 décembre et rémunérés à temps plein ou à temps partiel ;
- les agents en congé de longue maladie, congés annuels, congés maternité ;
- les agents détachés de leur corps d'origine seront comptés sur leur emploi de détachement.

Sont exclus :

- Les agents ayant quitté le service (en disponibilité ou détachement) même percevant des indemnités ou rappels ;
- Les agents en congé de longue durée.

I. B SERVICES CONVENTIONNÉS

Les services conventionnés sont des organismes ayant passé convention avec le conseil général pour exercer des attributions dévolues à celui-ci (la liste des missions concernées par la présente enquête correspond aux intitulés des colonnes du tableau II). Seuls les personnels de ces organismes affectés à des tâches relevant normalement des missions des services sanitaires et sociaux et *dont la rémunération est, à ce titre, remboursée en totalité ou en partie par le budget du département*, sont à prendre en compte.

Exemples : *les assistants(es) de service social conventionnés(es) pour la polyvalence de secteur CAF,MSA), l'action éducative en milieu ouvert effectuée pour la sauvegarde de l'enfance.*

II LES NOMENCLATURES

II A. CATÉGORIES DE PERSONNEL

Les nomenclatures détaillées des catégories de personnel retenues pour le remplissage des tableaux et leurs regroupements, sont énumérées ci-dessous. Il est utile de les consulter avant tout classement d'agents dans les tableaux.

1 PERSONNEL MÉDICAL

Médecins généralistes, pédiatres, autres médecins spécialistes, médecins- inspecteurs départementaux, chirurgiens dentistes.

2. SAGES FEMMES

3. PSYCHOLOGUES

4. PERSONNEL PARAMÉDICAL

41 Psychomotriciens.

42 Puéricultrices.

43 Infirmiers.

- infirmier cadre
- infirmier spécialisé (sauf puéricultrice) ;
- infirmier diplômé d'État.

44 Auxiliaires de soins et auxiliaire de puériculture.

45 Autres personnels paramédicaux : ergothérapeute, orthoptiste, pédicure-podologue, audioprothésiste opticiens-lunetiers, prothésistes dentaires .

5. PERSONNEL DE LABORATOIRE , DE PHARMACIE ET ELECTRORADIOLOGIE

- préparateur en pharmacie ;
- technicien de laboratoire ;
- laborantin ;
- manipulateur d'électroradiologie ;
- aide préparateur ;
- aide de pharmacie ;
- aide technique de laboratoire ;
- aide de laboratoire ;
- aide technique d'électroradiologie ;

- autres personnels de laboratoire, de pharmacie et d'électroradiologie .

6 .PERSONNEL SOCIAL

61 Assistants de service social .

- assistant de service social chef ;
- assistant de service social conseiller technique ;
- assistant de service social.

62 Agents sociaux :

- travailleuses familiales ;
- aides ménagères ;
- auxiliaires de vie.

63 Conseillers conjugaux.

64 Conseillers en économie sociale et familiale.

65 Autres personnels sociaux.

- délégué à la tutelle aux prestations sociales ;
- auxiliaire de service social ;
- visiteur- enquêteur ;
- visiteur social ;
- autres personnels sociaux.

7. PERSONNEL EDUCATIF

71 Éducateurs spécialisés.

- éducateurs en chef ;
- éducateur spécialisé ;
- jardinière spécialisée .

72 Moniteurs éducateurs.

73 éducateurs de jeunes enfants.

- éducateur de jeunes enfants ;
- jardinière d'enfants ;
- monitrice de jardin d'enfants.

74 Autres personnels éducatifs .

- directeur d'agence d'aide sociale à l'enfance ;
- animateur socio-éducatif ;
- autres personnels éducatifs
- éducateurs technique spécialisé
- aide médico psychologique
- animateur RMI
- agent d'insertion

8. PERSONNEL ADMINISTRATIF ET TECHNIQUE

81 Personnes chargées de l'accueil et de l'orientation (non comptées dans les rubriques précédentes)
82 Coordonnateurs

89 Autres personnels administratifs et techniques

9 .LES ASSISTANTES MATERNELLES

On indiquera ici le nombre total d'assistantes maternelles sans distinction de temps plein et de temps partiel, y compris les bénéficiaires d'une indemnité d'attente.

Ne pas reporter sur la ligne total.

10. PERSONNEL SOUS CONTRATS AIDÉS

- personnes sous Contrats emploi-solidarité (CES) ;
- personnes sous Contrats emploi consolidé (CEC) ;
- emplois jeunes ;
- autres contrats aidés.

II. B SECTEURS D'ACTIVITÉ

1. PROPHYLAXIE SANITAIRE (COL. 1)

Cette rubrique est la totalisation des secteurs suivants :

Désinfection, dératisation et désinsectisation.

Il s'agit des ingénieurs sanitaires, techniciens supérieurs du génie sanitaire, inspecteurs de salubrité, agents de prélèvement. Ce personnel est à classer en ligne 8.

Vaccination, tuberculose, maladies sexuellement transmissibles, cancer, lèpre.

Il s'agit des diverses catégories de personnel sanitaire et social qui assurent ces missions.

2. PMI (COL . 2)

Sont à recenser tous les personnels techniques affectés à ces actions, personnels des consultations ou exerçant la surveillance à domicile, y compris ceux exerçant les deux fonctions, ainsi que les personnels des centres de planification.

En sont exclus les personnels des établissements de PMI (crèches collectives et familiales, pouponnières, jardins d'enfants, haltes-garderies...).

3. ASE (COL. 3)

On recensera ici l'ensemble des personnels techniques affectés au service de l'aide sociale à l'enfance : personnel éducatif, assistants de service social spécialisés « Enfance », délégués à la tutelle, personnel de l'AEMO, etc... Tous les assistants de service social polyvalents sont à classer en colonne 4 (service départemental d'action sociale).

En sont exclus :

- Les personnels des établissements pour l'enfance :
- Pouponnières,
- Foyers de l'enfance
- Centres maternels,
- Crèches collectives et familiales,
- Les personnels des services de placements familiaux,
- Les personnels des maisons d'enfants à caractère sanitaire ou social, des foyers de semi-liberté, etc...
- Les clubs et équipes de prévention

4 . SERVICE DÉPARTEMENTAL D'ACTION SOCIALE (COL. 4)

Ce service comprend l'ensemble des travailleurs sociaux départementaux non comptabilisés dans les rubriques 1, 2, 3, 5, 6, et 7. Lorsque le département est organisé en unités territoriales ne permettant pas de ventiler le personnel dans les différentes colonnes, le personnel territorial sera comptabilisé en totalité en colonne 4.

5. RMI (col. 5)

Cette rubrique comprend l'ensemble des personnels des service sanitaires et sociaux affectés à la gestion du RMI.

6. PSD (col. 6)

Cette rubrique comprend l'ensemble des personnels affectés à la gestion de la prestation spécifique dépendance (PSD).

7. APA (col. 7)

Cette rubrique comprend l'ensemble des personnels affectés à la gestion de l'Allocation personnalisée d'autonomie (APA).

8 . ACTIVITÉS GÉNÉRALES ET DIVERSES (col . 8)

Doivent figurer dans cette colonne tous les personnels sanitaires et sociaux non affectés aux services identifiés dans les colonnes 1 à 7 : médecins-inspecteurs départementaux, médecins chargés des actions sanitaires, personnel technique gestionnaire de l'aide sociale générale. Les assistants de service social, non ventilés ailleurs, sont à classer en colonne 4.

ANNEXE 4

QUESTIONNAIRES D'ENQUÊTE SUR LE PERSONNEL TECHNIQUE DES DDASS EN 2000 ET 2001

MINISTÈRE DE L'EMPLOI ET DE LA SOLIDARITÉ
DIRECTION DE LA RECHERCHE, DES ÉTUDES, DE L'ÉVALUATION ET DES STATISTIQUES (DREES)

I. LE PERSONNEL TECHNIQUE DE LA DDASS PAR CATÉGORIE DÉTAILLÉE
(Veuillez compléter ce questionnaire et de le renvoyer à la DREES avant le 31 mars 2001)

DÉPARTEMENT | | | |

ANNÉE 20 | 0 | 0 |

POUR TOUT RENSEIGNEMENT, CONTACTER
DREES
 Daniel CALLEGHER - Tél. 01.40.56.81.85
 E.mail : daniel.callegher@sante.gouv.fr

PERSONNE AYANT REMPLI
LE QUESTIONNAIRE

CONSIGNES DE REMPLISSAGE

Ne laisser aucune case à blanc,

indiquer : "" (zéro) si la donnée est nulle, "ND" si la donnée existe mais n'est pas disponible.

Effectifs au 31 décembre (VOIR INSTRUCTIONS AVANT DE REMPLIR LE QUESTIONNAIRE)

Catégories de personnel	Services sanitaires et sociaux de la DDASS			Services conventionnés		
	Effectifs		Équivalent temps pleins des temps pleins et des temps partiels	Effectifs		Équivalent temps pleins des temps pleins et des temps partiels
	Temps plein	Temps partiel		Temps plein	Temps partiel	
1. Personnel médical						
1. Médecins (y compris pédiatres, autres médecins spécialistes, médecins inspecteurs départementaux, chirurgiens-dentistes, pharmaciens, biologistes et sages-femmes).....						
2. Psychologues.....						
3. Personnel paramédical						
3.1. Infirmiers.....						
3.2. Infirmiers psychiatriques.....						
3.3. Autres personnels paramédicaux, personnels de rééducation.....						
4. Personnel social						
4.1. Assistants de service social.....						
4.2. Conseillers en économie sociale et familiale.....						
4.3. Autres personnels sociaux.....						
5. Personnel éducatif						
5.1. Éducateurs spécialisés.....						
5.2. Autres personnels éducatifs.....						
6. Personnel d'hygiène et de salubrité.....						
TOTAL.....						
7. Personnes chargées de l'accueil et de l'orientation et du secrétariat.....						

**MINISTÈRE DE L'EMPLOI ET DE LA SOLIDARITÉ
DIRECTION DE LA RECHERCHE, DES ÉTUDES, DE L'ÉVALUATION ET DES STATISTIQUES (DREES)**

DÉPARTEMENT|_|_|_|

ANNÉE 2 0 |_0_|_0_|

II . LE PERSONNEL TECHNIQUE DE LA DDASS PAR SECTEUR D'ACTIVITÉ
(Veuillez compléter ce questionnaire et de le renvoyer à la DREES avant le 31 mars 2001)

Nombre de personnes en équivalent temps plein au 31 décembre
(VOIR INSTRUCTIONS AVANT DE REMPLIR LE QUESTIONNAIRE)

Catégories de personnel	Activités générales et diverses 1	Hygiène du milieu 2	Alcoolisme et toxicomanie 3	Service social spécialisé 4	COTOREP 5	CDES 6	Ensemble 7
Le personnel des services sanitaires et sociaux de la DDASS							
1.2. Personnel médical (y.c. pédiatres, autres médecins spécialistes, médecins-inspecteurs départementaux, chirurgiens-dentistes, pharmaciens, biologistes, sages-femmes et psychologues).....							
3 . Personnel paramédical							
4.5. Personnel social et éducatif.....							
6. Personnel d'hygiène et de salubrité.....							
TOTAL							
7. Personnel chargé de l'accueil, de l'orientation et du secrétariat...							

Le personnel des services conventionnés

	Alcoolisme 1	Toxicomanie 2	Autres activités 3	TOTAL 4
1.2. Personnel médical (y.c. pédiatres, autres médecins spécialistes, médecins-inspecteurs départementaux, chirurgiens-dentistes, pharmaciens, biologistes, sages-femmes et psychologues).....				
3 . Personnel paramédical				
4.5. Personnel social et éducatif.....				
6. Personnel d'hygiène et de salubrité.....				
TOTAL				
7. Personnel chargé de l'accueil, de l'orientation et du secrétariat...				

I. LE PERSONNEL TECHNIQUE DE LA DDASS PAR CATÉGORIE DÉTAILLÉE

(Veuillez compléter ce questionnaire et le renvoyer à la DREES avant le 31 mars 2002)

DÉPARTEMENT

ANNÉE 2 0 |_0_|_1_|

POUR TOUT RENSEIGNEMENT,
CONTACTER LA DREES
Benoit CHASTENET - Tel. 01.40.56.81.85
E.mail : Benoit.chastenet@sante.gouv.fr

PERSONNE AYANT REMPLI LE QUESTIONNAIRE

CONSIGNES DE REMPLISSAGE :

Ne laisser aucune case à blanc indiquer : (zéro) si la donnée est nulle, ND si la donnée existe mais n'est pas disponible

Effectifs au 31 décembre (VOIR INSTRUCTIONS AVANT DE REMPLIR LE QUESTIONNAIRE)

Catégories de personnel	TITULAIRES			CONTRACTUELS			MIS A DISPOSITION		
	Effectifs		Equivalent temps plein des temps pleins et des temps partiels	Effectifs		Equivalent temps plein des temps pleins et des temps partiels	Effectifs		Equivalent temps des temps pleins et des temps partiels
	Temps plein	Temps partiel		Temps plein	Temps partiel		Temps plein	Temps partiels	
1. Personnel médical									
1.1 Médecins									
1.2 Pharmaciens									
1.3 Psychologues , Psychiatres									
2. Personnel social et éducatif									
2.1 conseillers techniques de service social									
2.2 Assistants de service social									
2.3 Educateurs spécialisés									
2.4 Infirmières									
3. Personnel du Génie sanitaire									
3.1 Ingénieurs sanitaires									
3.2 Techniciens sanitaires									
3.3 Adjoints et Agents sanitaires									
4. Autres									
TOTAL									

Nombre de postes vacants :

DEPARTEMENT.....

ANNÉE 2 0 |_0_|_1_|

II . LE PERSONNEL TECHNIQUE DE LA DDASS PAR SECTEUR D'ACTIVITÉ

(Veuillez compléter ce questionnaire et le renvoyer à la DREES avant le 31 mars 2002)

Nombre de personnes en équivalent temps plein au 31 décembre

Catégories de personnel	Action sociale		Gestion des risques			Politique hospitalière et offre de soins	Actions ponctuelles	Protection sociale	COTOREP	CDES	TOTAL
	Développement social	Exclusion	Programme de santé publique	Pratiques addictives	Gestion sanitaire						
	1	2	3	4	5						
1. Personnel médical											
2. personnel social et éducatif											
3. Personnel du Génie sanitaire											
4. Autres											
TOTAL											

**LE PERSONNEL TECHNIQUE TRAVAILLANT DANS LES SERVICES SANITAIRES ET
SOCIAUX DE LA DIRECTION DÉPARTEMENTALE DES AFFAIRES SANITAIRES ET SOCIALES**

- INSTRUCTIONS -

I. CHAMP

L'enquête concerne le personnel technique des services sanitaires et sociaux de la Direction départementale des affaires sanitaires et sociales (DASS), en activité et rémunéré au 31 décembre de l'année, y compris le personnel du département mis à disposition de l'État à l'exclusion des agents payés à l'acte.

D'une manière générale, cette enquête recense les personnels travaillant dans les services (sauf exception) et non pas dans les établissements.

En pratique, sont inclus :

les agents en fonction au 31 décembre et rémunérés à temps plein ou à temps partiel ;

les agents en congé de longue maladie, congés annuels, congés maternité ;

les agents détachés de leur corps d'origine seront comptés sur leur emploi de détachement.

Sont exclus :

Les agents ayant quitté le service (en disponibilité ou détachement) même percevant des indemnités ou rappels ;

Les agents en congé de longue durée.

II. NOMENCLATURES

II. A. CATÉGORIES DE PERSONNEL

Les nomenclatures détaillées des catégories de personnel et leur regroupement, retenues pour le remplissage des tableaux sont énumérées ci-dessous. Il est utile de les consulter avant tout classement d'agent dans les tableaux.

1. LE PERSONNEL MÉDICAL

1.1 Médecins

- Médecins généraux de santé publique ;
- Médecins inspecteurs en chef ;
- Médecins inspecteurs en chef de santé publique ;
- Médecins inspecteurs de santé publique.

1.2 Pharmaciens

- Pharmaciens généraux de santé publique ;
- Pharmaciens inspecteurs en chef ;
- Pharmaciens inspecteurs en chef de santé publique ;
- Pharmaciens inspecteurs de santé publique.
- Psychologues, Psychiatres

2. LE PERSONNEL SOCIAL ET ÉDUCATIF

2.1 Les conseillers techniques de service social

Conseillers techniques de service social des administrations de l'État ;

Conseillers techniques d'éducation spécialisée des Instituts nationaux de jeunes sourds et Institut national des jeunes aveugles.

2.2 Les assistants de services sociaux

Assistants de service social principaux ;

Assistants de service social.

2.3 Les éducateurs spécialisés

Éducateurs spécialisés de 1^{ère} classe des Instituts nationaux de jeunes sourds et Institut national des jeunes aveugles ;

Éducateurs spécialisés de 2^{ème} classe des Instituts nationaux de jeunes sourds et Institut national des jeunes aveugles.

2.4 Les infirmiers(es)

Infirmières en chef ou infirmiers en chef de l'État ;

Infirmières principales ou infirmiers principaux de l'État ;

Infirmières ou infirmiers de l'État.

3. LE PERSONNEL DU GÉNIE SANITAIRE

3.1 Les ingénieurs sanitaires

Ingénieurs hors classe du génie sanitaire ;

Ingénieurs en chef du génie sanitaire ;

Ingénieurs du génie sanitaire ;

Ingénieurs d'études sanitaires principaux ;

Ingénieurs d'études sanitaires.

3.2 Les techniciens sanitaires

Techniciens sanitaires en chef ;

Techniciens sanitaires principaux ;

Techniciens sanitaires.

3.3 Les adjoints et agents sanitaires

Adjoints sanitaires ;

Adjoints sanitaires principaux ;

Adjoints sanitaires qualifiés ;

Agents sanitaires principaux ;

Agents sanitaires.

II. B. SECTEURS D'ACTIVITÉ

1. L'ACTION SOCIALE (colonnes 1 et 2)

1.1 LE DÉVELOPPEMENT SOCIAL

a) Jeunes et adultes handicapés, personnes âgées et dépendantes :

Aide sociale obligatoire : centres d'aide par le travail, prestations obligatoires en faveur du développement social, tutelle et curatelle d'État.

b) Famille et enfance :

Prestations obligatoires, allocations et prestations diverses, aide sociale, subventions d'équipements social, etc...

c) Innovations sociales

Actions en faveur des rapatriés, innovation et économie sociale, allocations et prestations diverses, aide sociale, subventions d'équipement social.

LA LUTTE CONTRE L'EXCLUSION

L'urgence sociale, insertion et RMI ;
Les populations, migrations et réfugiés ;
La CMU ;
L'action sociale territorialisée.

2. LA GESTION DES RISQUES (COLONNES 3, 4, 5)

2.1 LE PROGRAMME DE SANTÉ PUBLIQUE

Dispositifs de prévention et de promotion de la santé ;
Subventions d'équipement sanitaire ;
Transformations des hospices.

2.2 LA LUTTE CONTRE LES PRATIQUES ADDICTIVES

Programmes et dispositifs de lutte contre les pratiques addictives.

2.3 LA GESTION DES RISQUES SANITAIRES

Programmes de santé publique, dispositifs de prévention et de promotion de la santé ;
Observatoires régionaux de santé ;
Évaluation et gestion des risques sanitaires liés à l'environnement et au milieu de vie.

3. LA POLITIQUE HOSPITALIÈRE ET L'OFFRE DE SOINS (COLONNE 6)

Organisation du système de soins ;
Équipements administratifs et sanitaires , études et recherches ;
Secours d'urgence ;
Subventions d'équipement sanitaire ;
Modernisation et humanisation des CHR, et des établissements de soins et de cure ;
Établissements et services de protection et de prévention sanitaire ;

Psychiatrie extra-hospitalière et lutte contre la toxicomanie et l'alcoolisme ;
Établissements de santé.

4. LES ACTIONS MINISTÉRIELLES PONCTUELLES (COLONNE 7)

Exemple : lutte contre l'ESB.

5. LA PROTECTION SOCIALE (COLONNE 8)

Évaluation des organismes de protection sociale ;
Contentieux de la sécurité sociale.

6. COTOREP (colonne 9)

Il s'agit de la totalité du personnel mis à disposition par la DDASS.

7. CDES (colonne 10)

Il s'agit de la totalité du personnel mis à disposition par la DDASS.